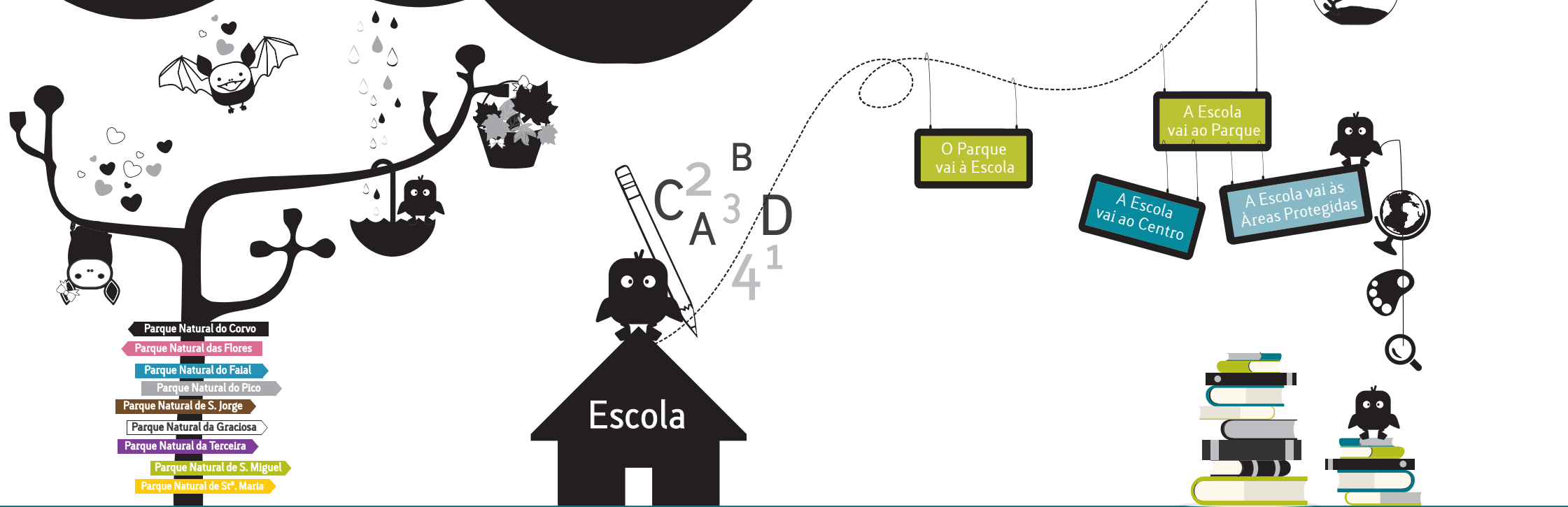


Parque Escola/ Oferta Educativa 2014/2015



Governo dos Açores



/Introdução

Enquadramento/

Bem-vindo à Agenda **Parque Escola** – Oferta Educativa!

Tendo por base o Plano Regional de Educação e Sensibilização Ambiental dos Açores (PRESAA), o Governo Regional dos Açores tem vindo a promover diversas campanhas e projetos com vista à participação e envolvimento de diferentes públicos-alvo.

A pensar exclusivamente no público escolar, os Parques Naturais dos Açores desenvolveram um vasto leque de atividades de educação ambiental para o ano letivo 2014/2015.

Através da dinamização das atividades presentes nesta oferta, desejamos não só despertar toda a comunidade para a adoção de boas práticas ambientais, como também dar a conhecer o nosso património natural, com o objetivo de que todos possamos contribuir para a sua preservação, promoção e valorização.

Pretende-se que as atividades englobadas no programa Parque Escola sejam um complemento ao plano curricular dos estabelecimentos de ensino básico, secundário e profissional da Região Autónoma dos Açores (RAA).

Este programa é implementado pela Direção Regional do Ambiente, da Secretaria Regional da Agricultura e Ambiente, através dos Serviços Educativos dos Parques Naturais de Ilha (PNI) e em parceria com a Sociedade de Gestão e Conservação da Natureza – AZORINA, S.A., empresa responsável pela implementação dos projetos de educação ambiental, dinamizados pelas Ecotecas e Centros Ambientais da Região.

Além da distribuição a todos os docentes, o plano educativo regional será também divulgado no website educarparaoambiente.azores.gov.pt, nas newsletters dos Parques Naturais e páginas do Facebook e ISSUU.

Caro docente é com a sua motivação que levaremos este programa aos alunos da nossa Região. Contamos com a sua participação!



O Parque
vai à Escola

A Escola
vai ao Centro

A Escola
vai ao Parque

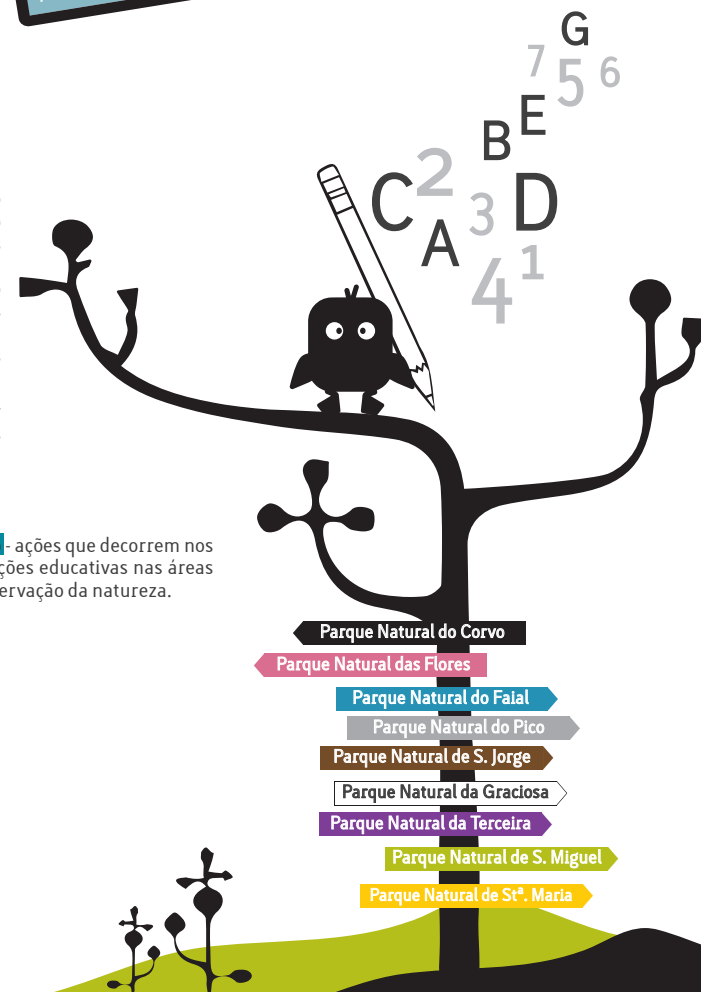
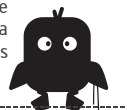
A Escola vai às
Áreas Protegidas

O Parque Escola está associado a um movimento de motivação e incentivo “Green Spirit Azores” (criado no âmbito do Plano Regional de Educação e Sensibilização Ambiental dos Açores – PRESAA), para que todos os açorianos pertençam a uma geração com “Espírito Verde”, isto é, uma geração que conhece, sente e interpreta o ambiente em seu redor e que recorre a boas práticas ambientais no seu dia a dia. O Parque Escola é deste modo, parte integrante da promoção da educação ambiental nos PNI.

O Parque Escola está alicerçado no referencial curricular protagonizado para a RAA e planificado pelos Parques Naturais de Ilha, de acordo com os seguintes contextos:

O Parque vai à Escola - ações nas escolas;

A Escola vai ao Parque, composto por **A Escola vai ao Centro** - ações que decorrem nos centros ambientais - e a **Escola vai às Áreas Protegidas** - ações educativas nas áreas protegidas, nos Geossítios e nos locais sensíveis para a conservação da natureza.





Rede Regional Açores

Educação Ambiental nos Parques Naturais/

Os Parques Naturais de Ilha constituem uma unidade coerente e integrada, orientada por objetivos de gestão das áreas protegidas. O ordenamento do território, a educação ambiental e a promoção e valorização das áreas protegidas, em estreita parceria com todas as ações de conservação da natureza, funcionam como peças fundamentais para que se atinja o objetivo da sustentabilidade ambiental dos PNI.

A estratégia traçada pela Direção Regional do Ambiente, Secretaria Regional da Agricultura e Ambiente, reflete o persistente esforço para envolver e conquistar o apoio consciente e motivado de todos os setores da sociedade, sem o qual será impossível assegurar o seu sucesso, e atingir os objetivos que nos propomos cumprir.

O programa Parque Escola é implementado pelos serviços educativos dos Parques Naturais, Ecotecas e Centros Ambientais.

A Rede Regional de Ecotecas é composta por nove Ecotecas, uma em cada ilha. Cada Ecoteca disponibiliza serviços gratuitos de informação, sensibilização e educação em temáticas ambientais, através de programas e campanhas dirigidas a toda a população, com especial ênfase na comunidade escolar. As Ecotecas apoiam, localmente, os programas internacionais Eco-Escolas e Jovens Repórteres para o Ambiente, programas educativos dirigidos especificamente a público escolar.

A Rede de Centros Ambientais possui igualmente centros em todas as ilhas e oferece visitas e atividades gratuitas ao público escolar, relacionadas com as suas áreas temáticas específicas, e que lhe apresentamos na página seguinte.

Nos contextos **O Parque vai à Escola** e **A Escola vai ao Parque**, incluem-se a oferta educativa do Geoparque Açores, as campanhas inseridas no PRESAA com ações para público escolar [Campanha SOS Cagarro - de 15 de outubro a 15 de novembro; Semana dos Resíduos dos Açores - de 22 a 30 de novembro; Açores Entre-Mares - de 20 de maio a 8 de junho] e três exposições itinerantes [História Natural da Vegetação dos Açores; Lixo Marinho - Um Problema Global; Cristalografia nas Ciências Fundamentais].

Como consultar a oferta educativa do Parque Escola/

Esta oferta educativa foi estruturada para que a possa consultar de forma prática e sempre que desejar!

As ofertas educativas apresentam-se por Parque Natural de Ilha, e dentro deste, por tipologia de atividade. Os ícones utilizados permitem obter informações quanto à tipologia de atividade, público-alvo e duração aproximada da ação. Este plano não é definitivo, podendo sofrer alterações.

Links úteis:

<http://www.azores.gov.pt/GRA/srrn-educar>

<http://parquesnaturais.azores.gov.pt/en/>

<http://siaram.azores.gov.pt/>

Como agendar as ações do Parque Escola/

As ações educativas do Parque Escola estão sujeitas a marcação prévia e de acordo com a disponibilidade do Serviço Educativo. As marcações devem ser feitas para o endereço eletrónico das Ecotecas e/ou Centros Ambientais correspondentes.

Salientamos que os transportes são da responsabilidade das escolas e não dos Parques Naturais.

visita guiada.....	pré escolar.....	observação.....
sessão informativa.....	1º ciclo.....	calçado/vestuário específico.....
jogos.....	2º ciclo.....	duração.....
conservação da natureza.....	3º ciclo.....	Geoparque Açores.....
exposição.....	secundário.....	
conto.....	profissional.....	

Eco-Escolas/



Programa internacional da Fundação para a Educação Ambiental [FEE] coordenado em Portugal pela Associação Bandeira Azul da Europa -ABAE e desenvolvido na Região pela Direção Regional do Ambiente.

Pretende encorajar ações, reconhecer e premiar o trabalho desenvolvido pelas escolas que se candidatam pela melhoria do seu desempenho ambiental, gestão sustentável do espaço escolar e sensibilização da comunidade para a necessidade de mudanças de atitudes e adoção de comportamentos sustentáveis no quotidiano, ao nível pessoal, familiar e comunitário.

@ Nacional: ecoescolas@abae.pt
Regional: educarparaambiente@azores.gov.pt
<http://www.abae.pt>

Jovens Repórteres para o Ambiente/



Programa internacional da Fundação para a Educação Ambiental (FEE), promovido em Portugal pela Associação Bandeira Azul da Europa -ABAE, destinado a alunos a partir dos 11 anos. Este projeto pretende preparar os jovens para exercerem uma cidadania ativa e participativa na defesa do ambiente. Os estudantes investigam e interpretam questões ambientais como se fossem jornalistas, reforçando os seus conhecimentos no domínio do ambiente, das línguas estrangeiras e das novas tecnologias e técnicas de comunicação. O projeto de investigação ambiental deverá incidir sobre as problemáticas de desenvolvimento sustentável a nível local.

@ Nacional: jra@abae.pt
Regional: educarparaambiente@azores.gov.pt
<http://jra.abae.pt>

Geoparque Açores/

/programa educativo



O Geoparque Açores é composto por uma rede de geossítios dispersos pelas 9 ilhas e zona marinha envolvente, locais de notável património geológico selecionados devido ao seu interesse científico, pedagógico, turístico e à sua representatividade regional.

O Geoparque Açores integra as Redes Europeia e Global de Geoparques. Os programas educativos do Geoparque Açores são executados em parceria com os Parques Naturais de Ilha. Os PNI colaboram na produção de recursos educativos regionais e na dinamização de "geoatividades", que estão incluídas nesta oferta. Durante o ano letivo 2014/15 o Geoparque Açores divulgará o regulamento da III edição do Concurso escolar "A Água que nos Une" - tema do ano: O solo que sustenta a vida, uma parceria da comissão nacional UNESCO, Geoparque Açores e Direção Regional do Ambiente.

@ info@azoresgeopark.com
<http://www.azoresgeopark.com/>



/Centros Ambientais



/Centro de Interpretação Ambiental Dalberto Pombo [CIADP] Santa Maria

Delegação do Geoparque Açores/

Contém o espólio do Naturalista Dalberto Pombo e pretende promover o conhecimento do património natural da ilha. Durante a visita é possível estabelecer contacto direto com borboletas e insetos dos Açores e do mundo, bem como com aves migratórias, e ainda conhecer o mais valioso património geológico da ilha de Santa Maria: os fósseis marinhos.

/Centro de Monitorização e Investigação das Furnas [CMIF] São Miguel

Delegação do Geoparque Açores/

Integra num único projeto e de forma transversal, as ações do Plano de Ordenamento da Bacia Hidrográfica das Furnas. Paralelamente é composto por plataformas multimédia e mecanismos interativos, que permitem aos visitantes conhecer o ecossistema, a flora e a fauna da localidade.

/Casa do Parque da Lagoa das Sete Cidades São Miguel

Inserida no projeto de requalificação das margens da Lagoa das Sete Cidades, a Casa do Parque é um espaço de conhecimento e promoção turística, assim como de interpretação do local, onde é possível recolher várias informações sobre as 23 áreas protegidas que compõem o Parque Natural de São Miguel.

/Centro de Interpretação da Serra de Santa Bárbara [CISSB] Terceira

Neste centro os visitantes terão a oportunidade de conhecer a riqueza do património natural da ilha Terceira: compreender o processo de formação e evolução geomorfológica da ilha; e a influência da interação do Homem no meio ambiente.

/Centro de Visitantes da Furna do Enxofre [CVFE] Graciosa

Delegação do Geoparque Açores/

Este centro é o núcleo da Reserva da Biosfera, sendo um edifício que salvaguarda a qualidade ambiental, o respeito pelos valores da geodiversidade e da biodiversidade e o equilíbrio entre o paisagístico e o estético. É ainda composto por diversos painéis que permitem aos visitantes compreender os processos vulcânicos que deram origem à ilha da Graciosa.

/Casa do Parque e Ecomuseu da Ilha de São Jorge São Jorge

Delegação do Geoparque Açores/

Divulga as tradições, vivências e memórias da população da ilha. Ao visitar a Casa do Parque e Ecomuseu da Ilha de São Jorge, pode-se também contar com diversa informação no que diz respeito às áreas protegidas do Parque Natural. Os visitantes têm ainda acesso a uma área multimédia que disponibiliza informação sobre as zonas RAMSAR.

/Casa da Montanha Pico

A Casa da Montanha é um ponto de paragem obrigatória na Montanha do Pico, sendo a sua principal função o registo e controlo das subidas à Montanha. Este edifício dispõe de diversos painéis e filmes informativos no que diz respeito à geologia, história, clima e enquadramento legal da Reserva Natural da Montanha do Pico.

/Centro de Visitantes da Gruta das Torres [CVGT] Pico

A Gruta das Torres é o maior tubo lávico de Portugal. Os visitantes têm a oportunidade de participar numa experiência única, configurada numa expedição, onde podem observar vários tipos de lava e diferentes formações geológicas.

/Centro de Interpretação da Paisagem da Cultura da Vinha do Pico Pico

Delegação do Geoparque Açores/

Este centro está situado no Lajido de Santa Luzia e quem o visita tem a oportunidade de entender de que forma este edifício está intimamente associado à cultura da vinha e da figueira, de percorrer os lajidos, campos de lava trilhados no passado, e onde posteriormente se instalaram várias espécies de flora endémica.

/Casa dos Dabney Faial

Durante o séc. XIX, os Dabney foram os principais empresários dos Açores. Em 1854, Charles William Dabney adquiriu um complexo situado no Monte da Guia. Atualmente, na antiga adega está acessível ao público uma exposição que espelha o percurso de três gerações desta família, reconhecida como herança cultural, histórica e científica.

/Aquário do Porto Pim / Estação de Peixes Vivos Faial

Este edifício tem como principal objetivo promover e dar a conhecer a biodiversidade do mar dos Açores, onde a educação e a sensibilização ambientais e a recuperação de animais marinhos sensíveis, são os pontos fulcrais.

/Jardim Botânico do Faial Faial

Este jardim tem como missão a conservação e o estudo da flora natural dos Açores, bem como a divulgação científica e educação ambiental. Quem o visita pode encontrar as plantas mais raras dos Açores, culturas agrícolas históricas, um orquidário e ainda uma vasta coleção de plantas medicinais e aromáticas, bem como as principais plantas invasoras existentes no arquipélago.

/Centro de Interpretação do Vulcão dos Capelinhos [CIVC] Faial

Delegação do Geoparque Açores/

Este centro de caráter informativo, didático e científico, é composto por diversas exposições cujos temas fulcrais são: a erupção do Vulcão dos Capelinhos; a formação do arquipélago dos Açores; os principais tipos de atividade vulcânica do mundo e a história dos faróis açorianos.

/Centro de Interpretação Ambiental do Boqueirão [CIAB] Flores

Delegação do Geoparque Açores/

Este centro foi criado nos tanques onde se armazenava o óleo da baleia que era derretido na fábrica. O CIAB dedica-se à promoção e ao conhecimento dos locais com maior importância ambiental da ilha das Flores, dando ênfase aos ambientes marinhos.

/Centro de Interpretação Ambiental e Cultural do Corvo [CIACC] Corvo

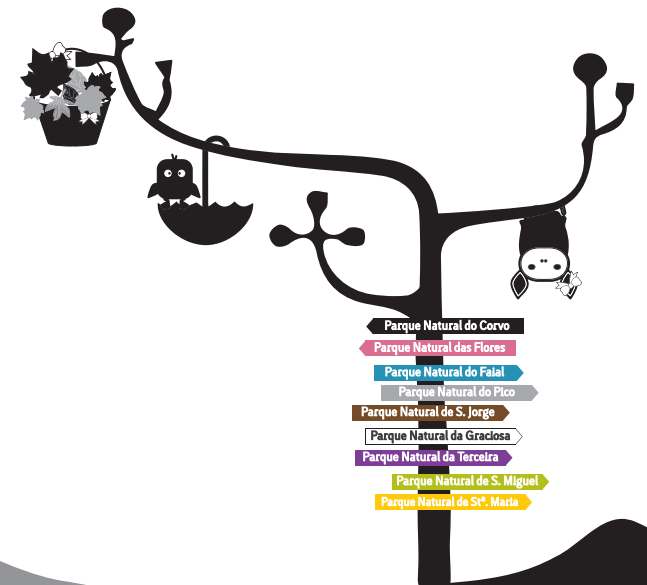
Delegação do Geoparque Açores/

Este centro é constituído por duas valências, uma de sensibilização ambiental, e outra de cariz cultural. Quem visita o CIACC tem a oportunidade de observar as exposições presentes, assistir a um briefing e visualizar um pequeno filme sobre a Reserva da Biosfera. É ainda facultada toda a informação disponível quanto ao Centro de Recuperação de Animais Selvagens e Parque Natural do Corvo.



Oferta Educativa \

2014/2015



Pico

O Parque vai à Escola

Conhecer o Parque Natural do Pico

pré 1º 2º 3º sec pro 90m

Sessão informativa onde é apresentado o Parque Natural do Pico, os seus trilhos e os seus serviços educativos, Ecoteca e Centros Ambientais.



A Importância das Zonas Húmidas

1º 2º 3º sec pro 60m

Sessão informativa e de sensibilização onde é abordada a importância das Zonas Húmidas, as ameaças à sua preservação e divulgação dos sítios Ramsar dos Açores.



Os Vulcões dos Açores

1º 2º 60m GA [*3º e 4º anos]

Sessão de divulgação que dá a conhecer o património geológico açoriano e localização dos geossítios nos Açores. Dinamização do jogo de tabuleiro "Os vulcões dos Açores".



Geopaisagens dos Açores

3º sec pro 60m GA

Sessão de divulgação que dá a conhecer o património geológico açoriano, geopaisagens e geossítios, e sensibiliza para a necessidade da sua valorização e conservação.



Paisagem da Cultura da Vinha - Património Mundial

[Escolas ou C.I. da Paisagem da Cultura da Vinha da Ilha do Pico]

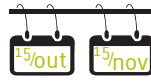
Sessão de divulgação da paisagem da vinha como cultura da Ilha do Pico e como Património Mundial.



O Cagarro Vai às Escolas

pré 1º 2º 3º sec pro 60m

Sessão educativa onde é apresentada a Campanha SOS Cagarro, as características específicas desta ave marinha e procedimentos corretos no salvamento de um Cagarro.



A Escola vai ao Centro

À Descoberta da Biodiversidade

Casa da Montanha

2º 3º 2h

Atividade de interpretação ambiental sobre a biodiversidade existente no ecossistema da Montanha e do Planalto Central.



Visita Temática à Casa da Montanha

Casa da Montanha

pré 1º 2º 3º sec pro 2h GA



Visita de interpretação à Casa da Montanha, que pode adaptar-se consoante o objectivo pedagógico ambiental do professor.

O que é que os Vulcões Produzem?

Centro de Visitantes da Gruta das Torres

2º 3º 2h GA

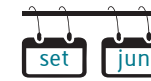


Sessão prática sobre a geologia e vulcanismo do Pico, com observação e manuseamento de rochas e minerais característicos da ilha e dos Açores.

Visita Temática à Gruta das Torres

Centro de Visitantes da Gruta das Torres

pré 1º 2º 3º sec pro 90m GA



Visita de interpretação geológica à Gruta das Torres, que pode adaptar-se consoante o objetivo pedagógico ambiental do professor.

Muros de História

Centro de Interpretação da Paisagem da Cultura da Vinha da Ilha do Pico

[*1º e 2º anos] pré 1º 90m GA



Sessão de descoberta da cultura da vinha da ilha do Pico, com uma viagem ao passado no coração do Lajido de Santa Luzia.



Visita ao Centro de Interpretação da Cultura da Vinha

Centro de Interpretação da Paisagem da Cultura da Vinha da Ilha do Pico



Visita temática ao Centro e ao Lajido de Santa Luzia, que pode adaptar-se consoante o objectivo pedagógico ambiental do professor.

História Natural da Vegetação dos Açores

Centro de Interpretação da Paisagem da Cultura da Vinha da Ilha do Pico



Exploração dos conteúdos da exposição que põem em destaque os Açores como ponto de encontro de espécies de plantas únicas e de diferentes origens e idades biológicas, ao mesmo tempo que explica o surgimento de espécies e comunidades vegetais que apenas aqui, nos Açores, ocorrem. A componente prática estará adaptada ao ciclo escolar.

Lixo Marinho - Um Problema Global

Centro de Interpretação da Paisagem da Cultura da Vinha da Ilha do Pico



Visita guiada à exposição da Marine Litter in Europe Seas: Social Awareness and CO-Responsibility, que procura sensibilizar a sociedade para as consequências do seu comportamento, quanto à produção e gestão de resíduos, nos sistemas sócio-ecológicos marinhos; promover a co-responsabilização dos diferentes atores envolvidos e definir uma visão coletiva [mares europeus] mais sustentável.

A Escola vai às Áreas Protegidas



Nos Trilhos do Parque Natural

Áreas de Parque Natural



Percurso pedestre interpretativo nos trilhos do Parque Natural do Pico.

Observação de Aves

Lajes do Pico



Saída de campo à plataforma costeira das Lajes do Pico. Este é um local privilegiado para a observação de aves migratórias e invernantes devido à existência de inúmeras poças de maré, que proporcionam alimento e abrigo.

Rota dos Geossítios do Pico

Geossítios do Pico



Percurso interpretativo pelos Geossítios da Ilha do Pico com o objetivo de compreender a geologia e a geodiversidade da ilha do Pico.

Visitar o Interior de Uma Gruta

Grutas Vulcânicas



Visita guiada a uma gruta não explorada pelo turismo, com o objetivo de compreender a formação de uma cavidade vulcânica, as estruturas que nela se formam e todo o seu ecossistema.

Água - Visita às Lagoas do Planalto Central

Planalto Central



Roteiro de interpretação de recursos naturais e paisagísticos, onde se percorrem as 5 lagoas mais emblemáticas da nossa ilha (Lagoa do Capitão, do Caiado, do Paul, da Rosada e do Peixinho), com o intuito de salientar a importância destes recursos, nomeadamente, no equilíbrio hidrológico.

Vem Plantar uma Endémica!

Áreas de Parque Natural



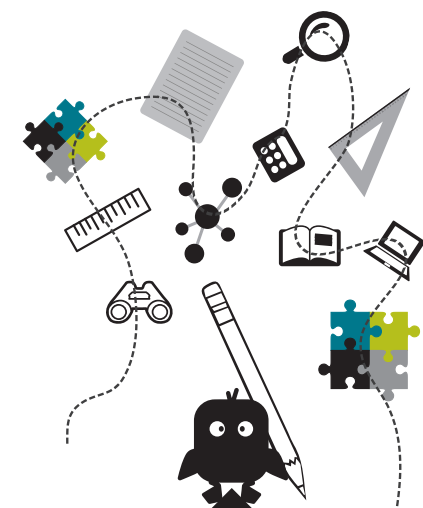
Plantações de espécies endémicas realizadas em áreas do Parque Natural.

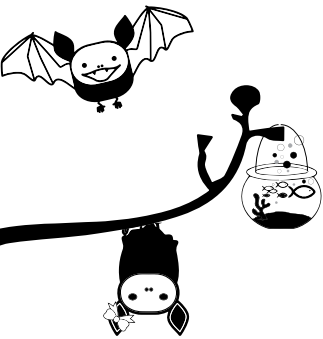
Salva um Amigo! Campanha SOS Cagarro

Áreas costeiras



Brigadas noturnas - Percursos em que se percorrem estradas situadas junto à costa da ilha, por concelho, para o salvamento de Cagarros juvenis.





Parque Natural do Corvo

Sede do Parque Natural/ Ecoteca
Canada do Graciosa, s/n 9980-031 Vila do Corvo
parque.natural.corvo@azores.gov.pt
pnccorvo.ecoteca@azores.gov.pt
292 596 051

Centro de Interpretação Ambiental e Cultural do Corvo

16 setembro - 14 junho
ter, a sáb. > 09h30 - 17h30
encerrado > dom. | seg. | feriados* | terça
carnaval | domingo páscoa | 24 e 31 dez.

15 junho - 15 setembro
todos os dias > 10h00 - 13h00 | 14h00 - 18h00

Canada do Graciosa, s/n 9980-031 Vila do Corvo
pnccorvo.centroambiental@azores.gov.pt
292 596 051

Parque Natural das Flores

Sede do Parque Natural
R. João Augusto Silveira, 9960-440 Lajes das Flores
parque.natural.flores@azores.gov.pt
292 207 390

Centro de Interpretação Ambiental do Boqueirão/ Ecoteca

16 setembro - 14 junho
ter, a sáb. > 09h30 - 17h30
encerrado > dom. | seg. | feriados* | terça
carnaval | domingo páscoa | 24 e 31 dez.

15 junho - 15 setembro
todos os dias > 10h00 - 13h00 | 14h00 - 18h00

Boqueirão - Santa Cruz das Flores
pnflores.boqueirao@azores.gov.pt
pnflores.ecoteca@azores.gov.pt
292 542 447

Parque Natural do Faial

Sede do Parque Natural/ Ecoteca

Casa dos Dabney Monte da Guia 9900-124 Horta
parque.natural.faiial@azores.gov.pt
pnfaial.ecoteca@azores.gov.pt
292 207 382 / 292 207 387

Casa dos Dabney

16 setembro - 14 junho
ter, a sáb. > 09h30 - 13h00 | 14h00 - 17h30
sáb. > 14h00 - 17h30
encerrado > dom. | seg. | feriados* | terça
carnaval | domingo páscoa | 24 e 31 dez.

15 junho - 15 setembro
todos os dias > 10h00 - 18h00

Monte da Guia
pnfaial.casadosdabney@azores.gov.pt
292 207 382 / 292 207 387

Aquário do Porto Pim Estação de Peixes Vivos

16 setembro - 14 junho
visitas por marcação

15 junho - 15 setembro
ter, a dom. > 10h00 - 17h00
encerrado > seg.

Monte da Guia
pnfaial.aquarioportopim@azores.gov.pt
292 207 382

Jardim Botânico do Faial

16 setembro - 14 junho
ter, a sáb. > 09h30 - 13h00 | 14h00 - 17h30
sáb. > 14h00 - 17h30
encerrado > dom. | seg. | feriados* | terça
carnaval | domingo páscoa | 24 e 31 dez.

15 junho - 15 setembro
todos os dias > 10h00 - 18h00

R. de São Lourenço, nº 23 - Flamengos
pnfaial.jardimbotanico@azores.gov.pt
292 948 140

Centro de Interpretação do Vulcão dos Capelinhos

16 setembro - 14 junho
ter, a sáb. > 09h30 - 16h30
sáb. | dom. | feriados > 14h00 - 17h30
encerrado > seg. | 1. jan. | terça carnaval |
domingo páscoa | 24, 25 e 31 dez.

15 junho - 15 setembro
todos os dias > 10h00 - 18h00

Farol dos Capelinhos
pnfaial.vulcaodocapelinhos@azores.gov.pt
292 200 070

Parque Natural do Pico

Sede do Parque Natural/ Ecoteca

R. do Lajido, Santa Luzia 9940-108 S. Roque do Pico
parque.natural.pico@azores.gov.pt
pnpico.ecoteca@azores.gov.pt
292 207 375

Centro de Interpretação da Paisagem da Cultura da Vinha da Ilha do Pico

16 setembro - 14 junho
ter, a sáb. > 09h30 - 12h30
encerrado > dom. | seg. | feriados** | terça
carnaval | domingo páscoa | 24 e 31 dez.

15 junho - 15 setembro
todos os dias > 10h00 - 18h00

R. do Lajido, Santa Luzia 9940-108 S. Roque do Pico
pnpico.culturadavinha@azores.gov.pt
292 207 375

Centro de Visitantes da Gruta das Torres

16 setembro - 14 junho
ter, a sáb. > 09h30 - 17h30
encerrado > dom. | seg. | feriados* | terça
carnaval | domingo páscoa | 24 e 31 dez.

15 junho - 15 setembro
todos os dias > 10h00 - 18h00

Caminho da Gruta das Torres - Madalena
pnpico.grutadas Torres@azores.gov.pt
524 403 921

Casa da Montanha

01 outubro - 30 abril
sáb. | dom. > 08h30 - 18h30

01 - 31 maio | 16 - 30 setembro
todos os dias > 08h00 - 20h00

01 junho - 15 setembro
todos os dias > 24 horas

Caminho Florestal, nº 9 Candelária - Madalena
pnfaial.casadamontanha@azores.gov.pt
967 303 519

Parque Natural de S. Jorge

Sede do Parque Natural

R. Nova - Relvínia 9850-042 Calheta
parque.natural.sjorge@azores.gov.pt
296 403 880

Casa do Parque e Ecomuseu da Ilha de São Jorge/ Ecoteca

16 setembro - 14 junho
ter, a sáb. > 14h00 - 17h30
encerrado > dom. | seg. | feriados* | terça
carnaval | domingo páscoa | 24 e 31 dez.

15 junho - 15 setembro
todos os dias > 10h00 - 13h00 | 14h00 - 18h00

Estrada Regional, s/n - Norte Grande
pnsjorge.ecomuseu@azores.gov.pt
pnsjorge.ecoteca@azores.gov.pt
295 417 016 | 295 403 880

Parque Natural da Graciosa

Sede do Parque Natural/ Ecoteca

R. Victor Cordon, nº11 9880-390 Santa Cruz Graciosa
parque.natural.graciosa@azores.gov.pt
pngraciosa.ecoteca@azores.gov.pt
296 403 870

Centro de Visitantes da Furna do Enxofre

16 setembro - 30 abril
ter, a sáb. > 14h00 - 17h30
encerrado > dom. | seg. | feriados* | terça
carnaval | domingo páscoa | 24 e 31 dez.

01 maio - 14 junho
ter, a sáb. > 09h30 - 13h00 | 14h00 - 17h30
sáb. > 14h00 - 17h30
encerrado > dom. | seg. | feriados
todos os dias > 10h00 - 18h00

Estrada Regional, s/n - Norte Grande
pngraciosa.ecomuseu@azores.gov.pt
pngraciosa.furna@azores.gov.pt
295 714 009

Parque Natural da Terceira

Sede do Parque Natural/ Ecoteca

R. do Galo, nº 118 9700-091 Angra do Heroísmo
parque.natural.terceira@azores.gov.pt
pnterceira@ecoteca@azores.gov.pt
295 403 800

Centro de Interpretação da Serra de Santa Bárbara

16 setembro - 14 junho
ter, a sáb. > 09h30 - 12h30
encerrado > dom. | seg. | feriados** | terça
carnaval | domingo páscoa | 24 e 31 dez.

15 junho - 15 setembro
todos os dias > 10h00 - 18h00

Estrada Regional 5-2, Santa Bárbara 9700-471 Angra do Heroísmo
parque.natural.terceira@azores.gov.pt
524 403 957

Parque Natural de S. Miguel

Sede do Parque Natural/ Ecoteca

Edifício dos CTT, Av. Antero de Quental, nº 9C
2º Andar 9500-100 Ponta Delgada
parque.natural.smiguel@azores.gov.pt
pnsmiguel.ecoteca@azores.gov.pt
296 206 700 / 296 206 785

Centro de Monitorização e Investigação das Fumas

16 setembro - 14 junho
ter, a dom. | feriados > 09h30 - 16h30
encerrado > seg. | 1. jan. | terça carnaval |
domingo páscoa | 24, 25 e 31 dez.

15 junho - 15 setembro
todos os dias > 10h00 - 18h00

R. Lagoa das Furnas (Margem Sul da Lagoa), nº 1489 9675-090 Furnas
pnsmiguel.cmi@azores.gov.pt
296 206 745

Casa do Parque - Lagoa das Sete Cidades

01 janeiro - 31 dezembro
seg, a sex. > 09h00 - 16h00

Arruamento da Lagoa das Sete Cidades, módulo nº 5 9500-204 Ponta Delgada
pnsmiguel.setecidades@azores.gov.pt
969 784 210

Parque Natural de St.ª Maria

Sede do Parque Natural/ Ecoteca

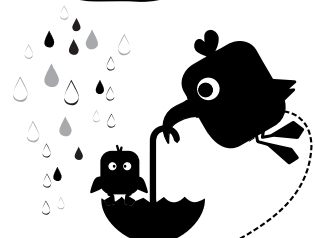
R. Dr. Teófilo Braga, nº 10/14 9580-535 Vila do Porto
parque.natural.stmaria@azores.gov.pt
pnstmaria.ecoteca@azores.gov.pt
296 206 790

Centro de Interpretação Ambiental Dalberto Pombo/ Ecoteca

16 setembro - 14 junho
ter, a sáb. > 14h00 - 17h30
encerrado > dom. | seg. | feriados* | terça
carnaval | domingo páscoa | 24 e 31 dez.

15 junho - 15 setembro
todos os dias > 10h00 - 13h00 | 14h00 - 18h00

R. Dr. Teófilo Braga, nº 10/14 9580-535 Vila do Porto
pnstmaria.dalbertopombo@azores.gov.pt
296 206 790



parquesnaturais.azores.gov.pt

* Abre nos feriados: sexta-feira Santa, 25 de abril, 1 de maio e 10 de junho > 14h00 - 17h30, exceto se coincidem com domingos ou segundas-feiras.
** Abre nos feriados: sexta-feira Santa, 25 de abril, 1 de maio e 10 de junho > 09h30 - 12h30, exceto se coincidem com domingos ou segundas-feiras.