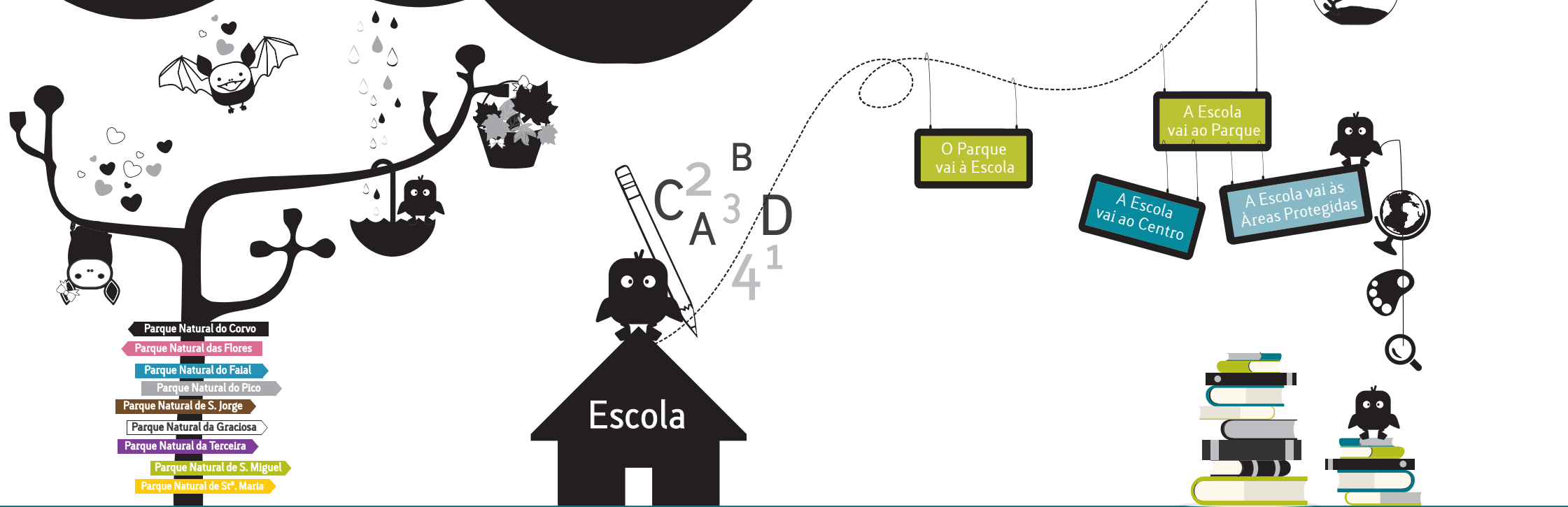


Parque Escola/ Oferta Educativa 2014/2015



Governo dos Açores



/Introdução

Enquadramento/

Bem-vindo à Agenda **Parque Escola** - Oferta Educativa!

Tendo por base o Plano Regional de Educação e Sensibilização Ambiental dos Açores (PRESAA), o Governo Regional dos Açores tem vindo a promover diversas campanhas e projetos com vista à participação e envolvimento de diferentes públicos-alvo.

A pensar exclusivamente no público escolar, os Parques Naturais dos Açores desenvolveram um vasto leque de atividades de educação ambiental para o ano letivo 2014/2015.

Através da dinamização das atividades presentes nesta oferta, desejamos não só despertar toda a comunidade para a adoção de boas práticas ambientais, como também dar a conhecer o nosso património natural, com o objetivo de que todos possamos contribuir para a sua preservação, promoção e valorização.

Pretende-se que as atividades englobadas no programa Parque Escola sejam um complemento ao plano curricular dos estabelecimentos de ensino básico, secundário e profissional da Região Autónoma dos Açores (RAA).

Este programa é implementado pela Direção Regional do Ambiente, da Secretaria Regional da Agricultura e Ambiente, através dos Serviços Educativos dos Parques Naturais de Ilha (PNI) e em parceria com a Sociedade de Gestão e Conservação da Natureza - AZORINA, S.A., empresa responsável pela implementação dos projetos de educação ambiental, dinamizados pelas Ecotecas e Centros Ambientais da Região.

Além da distribuição a todos os docentes, o plano educativo regional será também divulgado no website educarparaoambiente.azores.gov.pt, nas newsletters dos Parques Naturais e páginas do Facebook e ISSUU.

Caro docente é com a sua motivação que levaremos este programa aos alunos da nossa Região. Contamos com a sua participação!

O Parque
vai à Escola

A Escola
vai ao Centro

A Escola
vai ao Parque

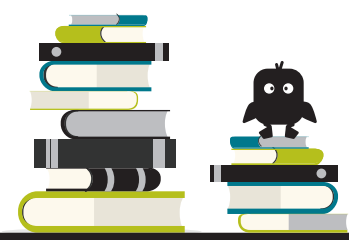
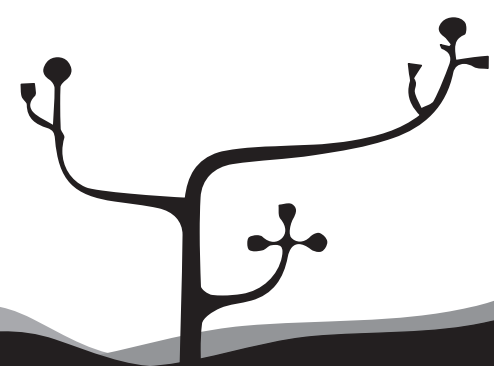
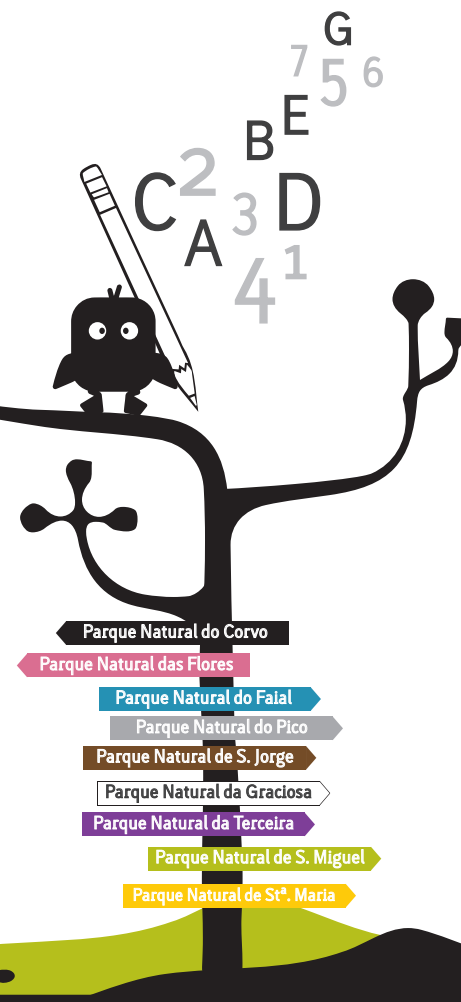
A Escola vai às
Áreas Protegidas

O Parque Escola está associado a um movimento de motivação e incentivo "Green Spirit Azores" (criado no âmbito do Plano Regional de Educação e Sensibilização Ambiental dos Açores - PRESAA), para que todos os açorianos pertençam a uma geração com "Espírito Verde", isto é, uma geração que conhece, sente e interpreta o ambiente em seu redor e que recorre a boas práticas ambientais no seu dia a dia. O Parque Escola é deste modo, parte integrante da promoção da educação ambiental nos PNI.

O Parque Escola está alicerçado no referencial curricular protagonizado para a RAA e planificado pelos Parques Naturais de Ilha, de acordo com os seguintes contextos:

O Parque vai à Escola - ações nas escolas;

A Escola vai ao Parque, composto por **A Escola vai ao Centro** - ações que decorrem nos centros ambientais - e a **Escola vai às Áreas Protegidas** - ações educativas nas áreas protegidas, nos Geossítios e nos locais sensíveis para a conservação da natureza.





Rede Regional Açores

Educação Ambiental nos Parques Naturais/

Os Parques Naturais de Ilha constituem uma unidade coerente e integrada, orientada por objetivos de gestão das áreas protegidas. O ordenamento do território, a educação ambiental e a promoção e valorização das áreas protegidas, em estreita parceria com todas as ações de conservação da natureza, funcionam como peças fundamentais para que se atinja o objetivo da sustentabilidade ambiental dos PNI.

A estratégia traçada pela Direção Regional do Ambiente, Secretaria Regional da Agricultura e Ambiente, reflete o persistente esforço para envolver e conquistar o apoio consciente e motivado de todos os setores da sociedade, sem o qual será impossível assegurar o seu sucesso, e atingir os objetivos que nos propomos cumprir.

O programa Parque Escola é implementado pelos serviços educativos dos Parques Naturais, Ecotecas e Centros Ambientais.

A Rede Regional de Ecotecas é composta por nove Ecotecas, uma em cada ilha. Cada Ecoteca disponibiliza serviços gratuitos de informação, sensibilização e educação em temáticas ambientais, através de programas e campanhas dirigidas a toda a população, com especial ênfase na comunidade escolar. As Ecotecas apoiam, localmente, os programas internacionais Eco-Escolas e Jovens Repórteres para o Ambiente, programas educativos dirigidos especificamente a público escolar.

A Rede de Centros Ambientais possui igualmente centros em todas as ilhas e oferece visitas e atividades gratuitas ao público escolar, relacionadas com as suas áreas temáticas específicas, e que lhe apresentamos na página seguinte.

Nos contextos **O Parque vai à Escola** e **A Escola vai ao Parque**, incluem-se a oferta educativa do Geoparque Açores, as campanhas inseridas no PRESAA com ações para público escolar [Campanha SOS Cagarro - de 15 de outubro a 15 de novembro; Semana dos Resíduos dos Açores - de 22 a 30 de novembro; Açores Entre-Mares - de 20 de maio a 8 de junho] e três exposições itinerantes [História Natural da Vegetação dos Açores; Lixo Marinho - Um Problema Global; Cristalografia nas Ciências Fundamentais].

Como consultar a oferta educativa do Parque Escola/

Esta oferta educativa foi estruturada para que a possa consultar de forma prática e sempre que desejar!

As ofertas educativas apresentam-se por Parque Natural de Ilha, e dentro deste, por tipologia de atividade. Os ícones utilizados permitem obter informações quanto à tipologia de atividade, público-alvo e duração aproximada da ação. Este plano não é definitivo, podendo sofrer alterações.

Links úteis:

<http://www.azores.gov.pt/GRA/srrn-educar>

<http://parquesnaturais.azores.gov.pt/en/>

<http://siaram.azores.gov.pt/>

Eco-Escolas/



Programa internacional da Fundação para a Educação Ambiental [FEE] coordenado em Portugal pela Associação Bandeira Azul da Europa -ABAE e desenvolvido na Região pela Direção Regional do Ambiente.

Pretende encorajar ações, reconhecer e premiar o trabalho desenvolvido pelas escolas que se candidatam pela melhoria do seu desempenho ambiental, gestão sustentável do espaço escolar e sensibilização da comunidade para a necessidade de mudanças de atitudes e adoção de comportamentos sustentáveis no quotidiano, ao nível pessoal, familiar e comunitário.

@ Nacional: ecoescolas@abae.pt
Regional: educarparaambiente@azores.gov.pt
<http://www.abae.pt>

Jovens Repórteres para o Ambiente/



Programa internacional da Fundação para a Educação Ambiental (FEE), promovido em Portugal pela Associação Bandeira Azul da Europa -ABAE, destinado a alunos a partir dos 11 anos. Este projeto pretende preparar os jovens para exercerem uma cidadania ativa e participativa na defesa do ambiente. Os estudantes investigam e interpretam questões ambientais como se fossem jornalistas, reforçando os seus conhecimentos no domínio do ambiente, das línguas estrangeiras e das novas tecnologias e técnicas de comunicação. O projeto de investigação ambiental deverá incidir sobre as problemáticas de desenvolvimento sustentável a nível local.

@ Nacional: jra@abae.pt
Regional: educarparaambiente@azores.gov.pt
<http://jra.abae.pt>

Geoparque Açores/

/programa educativo



O Geoparque Açores é composto por uma rede de geossítios dispersos pelas 9 ilhas e zona marinha envolvente, locais de notável património geológico selecionados devido ao seu interesse científico, pedagógico, turístico e à sua representatividade regional.

O Geoparque Açores integra as Redes Europeia e Global de Geoparques. Os programas educativos do Geoparque Açores são executados em parceria com os Parques Naturais de Ilha. Os PNI colaboram na produção de recursos educativos regionais e na dinamização de "geoatividades", que estão incluídas nesta oferta. Durante o ano letivo 2014/15 o Geoparque Açores divulgará o regulamento da III edição do Concurso escolar "A Água que nos Une" - tema do ano: O solo que sustenta a vida, uma parceria da comissão nacional UNESCO, Geoparque Açores e Direção Regional do Ambiente.

@ info@azoresgeopark.com
<http://www.azoresgeopark.com/>

Como agendar as ações do Parque Escola/

As ações educativas do Parque Escola estão sujeitas a marcação prévia e de acordo com a disponibilidade do Serviço Educativo. As marcações devem ser feitas para o endereço eletrónico das Ecotecas e/ou Centros Ambientais correspondentes.

Salientamos que os transportes são da responsabilidade das escolas e não dos Parques Naturais.

visita guiada.....	pré escolar.....	observação.....
sessão informativa.....	1º ciclo.....	calçado/vestuário específico.....
jogos.....	2º ciclo.....	duração.....
conservação da natureza.....	3º ciclo.....	Geoparque Açores.....
exposição.....	secundário.....	
conto.....	profissional.....	



/Centros Ambientais



/Centro de Interpretação Ambiental Dalberto Pombo [CIADP] Santa Maria

Delegação do Geoparque Açores/

Contém o espólio do Naturalista Dalberto Pombo e pretende promover o conhecimento do património natural da ilha. Durante a visita é possível estabelecer contacto direto com borboletas e insetos dos Açores e do mundo, bem como com aves migratórias, e ainda conhecer o mais valioso património geológico da ilha de Santa Maria: os fósseis marinhos.

/Centro de Monitorização e Investigação das Furnas [CMIF] São Miguel

Delegação do Geoparque Açores/

Integra num único projeto e de forma transversal, as ações do Plano de Ordenamento da Bacia Hidrográfica das Furnas. Paralelamente é composto por plataformas multimédia e mecanismos interativos, que permitem aos visitantes conhecer o ecossistema, a flora e a fauna da localidade.

/Casa do Parque da Lagoa das Sete Cidades São Miguel

Inserida no projeto de requalificação das margens da Lagoa das Sete Cidades, a Casa do Parque é um espaço de conhecimento e promoção turística, assim como de interpretação do local, onde é possível recolher várias informações sobre as 23 áreas protegidas que compõem o Parque Natural de São Miguel.

/Centro de Interpretação da Serra de Santa Bárbara [CISSB] Terceira

Neste centro os visitantes terão a oportunidade de conhecer a riqueza do património natural da ilha Terceira: compreender o processo de formação e evolução geomorfológica da ilha; e a influência da interação do Homem no meio ambiente.

/Centro de Visitantes da Furna do Enxofre [CVFE] Graciosa

Delegação do Geoparque Açores/

Este centro é o núcleo da Reserva da Biosfera, sendo um edifício que salvaguarda a qualidade ambiental, o respeito pelos valores da geodiversidade e da biodiversidade e o equilíbrio entre o paisagístico e o estético. É ainda composto por diversos painéis que permitem aos visitantes compreender os processos vulcânicos que deram origem à ilha da Graciosa.

/Casa do Parque e Ecomuseu da Ilha de São Jorge São Jorge

Delegação do Geoparque Açores/

Divulga as tradições, vivências e memórias da população da ilha. Ao visitar a Casa do Parque e Ecomuseu da Ilha de São Jorge, pode-se também contar com diversa informação no que diz respeito às áreas protegidas do Parque Natural. Os visitantes têm ainda acesso a uma área multimédia que disponibiliza informação sobre as zonas RAMSAR.

/Casa da Montanha Pico

A Casa da Montanha é um ponto de paragem obrigatória na Montanha do Pico, sendo a sua principal função o registo e controlo das subidas à Montanha. Este edifício dispõe de diversos painéis e filmes informativos no que diz respeito à geologia, história, clima e enquadramento legal da Reserva Natural da Montanha do Pico.

/Centro de Visitantes da Gruta das Torres [CVGT] Pico

A Gruta das Torres é o maior tubo lávico de Portugal. Os visitantes têm a oportunidade de participar numa experiência única, configurada numa expedição, onde podem observar vários tipos de lava e diferentes formações geológicas.

/Centro de Interpretação da Paisagem da Cultura da Vinha do Pico Pico

Delegação do Geoparque Açores/

Este centro está situado no Lajido de Santa Luzia e quem o visita tem a oportunidade de entender de que forma este edifício está intimamente associado à cultura da vinha e da figueira, de percorrer os lajidos, campos de lava trilhados no passado, e onde posteriormente se instalaram várias espécies de flora endémica.

/Casa dos Dabney Faial

Durante o séc. XIX, os Dabney foram os principais empresários dos Açores. Em 1854, Charles William Dabney adquiriu um complexo situado no Monte da Guia. Atualmente, na antiga adega está acessível ao público uma exposição que espelha o percurso de três gerações desta família, reconhecida como herança cultural, histórica e científica.

/Aquário do Porto Pim / Estação de Peixes Vivos Faial

Este edifício tem como principal objetivo promover e dar a conhecer a biodiversidade do mar dos Açores, onde a educação e a sensibilização ambientais e a recuperação de animais marinhos sensíveis, são os pontos fulcrais.

/Jardim Botânico do Faial Faial

Este jardim tem como missão a conservação e o estudo da flora natural dos Açores, bem como a divulgação científica e educação ambiental. Quem o visita pode encontrar as plantas mais raras dos Açores, culturas agrícolas históricas, um orquidário e ainda uma vasta coleção de plantas medicinais e aromáticas, bem como as principais plantas invasoras existentes no arquipélago.

/Centro de Interpretação do Vulcão dos Capelinhos [CIVC] Faial

Delegação do Geoparque Açores/

Este centro de caráter informativo, didático e científico, é composto por diversas exposições cujos temas fulcrais são: a erupção do Vulcão dos Capelinhos; a formação do arquipélago dos Açores; os principais tipos de atividade vulcânica do mundo e a história dos faróis açorianos.

/Centro de Interpretação Ambiental do Boqueirão [CIAB] Flores

Delegação do Geoparque Açores/

Este centro foi criado nos tanques onde se armazenava o óleo da baleia que era derretido na fábrica. O CIAB dedica-se à promoção e ao conhecimento dos locais com maior importância ambiental da ilha das Flores, dando ênfase aos ambientes marinhos.

/Centro de Interpretação Ambiental e Cultural do Corvo [CIACC] Corvo

Delegação do Geoparque Açores/

Este centro é constituído por duas valências, uma de sensibilização ambiental, e outra de cariz cultural. Quem visita o CIACC tem a oportunidade de observar as exposições presentes, assistir a um briefing e visualizar um pequeno filme sobre a Reserva da Biosfera. É ainda facultada toda a informação disponível quanto ao Centro de Recuperação de Animais Selvagens e Parque Natural do Corvo.



Oferta Educativa \

2014/2015



O Parque vai à Escola

Conhecer o Parque Natural de São Miguel

1º 2º 3º sec pro 60m

Sessão de divulgação do Parque Natural de São Miguel: áreas protegidas; objetivos de gestão; trilhos e estruturas associadas.

Lia e Nicolau - Biodiversidade Divertida

1º 2º 60m (*1º e 2º anos)

Sessão sobre a biodiversidade dos Açores. Abordagem à flora e fauna protegidas e ecossistemas da região. Dinamização de puzzles alusivos à natureza dos Açores. As sessões poderão ser complementadas com saídas de campo.

Lia e Nicolau - o ABC da Biodiversidade Açoriana

1º 2º 60m 90m

Sessão de informação sobre a biodiversidade dos Açores. Abordagem à flora e fauna protegidas e ecossistemas da região. Dinamização do recurso educativo "O Avental de histórias". As sessões poderão ser complementadas com saídas de campo.

Biodiversidade Açoriana - Conheces?

3º sec pro 60m

Sessão de informação sobre a biodiversidade dos Açores. Abordagem à flora e fauna protegidas e ecossistemas da Região. As sessões poderão ser complementadas com saídas de campo.

Lia e Nicolau - A Floresta à Tua Volta

1º 2º 60m

Sessão de divulgação de espécies de flora nativa dos Açores. Abordagem à importância da floresta natural dos Açores. Dinamização de puzzles/ilustrações alusivas à flora natural dos Açores. As sessões poderão ser complementadas com saídas de campo.



Nativa ou Invasora? Eis a Questão...

3º sec pro 60m 90m

Sessão de divulgação de espécies de flora nativa dos Açores. Espécies nativas, endêmicas e exóticas. Abordagem à importância da floresta natural dos Açores. Projetos de conservação da flora natural açoriana. Dinâmica "O que uma endêmica diz a uma invasora?". As sessões poderão ser complementadas com saídas de campo.

Lia e Nicolau - À Escuta dos Sons das Aves dos Açores

1º 60m

Sessão de divulgação sobre a diversidade de avifauna dos Açores, destacando as espécies nativas da Região. Dinâmica alusiva aos sons das diferentes espécies. As sessões poderão ser complementadas com saídas de campo para observação de aves.

Avifauna ao Binóculo!

2º 3º 60m 90m

Sessão de informação sobre a diversidade de avifauna dos Açores, destacando as espécies nativas da Região. Abordagem à relação entre as características morfológicas das espécies e o seu habitat. Dinâmica prática alusiva à relação entre espécies e habitat. As sessões poderão ser complementadas com saídas de campo para observação de aves.

De olhos na Avifauna dos Açores

sec pro 60m

Sessão de informação sobre a diversidade de avifauna dos Açores, destacando as espécies nativas da Região. Abordagem à relação entre as características morfológicas das espécies e o seu habitat. As sessões poderão ser complementadas com saídas de campo para observação de aves.

São Miguel

O Morcego Esquecido

pre 1º 60m 90m (*1º e 2º anos)

Narração de um conto infantil sobre o Morcego-dos-Açores. Divulgação da espécie de morcego endêmica do arquipélago. Dinamização de uma atividade lúdica: "Morcega-te!"

O Morcego-dos-Açores na Tua Escola

1º 2º 60m 90m (*3º e 4º anos)

Sessão de divulgação da espécie de morcego endêmica do arquipélago e importância da sua preservação para o equilíbrio dos ecossistemas. Jogo lúdico: "Sabes ver com os ouvidos?"

Nyctalus azoreum - Conhecer para Proteger!

3º sec pro 60m

Sessão de informação sobre as espécies de morcegos existentes nos Açores. Divulgação da espécie de morcego endêmica do arquipélago e importância da sua preservação para o equilíbrio dos ecossistemas. As sessões poderão ser complementadas com saídas de campo para audição da espécie. As saídas de campo só poderão ser realizadas no período de realização dos trabalhos de monitorização da espécie, em data a definir.

Biodiversidade Marinha dos Açores

2º 3º sec pro 60m

Sessão de divulgação e sensibilização sobre a biodiversidade, habitats e áreas marinhas protegidas dos Açores. Divulgação de campanhas de sensibilização.



Escola

A História do Zeca Garro

pré 1º 60m

Dinamização de uma mesa de histórias com o conto "A história do Zeca Garro" de Carla Silva e Filipe Lopes e ilustrações de Bernardo Carvalho.

Salva um Cagarro, faz um Amigo!

2º 3º 60m

Sessão de divulgação da Campanha SOS Cagarro, do ciclo de vida da espécie e conduta de salvamento da mesma.

Nascer Cagarro

sec pro 60m

Sessão de divulgação da Campanha SOS Cagarro, do ciclo de vida da espécie e conduta de salvamento da mesma.

Cuidar do Ar para Melhor Respirar!

2º 3º 60m

Sessão de informação sobre conceitos de qualidade do ar, principais poluentes, monitorização da qualidade do ar e estações nos Açores. Análise de parâmetros reais de qualidade do ar em São Miguel. A sessão poderá ser complementada com uma visita às Estações de Monitorização de Qualidade do Ar de Ponta Delgada e Ribeira Grande.

Monitorizar o Ar que Respiramos

sec pro 60m

Sessão sobre conceitos de qualidade do ar, principais poluentes, monitorização da qualidade do ar e estações nos Açores. Análise de parâmetros reais de qualidade do ar em São Miguel. Exploração online do Portal de Monitorização Ambiental dos Açores. A sessão poderá ser complementada com uma visita às Estações de Monitorização de Qualidade do Ar de Ponta Delgada e Ribeira Grande.



Lia e Nicolau - Uma Tarde de Inverno sem Eletricidade

[*1º e 2º anos] pré 1º 60m

Exploração de uma banda desenhada sobre a produção de energia elétrica e energias renováveis nos Açores. Dinâmicas sobre energias renováveis. A atividade poderá ser complementada com uma visita a uma central de energia renovável em São Miguel.



Lia e Nicolau - A Energia Elétrica nos Açores

[*3º e 4º anos] 1º 2º 60m 90m

Exploração do recurso educativo Lia e Nicolau - A Energia elétrica nos Açores, contemplando conteúdos sobre as energias renováveis utilizadas nos Açores para produção de eletricidade. Dinâmicas sobre energias renováveis e eficiência energética. A sessão poderá ser complementada com uma visita a uma central de energia renovável em São Miguel.



Energia - Eficiência Energética e Energias Renováveis nos Açores

3º sec pro 60m

Sessão de sensibilização sobre eficiência energética contemplando conteúdos sobre as energias renováveis utilizadas nos Açores para produção de eletricidade. A sessão poderá ser complementada com uma visita a uma central de energia renovável em São Miguel.



Turismo Sustentável em Áreas Protegidas - Terras do Priolo

sec pro 60m

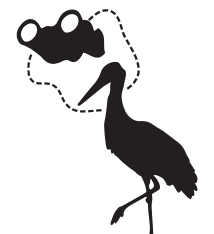
Sessão de divulgação do projeto Carta Europeia de Turismo Sustentável - Terras do Priolo, nos concelhos de Nordeste e Povoação. A ação poderá ser complementada com uma visita ao território para interpretação do património natural e cultural.



Gestão de Resíduos nos Açores

3º sec pro 60m

Sessão de informação sobre gestão de resíduos: conceitos base; princípios de gestão de resíduos; operadores licenciados em São Miguel e programas/campanhas de sensibilização nos Açores.



Gestão de Resíduos nos Açores - Boas Práticas Agrícolas Ambientais

sec pro 60m

Sessão de informação e sensibilização sobre práticas de manejo agrícola no sentido de minimizar a poluição do solo e dos recursos hídricos à superfície e em profundidade.

O Papel do Vigilante da Natureza

2º 3º sec pro 60m

Sessão sobre o papel dos Vigilantes da Natureza. Apresentação de casos práticos de intervenção do Corpo de Vigilantes.

Os Vulcões dos Açores I

1º 60m GA

Sessão de divulgação que dá a conhecer o património geológico açoriano. Atividade lúdica "O meu vulcão favorito".

Os Vulcões dos Açores II

2º 60m 90m GA

Sessão de divulgação que dá a conhecer o património geológico açoriano e localização dos geossítios nos Açores. Dinamização do jogo de tabuleiro "Os vulcões dos Açores".

Geopaisagens dos Açores

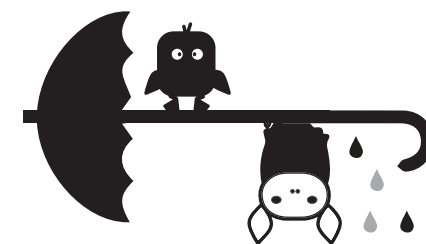
3º sec pro 60m GA

Sessão de divulgação que dá a conhecer o património geológico açoriano, geopaisagens e geossítios, e sensibiliza para a necessidade da sua valorização e conservação.

As Rochas dos Açores

1º 2º 3º 60m GA [*3º e 4º anos]

Sessão sobre as rochas dos Açores, a sua importância, o seu uso e aplicação na Região. Interpretação de amostras das rochas dos Açores.



A Escola vai ao Centro

Quem Come Quem?

Centro de Monitorização e Investigação das Furnas



1º 90m

A atividade tem por base o jogo tradicional da apanhada e visa explicar as relações tróficas entre as várias espécies que vivem na lagoa das Furnas. Pretende-se reconhecer a importância do equilíbrio ecológico dos sistemas lagunares.

A Floresta à Tua Volta. Nativa ou Exótica?

Centro de Monitorização e Investigação das Furnas



2º 90m

A floresta nativa dos Açores abriga uma grande quantidade de espécies de flora endémica. Através de um jogo lúdico os alunos tem a oportunidade de identificar no terreno espécies que compõem a floresta laurissilva e compreender as consequências ecológicas da presença de espécies com carácter invasor.

Microscopia da Lagoa das Furnas

Centro de Monitorização e Investigação das Furnas



2º 3º 90m

Sessão informativa sobre o processo de eutrofização seguida de atividade prática de recolha de amostras de água da lagoa das Furnas. Os alunos poderão ter oportunidade de observar e identificar algumas cianobactérias, relacionando a sua presença com o estado ecológico da lagoa.

Ouvir Histórias na Natureza

Centro de Monitorização e Investigação das Furnas



pré 1º 60m

Narração de um conto com vertente ambiental nas margens da lagoa das Furnas. Transmissão de mensagens e dinâmicas importantes para a promoção da cidadania ambiental. Relação entre o conteúdo da história e o ambiente do qual os alunos são parte integrante.



Chave Dicotómica da Floresta da Lagoa das Furnas

Centro de Monitorização e Investigação das Furnas



sec pro 60m

Dinâmica de utilização de uma chave dicotómica para identificação de espécies existentes nas áreas envolventes do Centro de Monitorização e Investigação das Furnas através da observação direta.

À Descoberta do Vale Encantado da Lagoa das Furnas

Centro de Monitorização e Investigação das Furnas



2º 3º sec pro

Trilhos pedestres interpretativos a locais de implementação do projeto de recuperação e conservação do Vale das Furnas [Plano de Ordenamento da Bacia Hidrográfica da Lagoa das Furnas]. No decorrer dos percursos são abordados conteúdos sobre a bio e geodiversidade da Área de Paisagem Protegida das Furnas, reflorestação e técnicas de restauração ecológica.

Vem Plantar uma Árvore

Centro de Monitorização e Investigação das Furnas



1º 2º 3º sec pro 3h

Ação de plantação no âmbito da requalificação da bacia hidrográfica da lagoa das Furnas e do Plano regional "Mais Endémicas - Plantar o futuro".

Descobre o Pomar das Caldeiras

Centro de Monitorização e Investigação das Furnas



1º 2º 3º 3h [máx. 20 alunos/atividade]

Atividade prática para conhecer a coleção de árvores de fruta regional, culturas antigas, horta e jardim das aromáticas, em regime da agricultura biológica. Para complementar, dinamização de atividade pedagógica: o Mundo dos insetos; Flores e Vasos Ecológicos ou Plantas Aromáticas.

Exposição História Natural da Vegetação dos Açores

Centro de Monitorização e Investigação das Furnas



1º 2º 3º sec pro 60m 90m

Exploração dos conteúdos da exposição que põem em destaque os Açores como ponto de encontro de espécies de plantas únicas e de diferentes origens e idades biológicas, ao mesmo tempo que explica o surgimento de espécies e comunidades vegetais que apenas aqui, nos Açores, ocorrem. A componente prática estará adaptada ao ciclo escolar.

Cristalografia nas Ciências Fundamentais

Centro de Monitorização e Investigação das Furnas



3º sec pro 60m

Visita guiada à exposição que celebra o Ano Internacional da Cristalografia - 2014 - A Cristalografia está presente no nosso quotidiano. A sua aplicação não se fica pelas ciências da Terra, tendo inúmeras aplicações e influência nas nossas vidas.

Visita à Casa do Parque da Lagoa das Sete Cidades

Casa do Parque da Lagoa das Sete Cidades



3º sec pro 60m

Visita guiada à Casa do Parque da Lagoa das Sete Cidades. Apresentação da 1ª fase do projeto de requalificação das margens da Lagoa das Sete Cidades.

Pelas Margens da Lagoa das Sete Cidades

Casa do Parque da Lagoa das Sete Cidades



3º sec pro 90m

Percurso pedestre interpretativo junto à lagoa das Sete Cidades ao longo do qual são abordados conteúdos sobre a Área de Paisagem Protegidas das Sete Cidades e sobre as intervenções realizadas no âmbito do projeto de requalificação das margens da lagoa.

Ouvir Histórias na Natureza

Casa do Parque da Lagoa das Sete Cidades

pré **1º** **60m** [*1º e 2º anos]

Narração de um conto com vertente ambiental nas margens da lagoa. Transmissão de mensagens e dinâmicas importantes para a promoção da cidadania ambiental. Relação entre o conteúdo da história e o ambiente do qual os alunos são parte integrante.



A Caminho do Túnel das Sete Cidades

Casa do Parque da Lagoa das Sete Cidades

1º **3h**

Percurso pedestre interpretativo pelas margens da lagoa das Sete Cidades ao longo do qual são abordados conteúdos relacionados com a bio e geodiversidade da Área de Paisagem Protegida das Sete Cidades e ações de intervenção realizadas no âmbito do projeto de requalificação das margens da lagoa. Jogo lúdico para identificação de espécies da floresta nativa dos Açores.



Um Passeio à Baía do Silêncio

Casa do Parque da Lagoa das Sete Cidades

2º **3h**

Percurso pedestre interpretativo pelas margens da lagoa das Sete Cidades ao longo do qual são abordados conteúdos relacionados com a bio e geodiversidade da Área de Paisagem Protegida das Sete Cidades. Jogo lúdico "A roda do equilíbrio" para compreensão das inter-relações dos vários elementos da natureza e da importância do seu equilíbrio.



História Natural da Vegetação dos Açores

Casa do Parque da Lagoa das Sete Cidades

1º **2º** **3º** **sec** **pro** **60m** **90m**

Exploração dos conteúdos da exposição que põem em destaque os Açores como ponto de encontro de espécies de plantas únicas e de diferentes origens e idades biológicas, ao mesmo tempo que explica o surgimento de espécies e comunidades vegetais que apenas aqui, nos Açores, ocorrem. A componente prática estará adaptada ao ciclo escolar.



Cristalografia nas Ciências Fundamentais

Casa do Parque da Lagoa das Sete Cidades

3º **sec** **pro** **60m**

Visita guiada à exposição que celebra o Ano Internacional da Cristalografia - 2014 - A Cristalografia está presente no nosso quotidiano. A sua aplicação não se fica pelas ciências da Terra, tendo inúmeras aplicações e influência nas nossas vidas.



A Escola vai às Áreas Protegidas

Sentir e Interpretar o Parque Natural de São Miguel

Áreas de Parque Natural

2º **3º** **sec** **pro**

Percurso pedestre interpretativo nas áreas protegidas do Parque Natural de São Miguel, a fim de conhecer os valores naturais em presença, nomeadamente, espécies e habitats protegidos e aspetos geológicos relevantes.



Rota de Geossítios de São Miguel

Geossítios da ilha

2º **3º** **sec** **pro** **GA**

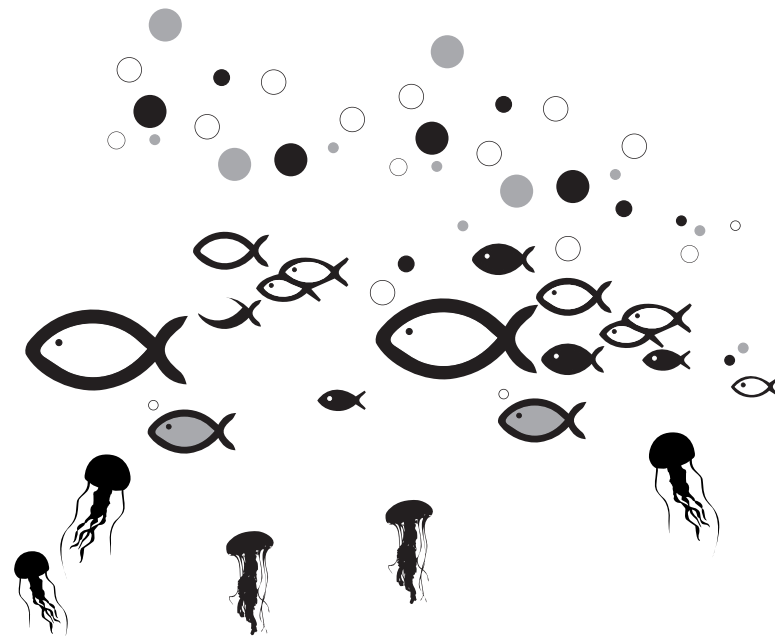
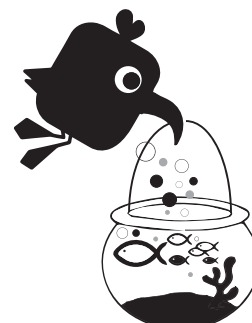
Percurso interpretativo, de autocarro e a pé, pelos geossítios de São Miguel.



As Rochas da Nossa Ilha Variável

1º **2º** **3º** **90m** **GA** [*3º e 4º anos]

Visita interpretativa pelos centros históricos dos concelhos da ilha de São Miguel com o intuito de observar a aplicação das diferentes rochas no património edificado.



Biodiversão no Jardim Terra Nostra

Jardim Terra Nostra

2º **3º** **90m**

Peddy-paper no Jardim Terra Nostra, inserido na Área de Paisagem Protegida das Furnas. Exploração da flora, fauna, costumes e história do jardim.



Um Passeio Natural no Jardim José do Canto

Jardim José do Canto

2º **3º** **sec** **pro** **90m**

Visita interpretativa ao Jardim José do Canto. Abordagem à sua história e importância para a valorização do património paisagístico e botânico, onde se destacam as espécies de flora natural, endémica e invasora.



Laboratório à Beira Mar

Área protegida de gestão de recursos da Caloura - Ilhéu de Vila Franca do Campo; Área protegida de gestão de recursos da Ponta da Ferraria - Ponta da Bertanha

1º **2º** **3º** **90m**

Atividade de campo em áreas protegidas da orla costeira. Exploração da biodiversidade associada às poças de maré e geologia do local. Abordagem à importância do uso sustentável dos recursos nas áreas protegidas para a gestão de recursos.

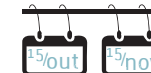


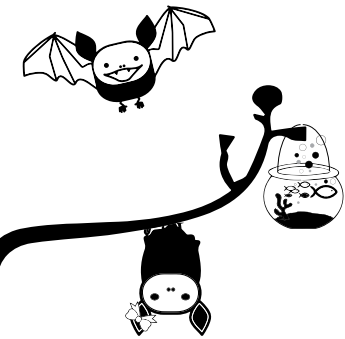
Brigadas SOS Cagarro

Áreas costeiras

1º **2º** **3º** **sec** **pro**

Brigadas noturnas que percorrem as ruas e estradas localizadas junto à costa, orientadas pelos técnicos do Parque Natural com o objetivo de recolher e salvar cagarros juvenis.





Parque Natural do Corvo

Sede do Parque Natural/ Ecoteca

- ☒ Canada do Graciosa, s/n 9980-031 Vila do Corvo
- ☒ parque.natural.corvo@azores.gov.pt
- ☒ pncorvo.ecoteca@azores.gov.pt
- ☎ 292 596 051

Centro de Interpretação Ambiental e Cultural do Corvo

- ☒ 16 setembro - 14 junho
- ter, a sáb. > 14h00 - 17h30
- encerrado > dom. | seg. | feriados* | terça carnaval | domingo páscoa | 24 e 31 dez.

15 junho - 15 setembro todos os dias > 10h00 - 13h00 | 14h00 - 18h00

- ☒ Canada do Graciosa, s/n 9980-031 Vila do Corvo
- ☒ pncorvo.centroambiental@azores.gov.pt
- ☎ 292 596 051

Parque Natural das Flores

Sede do Parque Natural

- ☒ R. João Augusto Silveira, 9960-440 Lajes das Flores
- ☒ parque.natural.flores@azores.gov.pt
- ☎ 292 207 390

Centro de Interpretação Ambiental do Boqueirão/ Ecoteca

- ☒ 16 setembro - 14 junho
- ter, a sáb. > 14h00 - 17h30
- encerrado > dom. | seg. | feriados* | terça carnaval | domingo páscoa | 24 e 31 dez.

15 junho - 15 setembro todos os dias > 10h00 - 13h00 | 14h00 - 18h00

- ☒ Boqueirão - Santa Cruz das Flores
- ☒ pnflores.boqueira@azores.gov.pt
- ☒ pnflores.ecoteca@azores.gov.pt
- ☎ 292 542 447

Parque Natural do Faial

Sede do Parque Natural/ Ecoteca

- ☒ Casa dos Dabney Monte da Guia 9900-124 Horta
- ☒ parque.natural.fai@azores.gov.pt
- ☒ pnfaial.ecoteca@azores.gov.pt
- ☎ 292 207 382 / 292 207 387

Casa dos Dabney

- ☒ 16 setembro - 14 junho
- ter, a sáb. > 09h30 - 13h00 | 14h00 - 17h30
- sáb. > 14h00 - 17h30
- encerrado > dom. | seg. | feriados* | terça carnaval | domingo páscoa | 24 e 31 dez.

15 junho - 15 setembro todos os dias > 10h00 - 18h00

- ☒ Monte da Guia
- ☒ pnfaial.casadosdabney@azores.gov.pt
- ☎ 292 207 382 / 292 207 387

Aquário do Porto Pim Estação de Peixes Vivos

- ☒ 16 setembro - 14 junho
- visitas por marcação

15 junho - 15 setembro ter, a dom. > 10h00 - 17h00 encerrado > seg.

- ☒ Monte da Guia
- ☒ pnfaial.aquarioportopim@azores.gov.pt
- ☎ 292 207 382

Jardim Botânico do Faial

- ☒ 16 setembro - 14 junho
- ter, a sáb. > 09h30 - 13h00 | 14h00 - 17h30
- sáb. > 14h00 - 17h30
- encerrado > dom. | seg. | feriados* | terça carnaval | domingo páscoa | 24 e 31 dez.

15 junho - 15 setembro todos os dias > 10h00 - 18h00

- ☒ R. de São Lourenço, nº 23 - Flamengos
- ☒ pnfaial.jardimbotanico@azores.gov.pt
- ☎ 292 948 140

Centro de Interpretação do Vulcão dos Capelinhos

- ☒ 16 setembro - 14 junho
- ter, a sáb. > 09h30 - 16h30
- sáb. | dom. | feriados > 14h00 - 17h30
- encerrado > seg. | 1 jan. | terça carnaval | domingo páscoa | 24, 25 e 31 dez.

15 junho - 15 setembro todos os dias > 10h00 - 18h00

- ☒ Farol dos Capelinhos
- ☒ pnfaial.vulcaodocapelinhos@azores.gov.pt
- ☎ 292 200 170

Parque Natural do Pico

Sede do Parque Natural/ Ecoteca

- ☒ R. do Lajido, Santa Luzia 9940-108 S. Roque do Pico
- ☒ parque.natural.pico@azores.gov.pt
- ☒ pnpico.ecoteca@azores.gov.pt
- ☎ 292 207 375

Centro de Interpretação da Paisagem da Cultura da Vinha da Ilha do Pico

- ☒ 16 setembro - 14 junho
- ter, a sáb. > 09h30 - 12h30
- encerrado > dom. | seg. | feriados** | terça carnaval | domingo páscoa | 24 e 31 dez.

15 junho - 15 setembro todos os dias > 10h00 - 18h00

- ☒ R. do Lajido, Santa Luzia 9940-108 S. Roque do Pico
- ☒ pnpico.culturadavinha@azores.gov.pt
- ☎ 292 207 375

Centro de Visitantes da Gruta das Torres

- ☒ 16 setembro - 14 junho
- ter, a sáb. > 14h00 - 17h30
- encerrado > dom. | seg. | feriados* | terça carnaval | domingo páscoa | 24 e 31 dez.

15 junho - 15 setembro todos os dias > 10h00 - 18h00

- ☒ Caminho da Gruta das Torres - Madalena
- ☒ pnpico.grutadastorres@azores.gov.pt
- ☎ 524 403 921

Casa da Montanha

- ☒ 01 outubro - 30 abril
- sáb. | dom. > 08h30 - 18h30

01 - 31 maio | 16 - 30 setembro todos os dias > 08h00 - 20h00

- ☒ Caminho Florestal, nº 9 Candelária - Madalena
- ☒ pncasadamontanha@azores.gov.pt
- ☎ 967 303 519

Parque Natural de S. Jorge

Sede do Parque Natural

- ☒ R. Nova - Relvínia 9850-042 Calheta
- ☒ parque.natural.sjorge@azores.gov.pt
- ☎ 296 403 860

Casa do Parque e Ecomuseu da Ilha de São Jorge/ Ecoteca

- ☒ 16 setembro - 14 junho
- ter, a sáb. > 14h00 - 17h30
- encerrado > dom. | seg. | feriados* | terça carnaval | domingo páscoa | 24 e 31 dez.

15 junho - 15 setembro todos os dias > 10h00 - 13h00 | 14h00 - 18h00

- ☒ Estrada Regional, s/n - Norte Grande
- ☒ pnsjorge.ecoteca@azores.gov.pt
- ☒ pnsjorge.ecoteca@azores.gov.pt
- ☎ 295 417 016 | 295 403 860

Parque Natural da Graciosa

Sede do Parque Natural/ Ecoteca

- ☒ R. Victor Cordon, n.º11 9880-390 Santa Cruz Graciosa
- ☒ pngraciosa.ecoteca@azores.gov.pt
- ☒ pngraciosa.ecoteca@azores.gov.pt
- ☎ 296 403 870

Centro de Visitantes da Furna do Enxofre

- ☒ 16 setembro - 30 abril
- ter, a sáb. > 14h00 - 17h30
- encerrado > dom. | seg. | feriados* | terça carnaval | domingo páscoa | 24 e 31 dez.

01 maio - 14 junho ter, a sáb. > 09h30 - 13h00 | 14h00 - 17h30

- ☒ Estrada Regional, s/n - Norte Grande
- ☒ pnsjorge.ecoteca@azores.gov.pt
- ☒ pnsjorge.ecoteca@azores.gov.pt
- ☎ 295 417 016 | 295 403 860

Parque Natural da Terceira

Sede do Parque Natural/ Ecoteca

- ☒ R. do Galo, nº 118 9700-091 Angra do Heroísmo
- ☒ parque.natural.terceira@azores.gov.pt
- ☒ pnterceira@ecoteca@azores.gov.pt
- ☎ 295 403 800

Centro de Interpretação da Serra de Santa Bárbara

- ☒ 16 setembro - 14 junho
- ter, a sáb. > 09h30 - 12h30
- encerrado > dom. | seg. | feriados** | terça carnaval | domingo páscoa | 24 e 31 dez.

15 junho - 15 setembro todos os dias > 10h00 - 18h00

- ☒ Estrada Regional 5-2, Santa Bárbara 9700-471 Angra do Heroísmo
- ☒ parque.natural.terceira@azores.gov.pt
- ☎ 524 403 957

Parque Natural de S. Miguel

Sede do Parque Natural/ Ecoteca

- ☒ Edifício dos CTT - Av. Antero de Quental, nº 9C - 2º Andar 9500-100 Ponta Delgada
- ☒ parque.natural.smiguel@azores.gov.pt
- ☒ pnsmiguel.ecoteca@azores.gov.pt
- ☎ 296 206 700 / 296 206 785

Centro de Monitorização e Investigação das Fumas

- ☒ 16 setembro - 14 junho
- ter, a dom. | feriados > 09h30 - 16h30
- encerrado > seg. | 1 jan. | terça carnaval | domingo páscoa | 24, 25 e 31 dez.

15 junho - 15 setembro todos os dias > 10h00 - 18h00

- ☒ R. Lagoa das Fumas (Margem Sul da Lagoa), nº. 1489 9675-090 Fumas
- ☒ pnsmiguel.cmi@azores.gov.pt
- ☎ 296 206 745

Casa do Parque - Lagoa das Sete Cidades

- ☒ 01 janeiro - 31 dezembro
- seg, a sex. > 09h00 - 16h00

- ☒ Arruamento da Lagoa das Sete Cidades, módulo nº 5 9200-204 Ponta Delgada
- ☒ pnsmiguel.setecidades@azores.gov.pt
- ☎ 969 784 210

Parque Natural de St.ª Maria

Sede do Parque Natural/ Ecoteca

- ☒ R. Dr. Teófilo Braga, nº 10/14 9580-535 Vila do Porto
- ☒ parque.natural.stmaria@azores.gov.pt
- ☒ pnsmaria.ecoteca@azores.gov.pt
- ☎ 296 206 790

Centro de Interpretação Ambiental Dalberto Pombo/ Ecoteca

- ☒ 16 setembro - 14 junho
- ter, a sáb. > 14h00 - 17h30
- encerrado > dom. | seg. | feriados* | terça carnaval | domingo páscoa | 24 e 31 dez.

15 junho - 15 setembro todos os dias > 10h00 - 13h00 | 14h00 - 18h00

- ☒ R. Dr. Teófilo Braga, nº 10/14 9580-535 Vila do Porto
- ☒ pnsmaria.dalbertopombo@azores.gov.pt
- ☎ 296 206 790



parquesnaturais.azores.gov.pt

* Abre nos feriados: sexta-feira Santa, 25 de abril, 1 de maio e 10 de junho > 14h00 - 17h30, exceto se coincidem com domingos ou segundas-feiras.
** Abre nos feriados: sexta-feira Santa, 25 de abril, 1 de maio e 10 de junho > 09h30 - 12h30, exceto se coincidem com domingos ou segundas-feiras.