

Parque Escola/ Oferta Educativa 2014/2015



Governo dos Açores



- Parque Natural do Corvo
- Parque Natural das Flores
- Parque Natural do Faial
- Parque Natural do Pico
- Parque Natural de S. Jorge
- Parque Natural da Graciosa
- Parque Natural da Terceira
- Parque Natural de S. Miguel
- Parque Natural de St.ª Maria

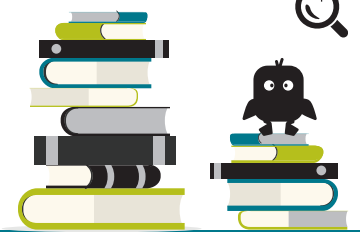
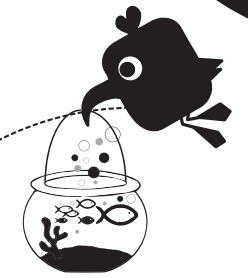


O Parque
vai à Escola

A Escola
vai ao Parque

A Escola
vai ao Centro

A Escola vai às
Áreas Protegidas



/Introdução

Enquadramento/

Bem-vindo à Agenda **Parque Escola** - Oferta Educativa!

Tendo por base o Plano Regional de Educação e Sensibilização Ambiental dos Açores (PRESAA), o Governo Regional dos Açores tem vindo a promover diversas campanhas e projetos com vista à participação e envolvimento de diferentes públicos-alvo.

A pensar exclusivamente no público escolar, os Parques Naturais dos Açores desenvolveram um vasto leque de atividades de educação ambiental para o ano letivo 2014/2015.

Através da dinamização das atividades presentes nesta oferta, desejamos não só despertar toda a comunidade para a adoção de boas práticas ambientais, como também dar a conhecer o nosso património natural, com o objetivo de que todos possamos contribuir para a sua preservação, promoção e valorização.

Pretende-se que as atividades englobadas no programa Parque Escola sejam um complemento ao plano curricular dos estabelecimentos de ensino básico, secundário e profissional da Região Autónoma dos Açores (RAA).

Este programa é implementado pela Direção Regional do Ambiente, da Secretaria Regional da Agricultura e Ambiente, através dos Serviços Educativos dos Parques Naturais de Ilha (PNI) e em parceria com a Sociedade de Gestão e Conservação da Natureza - AZORINA, S.A., empresa responsável pela implementação dos projetos de educação ambiental, dinamizados pelas Ecotecas e Centros Ambientais da Região.

Além da distribuição a todos os docentes, o plano educativo regional será também divulgado no website educarparaoambiente.azores.gov.pt, nas newsletters dos Parques Naturais e páginas do Facebook e ISSUU.

Caro docente é com a sua motivação que levaremos este programa aos alunos da nossa Região. Contamos com a sua participação!

O Parque
vai à Escola

A Escola
vai ao Parque

A Escola
vai ao Centro

A Escola vai às
Áreas Protegidas

O Parque Escola está associado a um movimento de motivação e incentivo "Green Spirit Azores" (criado no âmbito do Plano Regional de Educação e Sensibilização Ambiental dos Açores - PRESAA), para que todos os açorianos pertençam a uma geração com "Espírito Verde", isto é, uma geração que conhece, sente e interpreta o ambiente em seu redor e que recorre a boas práticas ambientais no seu dia a dia. O Parque Escola é deste modo, parte integrante da promoção da educação ambiental nos PNI.

O Parque Escola está alicerçado no referencial curricular protagonizado para a RAA e planificado pelos Parques Naturais de Ilha, de acordo com os seguintes contextos:

O Parque vai à Escola - ações nas escolas;

A Escola vai ao Parque, composto por **A Escola vai ao Centro** - ações que decorrem nos centros ambientais - e a **Escola vai às Áreas Protegidas** - ações educativas nas áreas protegidas, nos Geossítios e nos locais sensíveis para a conservação da natureza.

Parque Natural do Corvo

Parque Natural das Flores

Parque Natural do Faial

Parque Natural do Pico

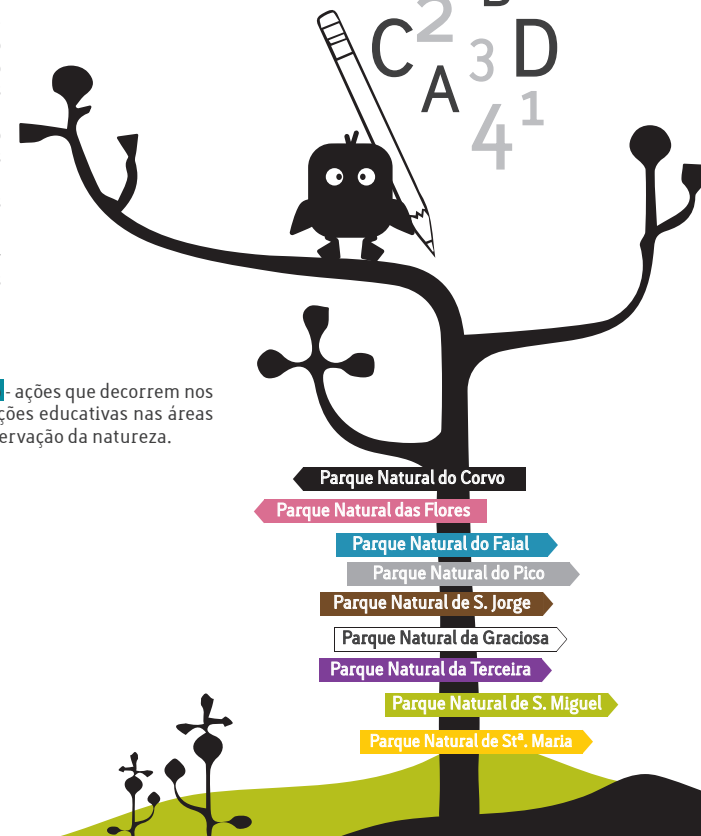
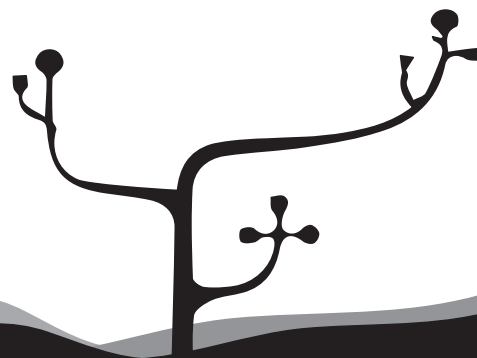
Parque Natural de S. Jorge

Parque Natural da Graciosa

Parque Natural da Terceira

Parque Natural de S. Miguel

Parque Natural de Stª. Maria





Rede Regional Açores

Educação Ambiental nos Parques Naturais/

Os Parques Naturais de Ilha constituem uma unidade coerente e integrada, orientada por objetivos de gestão das áreas protegidas. O ordenamento do território, a educação ambiental e a promoção e valorização das áreas protegidas, em estreita parceria com todas as ações de conservação da natureza, funcionam como peças fundamentais para que se atinja o objetivo da sustentabilidade ambiental dos PNI.

A estratégia traçada pela Direção Regional do Ambiente, Secretaria Regional da Agricultura e Ambiente, reflete o persistente esforço para envolver e conquistar o apoio consciente e motivado de todos os setores da sociedade, sem o qual será impossível assegurar o seu sucesso, e atingir os objetivos que nos propomos cumprir.

O programa Parque Escola é implementado pelos serviços educativos dos Parques Naturais, Ecotecas e Centros Ambientais.

A Rede Regional de Ecotecas é composta por nove Ecotecas, uma em cada ilha. Cada Ecoteca disponibiliza serviços gratuitos de informação, sensibilização e educação em temáticas ambientais, através de programas e campanhas dirigidas a toda a população, com especial ênfase na comunidade escolar. As Ecotecas apoiam, localmente, os programas internacionais Eco-Escolas e Jovens Repórteres para o Ambiente, programas educativos dirigidos especificamente a público escolar.

A Rede de Centros Ambientais possui igualmente centros em todas as ilhas e oferece visitas e atividades gratuitas ao público escolar, relacionadas com as suas áreas temáticas específicas, e que lhe apresentamos na página seguinte.

Nos contextos **O Parque vai à Escola** e **A Escola vai ao Parque**, incluem-se a oferta educativa do Geoparque Açores, as campanhas inseridas no PRESAA com ações para público escolar [Campanha SOS Cagarro - de 15 de outubro a 15 de novembro; Semana dos Resíduos dos Açores - de 22 a 30 de novembro; Açores Entre-Mares - de 20 de maio a 8 de junho] e três exposições itinerantes [História Natural da Vegetação dos Açores; Lixo Marinho - Um Problema Global; Cristalografia nas Ciências Fundamentais].

Como consultar a oferta educativa do Parque Escola/

Esta oferta educativa foi estruturada para que a possa consultar de forma prática e sempre que desejar!

As ofertas educativas apresentam-se por Parque Natural de Ilha, e dentro deste, por tipologia de atividade. Os ícones utilizados permitem obter informações quanto à tipologia de atividade, público-alvo e duração aproximada da ação. Este plano não é definitivo, podendo sofrer alterações.

Links úteis:

<http://www.azores.gov.pt/GRA/srrn-educar>

<http://parquesnaturais.azores.gov.pt/en/>

<http://siaram.azores.gov.pt/>

Como agendar as ações do Parque Escola/

As ações educativas do Parque Escola estão sujeitas a marcação prévia e de acordo com a disponibilidade do Serviço Educativo. As marcações devem ser feitas para o endereço eletrónico das Ecotecas e/ou Centros Ambientais correspondentes.

Salientamos que os transportes são da responsabilidade das escolas e não dos Parques Naturais.

visita guiada.....	pré escolar.....	observação.....
sessão informativa.....	1º ciclo.....	calçado/vestuário específico.....
jogos.....	2º ciclo.....	duração.....
conservação da natureza.....	3º ciclo.....	Geoparque Açores.....
exposição.....	secundário.....	
conto.....	profissional.....	

Eco-Escolas/



Programa internacional da Fundação para a Educação Ambiental [FEE] coordenado em Portugal pela Associação Bandeira Azul da Europa -ABAE e desenvolvido na Região pela Direção Regional do Ambiente.

Pretende encorajar ações, reconhecer e premiar o trabalho desenvolvido pelas escolas que se candidatam pela melhoria do seu desempenho ambiental, gestão sustentável do espaço escolar e sensibilização da comunidade para a necessidade de mudanças de atitudes e adoção de comportamentos sustentáveis no quotidiano, ao nível pessoal, familiar e comunitário.

@ Nacional: ecoescolas@abae.pt
Regional: educarparaambiente@azores.gov.pt
<http://www.abae.pt>

Jovens Repórteres para o Ambiente/



Programa internacional da Fundação para a Educação Ambiental (FEE), promovido em Portugal pela Associação Bandeira Azul da Europa -ABAE, destinado a alunos a partir dos 11 anos. Este projeto pretende preparar os jovens para exercerem uma cidadania ativa e participativa na defesa do ambiente. Os estudantes investigam e interpretam questões ambientais como se fossem jornalistas, reforçando os seus conhecimentos no domínio do ambiente, das línguas estrangeiras e das novas tecnologias e técnicas de comunicação. O projeto de investigação ambiental deverá incidir sobre as problemáticas de desenvolvimento sustentável a nível local.

@ Nacional: jra@abae.pt
Regional: educarparaambiente@azores.gov.pt
<http://jra.abae.pt>

Geoparque Açores/

/programa educativo



O Geoparque Açores é composto por uma rede de geossítios dispersos pelas 9 ilhas e zona marinha envolvente, locais de notável património geológico selecionados devido ao seu interesse científico, pedagógico, turístico e à sua representatividade regional.

O Geoparque Açores integra as Redes Europeia e Global de Geoparques. Os programas educativos do Geoparque Açores são executados em parceria com os Parques Naturais de Ilha. Os PNI colaboram na produção de recursos educativos regionais e na dinamização de "geoatividades", que estão incluídas nesta oferta. Durante o ano letivo 2014/15 o Geoparque Açores divulgará o regulamento da III edição do Concurso escolar "A Água que nos Une" - tema do ano: O solo que sustenta a vida, uma parceria da comissão nacional UNESCO, Geoparque Açores e Direção Regional do Ambiente.

@ info@azoresgeopark.com
<http://www.azoresgeopark.com/>



/Centros Ambientais



/Centro de Interpretação Ambiental Dalberto Pombo [CIADP] Santa Maria

Delegação do Geoparque Açores/

Contém o espólio do Naturalista Dalberto Pombo e pretende promover o conhecimento do património natural da ilha. Durante a visita é possível estabelecer contacto direto com borboletas e insetos dos Açores e do mundo, bem como com aves migratórias, e ainda conhecer o mais valioso património geológico da ilha de Santa Maria: os fósseis marinhos.

/Centro de Monitorização e Investigação das Furnas [CMIF] São Miguel

Delegação do Geoparque Açores/

Integra num único projeto e de forma transversal, as ações do Plano de Ordenamento da Bacia Hidrográfica das Furnas. Paralelamente é composto por plataformas multimédia e mecanismos interativos, que permitem aos visitantes conhecer o ecossistema, a flora e a fauna da localidade.

/Casa do Parque da Lagoa das Sete Cidades São Miguel

Inserida no projeto de requalificação das margens da Lagoa das Sete Cidades, a Casa do Parque é um espaço de conhecimento e promoção turística, assim como de interpretação do local, onde é possível recolher várias informações sobre as 23 áreas protegidas que compõem o Parque Natural de São Miguel.

/Centro de Interpretação da Serra de Santa Bárbara [CISSB] Terceira

Neste centro os visitantes terão a oportunidade de conhecer a riqueza do património natural da ilha Terceira: compreender o processo de formação e evolução geomorfológica da ilha; e a influência da interação do Homem no meio ambiente.

/Centro de Visitantes da Furna do Enxofre [CVFE] Graciosa

Delegação do Geoparque Açores/

Este centro é o núcleo da Reserva da Biosfera, sendo um edifício que salvaguarda a qualidade ambiental, o respeito pelos valores da geodiversidade e da biodiversidade e o equilíbrio entre o paisagístico e o estético. É ainda composto por diversos painéis que permitem aos visitantes compreender os processos vulcânicos que deram origem à ilha da Graciosa.

/Casa do Parque e Ecomuseu da Ilha de São Jorge São Jorge

Delegação do Geoparque Açores/

Divulga as tradições, vivências e memórias da população da ilha. Ao visitar a Casa do Parque e Ecomuseu da Ilha de São Jorge, pode-se também contar com diversa informação no que diz respeito às áreas protegidas do Parque Natural. Os visitantes têm ainda acesso a uma área multimédia que disponibiliza informação sobre as zonas RAMSAR.

/Casa da Montanha Pico

A Casa da Montanha é um ponto de paragem obrigatória na Montanha do Pico, sendo a sua principal função o registo e controlo das subidas à Montanha. Este edifício dispõe de diversos painéis e filmes informativos no que diz respeito à geologia, história, clima e enquadramento legal da Reserva Natural da Montanha do Pico.

/Centro de Visitantes da Gruta das Torres [CVGT] Pico

A Gruta das Torres é o maior tubo lávico de Portugal. Os visitantes têm a oportunidade de participar numa experiência única, configurada numa expedição, onde podem observar vários tipos de lava e diferentes formações geológicas.

/Centro de Interpretação da Paisagem da Cultura da Vinha do Pico Pico

Delegação do Geoparque Açores/

Este centro está situado no Lajido de Santa Luzia e quem o visita tem a oportunidade de entender de que forma este edifício está intimamente associado à cultura da vinha e da figueira, de percorrer os lajidos, campos de lava trilhados no passado, e onde posteriormente se instalaram várias espécies de flora endémica.

/Casa dos Dabney Faial

Durante o séc. XIX, os Dabney foram os principais empresários dos Açores. Em 1854, Charles William Dabney adquiriu um complexo situado no Monte da Guia. Atualmente, na antiga adega está acessível ao público uma exposição que espelha o percurso de três gerações desta família, reconhecida como herança cultural, histórica e científica.

/Aquário do Porto Pim / Estação de Peixes Vivos Faial

Este edifício tem como principal objetivo promover e dar a conhecer a biodiversidade do mar dos Açores, onde a educação e a sensibilização ambientais e a recuperação de animais marinhos sensíveis, são os pontos fulcrais.

/Jardim Botânico do Faial Faial

Este jardim tem como missão a conservação e o estudo da flora natural dos Açores, bem como a divulgação científica e educação ambiental. Quem o visita pode encontrar as plantas mais raras dos Açores, culturas agrícolas históricas, um orquidário e ainda uma vasta coleção de plantas medicinais e aromáticas, bem como as principais plantas invasoras existentes no arquipélago.

/Centro de Interpretação do Vulcão dos Capelinhos [CIVC] Faial

Delegação do Geoparque Açores/

Este centro de caráter informativo, didático e científico, é composto por diversas exposições cujos temas fulcrais são: a erupção do Vulcão dos Capelinhos; a formação do arquipélago dos Açores; os principais tipos de atividade vulcânica do mundo e a história dos faróis açorianos.

/Centro de Interpretação Ambiental do Boqueirão [CIAB] Flores

Delegação do Geoparque Açores/

Este centro foi criado nos tanques onde se armazenava o óleo da baleia que era derretido na fábrica. O CIAB dedica-se à promoção e ao conhecimento dos locais com maior importância ambiental da ilha das Flores, dando ênfase aos ambientes marinhos.

/Centro de Interpretação Ambiental e Cultural do Corvo [CIACC] Corvo

Delegação do Geoparque Açores/

Este centro é constituído por duas valências, uma de sensibilização ambiental, e outra de cariz cultural. Quem visita o CIACC tem a oportunidade de observar as exposições presentes, assistir a um briefing e visualizar um pequeno filme sobre a Reserva da Biosfera. É ainda facultada toda a informação disponível quanto ao Centro de Recuperação de Animais Selvagens e Parque Natural do Corvo.



Oferta Educativa \

2014/2015



- Parque Natural do Corvo
- Parque Natural das Flores
- Parque Natural do Faial
- Parque Natural do Pico
- Parque Natural de S. Jorge
- Parque Natural da Graciosa
- Parque Natural da Terceira
- Parque Natural de S. Miguel
- Parque Natural de S^a. Maria

Santa Maria

O Parque vai à Escola



Conhecer o Parque Natural de Santa Maria

1º 2º 3º 4º 5º 6º 7º 8º 9º 10º

Sessão informativa sobre o Parque Natural de Santa Maria que inclui divulgação das particularidades de cada área protegida, nomeadamente sobre a fauna e flora terrestre e marinha, geologia e estatuto de conservação. Esta sessão poderá ser complementada com saídas de campo, atividades propostas na oferta educativa "A Escola vai às Áreas Protegidas".



Os Vulcões dos Açores

1º 2º 3º 4º 5º 6º 7º 8º 9º 10º

Sessão de divulgação que dá a conhecer o património geológico açoriano e a localização dos geossítios nos Açores. Dinamização do jogo de tabuleiro "Os vulcões dos Açores".



Geopaisagens dos Açores

1º 2º 3º 4º 5º 6º 7º 8º 9º 10º

Sessão de divulgação que dá a conhecer o património geológico açoriano, geopaisagens e geossítios, sensibilizando para a necessidade da sua valorização e conservação. Pode ser complementada com a Rota dos Geossítios.



O Cagarro vai à Tua Escola

1º 2º 3º 4º 5º 6º 7º 8º 9º 10º

Sessão informativa sobre a biologia e ecologia da subespécie *Colonectris diomedea borealis*, sensibilizando os alunos para a importância da sua conservação e incentivando à participação dos mais jovens na Campanha SOS Cagarro. No final da sessão será efetuada uma demonstração da conduta de salvamento do cagarro.

Zero Desperdício Alimentar

1º 2º 3º 4º 5º 6º 7º 8º 9º 10º

Sessão informativa sobre o desperdício alimentar, nomeadamente na fase do consumo, assim como elucidar sobre os principais projetos portugueses contra o desperdício alimentar e incentivar à redução do desperdício na escola e consequentemente no seio familiar de cada aluno.

Ambiente para Professores Auditório do Centro de Interpretação Dalberto Pombo

1º 2º 3º 4º 5º 6º 7º 8º 9º 10º

Organização de pequenos workshops/formações para docentes que têm como principal objetivo transmitir conhecimentos, com ênfase na vertente pedagógica, que facilitem a dinamização de conteúdos ambientais em contexto escolar, com diferentes temáticas:

/Parque Natural de Santa Maria [Classificação das áreas protegidas; Geologia; Flora e fauna de cada área protegida; Sugestões de exploração de conteúdos; Apresentação de materiais e portais que poderão ser úteis na exploração do tema].

/ Resíduos [circuitos e operadores licenciados de resíduos existentes em Santa Maria e auxílio para a criação de planos de prevenção e gestão de resíduos em escolas].

/ Geoparque Açores [Conceitos; Objetivos principais; Geossítios; Recursos pedagógicos].

/ Orla costeira - Intertidal [Conceitos associados à zona costeira; Fauna e flora marinha do intertidal].

Nota: Para a realização destas sessões é necessário um limite mínimo de 10 inscritos. Quando se alcançar o número mínimo de interessados, o Parque Natural de Santa Maria organizará as sessões de acordo com a disponibilidade dos docentes e do Parque Natural. As sessões poderão também ser dirigidas aos auxiliares de ação educativa, sempre que a escola considere pertinente.



Lixo ou Resíduos? Valor e Destinos

1º 2º 3º 4º 5º 6º 7º 8º 9º 10º

Sessão informativa de identificação e caracterização de diferentes tipologias de resíduos e sensibilização dos alunos para a hierarquia da gestão dos mesmos e importância da separação seletiva, enfatizando os destinos adequados na ilha. A sessão poderá ser complementada com uma visita ao EcoCentro de Santa Maria.

Conhecer a Família das Lauráceas

1º 2º 3º 4º 5º 6º 7º 8º 9º 10º

Sessão de divulgação de espécies de flora endémica dos Açores, de conceitos relacionados com a sua classificação e da importância da sua preservação. Esta ação poderá ser complementada com a saída de campo para a Área Protegida para a Gestão de Habitats ou Espécies do Pico Alto, proposta na oferta educativa "A Escola vai às Áreas Protegidas".

A Magia dos Ilhéus das Formigas - Área RAMSAR

1º 2º 3º 4º 5º 6º 7º 8º 9º 10º

Sessão de sensibilização sobre a importância e riqueza dos ecossistemas das zonas húmidas, focando as existentes nos Açores e concretamente a Zona Húmida RAMSAR dos Ilhéus das Formigas e Recife Dollabarbat, incluída na área geográfica do Parque Natural de Santa Maria.

Mergulha com os Animais Marinhos dos Açores

1º 2º 3º 4º 5º 6º 7º 8º 9º 10º

Sessão de divulgação da biodiversidade marinha protegida, com destaque para a sua biologia, ecologia e estatuto de conservação. Na sessão aborda-se um leque variado de espécies tais como répteis, mamíferos e aves marinhas.

A Escola vai ao Centro

Os Insetos dos Açores

Centro de Interpretação Ambiental
Dalberto Pombo



📅 pré 1º 2º 3º sec pro 90m

Exploração da exposição sobre a biodiversidade entomológica dos Açores que faz parte da fauna dos Parques Naturais e da sua importância nos diversos habitats. Dinamização da atividade "Entomólogo por um dia".

Paleontólogo por Um Dia

Centro de Interpretação Ambiental
Dalberto Pombo



📅 3º 90m GA

A especificidade geológica da ilha de Santa Maria confere-lhe a distinção das restantes ilhas dos Açores, considerada mesmo como um laboratório natural. Através da visita ao CIADP e da atividade prática, os alunos compreenderão a formação geológica da ilha de Santa Maria, assim como a importância do património paleontológico.

Descobrir os Geossítios de Santa Maria

Centro de Interpretação Ambiental
Dalberto Pombo



📅 3º 90m GA

Sessão de divulgação e/ou atividade prática sobre a insularidade e características geológicas das ilhas dos Açores. Com recurso a uma atividade lúdico-pedagógica, os alunos compreenderão a importância dos geossítios classificados na ilha de Santa Maria. A atividade pode ser complementada com a "Rota dos Geossítios", atividade proposta na oferta educativa "A Escola vai ao Parque".

Pictionary dos Animais

Centro de Interpretação Ambiental
Dalberto Pombo



📅 1º 90m [1º e 4º anos]

Os animais têm diferentes morfologias e chamamentos. Com recurso a este jogo interativo, os alunos identificam a biodiversidade faunística do Parque Natural de Santa Maria relacionando a sua importância ecológica com as áreas ambientais que habitam.



A Estrelinha Saltitona

Centro de Interpretação Ambiental
Dalberto Pombo

[1º e 2º anos] 📅 pré 1º 90m

Os animais têm diferentes modos de locomoção, associados ao habitat onde vivem e o tipo de alimentação. A atividade tem por base um jogo de correspondência entre a espécie de ave e respetivo alimento e habitat. Esta atividade é complementada com uma história infanto-juvenil sobre a estrelinha de Santa Maria.



A Cadeia Trófica do CIADP

Centro de Interpretação Ambiental
Dalberto Pombo

📅 2º 90m

Os conteúdos expositivos do CIADP englobam diferentes classes de seres vivos, alguns dos quais com relações tróficas. Com a exploração prática dos conteúdos e das características dos animais, é feita a classificação taxonómica dos mesmos e elaborada uma cadeia trófica.



Exposição de História Natural da Vegetação dos Açores

Centro de Interpretação Ambiental
Dalberto Pombo

📅 pré 1º 2º 3º sec pro 90m

Esta exposição itinerante é composta por recursos pedagógicos [painéis; pranchas de herbário; sementes; substratos] criados, inicialmente, como um complemento à exposição permanente patente no Jardim Botânico do Faial e que põe em destaque os Açores como ponto de encontro de espécies de plantas únicas e de diferentes origens e idades biológicas, ao mesmo tempo que explica o surgimento de espécies e comunidades vegetais que apenas aqui, nos Açores, ocorrem. O realce dado ao projeto de conservação da natureza em curso no Jardim Botânico e no Parque Natural do Faial coloca em evidência a necessidade de preservar um tesouro único e frágil como um legado para o futuro abrindo assim enormes possibilidades na educação ambiental.



Lixo Marinho - Um Problema Global

Centro de Interpretação Ambiental
Dalberto Pombo

📅 pré 1º 2º 3º sec pro 90m

Visita guiada à exposição da Marine Litter in Europe Seas: Social Awareness and CO-Responsibility, que procura sensibilizar a sociedade para as consequências do seu comportamento, quanto à produção e gestão de resíduos, nos sistemas sócio-ecológicos marinhos; promover a co-responsabilização dos diferentes atores envolvidos e definir uma visão coletiva [mares europeus] mais sustentável.

A Escola vai às Áreas Protegidas



Rota dos Geossítios de Santa Maria

Geossítios

📅 3º sec 4h GA

Saída de campo que proporciona um contato direto com as características geológicas de cada geossítio e a importância do Geoparque Açores. Esta rota é realizada de autocarro e complementada com pequenos percursos a pé. Previamente à Rota dos Geossítios, poderá acontecer a sessão informativa "Geopaisagens dos Açores".



Rota dos Geossítios da Pedreira do Campo e do Figueiral

Geossítio da Pedreira do Campo e Geossítio do Figueiral

📅 3º sec 4h GA

Saída de campo com percurso a pé por dois dos geossítios de Santa Maria, permitindo identificar as rochas vulcânicas e as rochas sedimentares predominantes na Pedreira do Campo. Visita à Gruta do Figueiral, estrutura importante no património natural e cultural de Santa Maria. Previamente à Rota dos Geossítios, poderá acontecer a sessão informativa "Geopaisagens dos Açores".

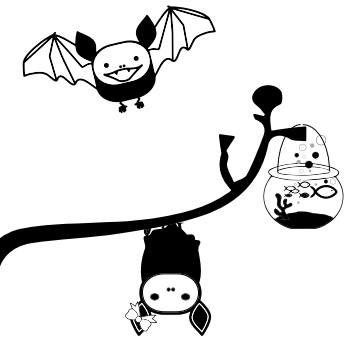


Caminhar pela Floresta Laurissilva

Área Protegida para a Gestão de Habitats ou Espécies do Pico Alto

📅 2º 3º 4h

Saída de Campo para Área Protegida para a Gestão de Habitats ou Espécies do Pico Alto, tendo como principal objetivo a observação in loco das diferentes espécies de flora endémica existentes no local. Previamente a esta saída, poderá acontecer a sessão informativa "Flora Endémica dos Açores" ou "Conhecer e Sentir o Parque Natural de Santa Maria". Esta saída de campo necessita de transporte e o percurso (descida do Pico Alto) é realizado a pé.



Parque Natural do Corvo

Sede do Parque Natural/ Ecoteca

☒ Canada do Graciosa, s/n 9980-031 Vila do Corvo
@ parque.natural.corvo@azores.gov.pt
@ pncorvo.ecoteca@azores.gov.pt
☎ 292 596 051

Centro de Interpretação Ambiental e Cultural do Corvo

☎ 16 setembro - 14 junho
ter. a sáb. > 14h00 - 17h30
encerrado > dom. | seg. | feriados* | terça
carnaval | domingo páscoa | 24 e 31 dez.

15 junho - 15 setembro
todos os dias > 10h00 - 13h00 | 14h00 - 18h00

☒ Canada do Graciosa, s/n 9980-031 Vila do Corvo
@ pncorvo.centroambiental@azores.gov.pt
☎ 292 596 051

Parque Natural das Flores

Sede do Parque Natural

☒ R. João Augusto Silveira, 9960-440 Lajes das Flores
@ parque.natural.flores@azores.gov.pt
☎ 292 207 390

Centro de Interpretação Ambiental do Boqueirão/ Ecoteca

☎ 16 setembro - 14 junho
ter. a sáb. > 14h00 - 17h30
encerrado > dom. | seg. | feriados* | terça
carnaval | domingo páscoa | 24 e 31 dez.

15 junho - 15 setembro
todos os dias > 10h00 - 13h00 | 14h00 - 18h00

☒ Boqueirão - Santa Cruz das Flores
@ pnflores.boqueira@azores.gov.pt
@ pnflores.ecoteca@azores.gov.pt
☎ 292 542 447

Parque Natural do Faial

Sede do Parque Natural/ Ecoteca

☒ Casa dos Dabney Monte da Guia 9900-124 Horta
@ parque.natural.faial@azores.gov.pt
@ pnfaial.ecoteca@azores.gov.pt
☎ 292 207 382 / 292 207 387

Casa dos Dabney

☎ 16 setembro - 14 junho
ter. a sáb. > 09h30 - 13h00 | 14h00 - 17h30
sáb. > 14h00 - 17h30
encerrado > dom. | seg. | feriados* | terça
carnaval | domingo páscoa | 24 e 31 dez.

15 junho - 15 setembro
todos os dias > 10h00 - 18h00

☒ Monte da Guia
@ pnfaial.casadosdabney@azores.gov.pt
☎ 292 207 382 / 292 207 387

Aquário do Porto Pim Estação de Peixes Vivos

☎ 16 setembro - 14 junho
visitas por marcação

15 junho - 15 setembro
ter. a dom. > 10h00 - 17h00
encerrado > seg.

☒ Monte da Guia
@ pnfaial.aquarioportopim@azores.gov.pt
☎ 292 207 382

Jardim Botânico do Faial

☎ 16 setembro - 14 junho
ter. a sáb. > 09h30 - 13h00 | 14h00 - 17h30
sáb. > 14h00 - 17h30
encerrado > dom. | seg. | feriados* | terça
carnaval | domingo páscoa | 24 e 31 dez.

15 junho - 15 setembro
todos os dias > 10h00 - 18h00

☒ R. de São Lourenço, nº 23 - Flamengos
@ pnfaial.jardimbotanico@azores.gov.pt
☎ 292 948 140

Centro de Interpretação do Vulcão dos Capelinhos

☎ 16 setembro - 14 junho
ter. a sáb. > 09h30 - 16h30
sáb. | dom. | feriados > 14h00 - 17h30
encerrado > seg. | 1 jan. | terça carnaval |
domingo páscoa | 24, 25 e 31 dez.

15 junho - 15 setembro
todos os dias > 10h00 - 18h00

☒ Farol dos Capelinhos
@ pnfaial.vulcaodocapelinhos@azores.gov.pt
☎ 292 200 170

Parque Natural do Pico

Sede do Parque Natural/ Ecoteca

☒ R. do Lajido, Santa Luzia 9940-108 S. Roque do Pico
@ parque.natural.pico@azores.gov.pt
@ pnpico.ecoteca@azores.gov.pt
☎ 292 207 375

Centro de Interpretação da Paisagem da Cultura da Vinha da Ilha do Pico

☎ 16 setembro - 14 junho
ter. a sáb. > 09h30 - 12h30
encerrado > dom. | seg. | feriados** | terça
carnaval | domingo páscoa | 24 e 31 dez.

15 junho - 15 setembro
todos os dias > 10h00 - 18h00

☒ R. do Lajido, Santa Luzia 9940-108 S. Roque do Pico
@ pnpico.culturadavinha@azores.gov.pt
☎ 292 207 375

Centro de Visitantes da Gruta das Torres

☎ 16 setembro - 14 junho
ter. a sáb. > 14h00 - 17h30
encerrado > dom. | seg. | feriados* | terça
carnaval | domingo páscoa | 24 e 31 dez.

15 junho - 15 setembro
todos os dias > 10h00 - 18h00

☒ Caminho da Gruta das Torres - Madalena
@ pnpico.grutadastorres@azores.gov.pt
☎ 524 403 921

Casa da Montanha

☎ 01 outubro - 30 abril
sáb. | dom. > 08h30 - 18h30

01 - 31 maio | 16 - 30 setembro
todos os dias > 08h00 - 20h00

01 junho - 15 setembro
todos os dias > 24 horas

☒ Caminho Florestal, nº 9 Candelária - Madalena
@ pncasadamontanha@azores.gov.pt
☎ 967 303 519

Parque Natural da Graciosa

Sede do Parque Natural/ Ecoteca

☒ R. Victor Cordon, n.º11 9880-390 Santa Cruz Graciosa
@ parque.natural.graciosa@azores.gov.pt
@ pncgraciosa.ecoteca@azores.gov.pt
☎ 296 403 870

Centro de Visitantes da Furna do Enxofre

☎ 16 setembro - 30 abril
ter. a sáb. > 14h00 - 17h30
encerrado > dom. | seg. | feriados* | terça
carnaval | domingo páscoa | 24 e 31 dez.

01 maio - 14 junho
ter. a sáb. > 09h30 - 13h00 | 14h00 - 17h30
sáb. > 14h00 - 17h30
encerrado > dom. | seg. | feriados

15 junho - 15 setembro
todos os dias > 10h00 - 18h00

☒ Estrada Regional, s/n - Norte Grande
@ pnsjorge.ecoteca@azores.gov.pt
☎ 295 417 016 | 295 403 860

Parque Natural da Terceira

Sede do Parque Natural/ Ecoteca

☒ R. do Galo, nº 118 9700-091 Angra do Heroísmo
@ parque.natural.terceira@azores.gov.pt
@ pnterceira@ecoteca@azores.gov.pt
☎ 295 403 800

Centro de Interpretação da Serra de Santa Bárbara

☎ 16 setembro - 14 junho
ter. a sáb. > 09h30 - 12h30
encerrado > dom. | seg. | feriados** | terça
carnaval | domingo páscoa | 24 e 31 dez.

15 junho - 15 setembro
todos os dias > 10h00 - 18h00

☒ Estrada Regional 5-2, Santa Bárbara 9700-471 Angra do Heroísmo
@ parque.natural.terceira@azores.gov.pt
☎ 524 403 957

Parque Natural de S. Miguel

Sede do Parque Natural/ Ecoteca

☒ Edifício dos CTT, Av. Antero de Quental, nº 9C - 2º Andar 9500-100 Ponta Delgada
@ parque.natural.smiguel@azores.gov.pt
@ pnsmiguel.ecoteca@azores.gov.pt
☎ 296 206 700 / 296 206 785

Centro de Monitorização e Investigação das Fumas

☎ 16 setembro - 14 junho
ter. a dom. | feriados > 09h30 - 16h30
encerrado > seg. | 1 jan. | terça carnaval |
domingo páscoa | 24, 25 e 31 dez.

15 junho - 15 setembro
todos os dias > 10h00 - 18h00

☒ R. Lagoa das Fumas (Margem Sul da Lagoa), nº. 1489 9675-090 Fumas
@ pnsmiguel.cmi@azores.gov.pt
☎ 296 206 745

Casa do Parque - Lagoa das Sete Cidades

☎ 01 janeiro - 31 dezembro
seg. a sex. > 09h00 - 16h00

☒ Arruamento da Lagoa das Sete Cidades, módulo nº 5 9500-204 Ponta Delgada
@ pnsmiguel.setecidades@azores.gov.pt
☎ 969 784 210

Parque Natural de St.ª Maria

Sede do Parque Natural/ Ecoteca

☒ R. Dr. Teófilo Braga, nº 10/14 9580-535 Vila do Porto
@ parque.natural.stmaria@azores.gov.pt
@ pnsstmaria.ecoteca@azores.gov.pt
☎ 296 206 790

Centro de Interpretação Ambiental Dalberto Pombo/ Ecoteca

☎ 16 setembro - 14 junho
ter. a sáb. > 14h00 - 17h30
encerrado > dom. | seg. | feriados* | terça
carnaval | domingo páscoa | 24 e 31 dez.

15 junho - 15 setembro
todos os dias > 10h00 - 13h00 | 14h00 - 18h00

☒ R. Dr. Teófilo Braga, nº 10/14 9580-535 Vila do Porto
@ pnsstmaria.dalbertopombo@azores.gov.pt
☎ 296 206 790



parquesnaturais.azores.gov.pt

* Abre nos feriados: sexta-feira Santa, 25 de abril, 1 de maio e 10 de junho > 14h00 - 17h30, exceto se coincidem com domingos ou segundas-feiras.
** Abre nos feriados: sexta-feira Santa, 25 de abril, 1 de maio e 10 de junho > 09h30 - 12h30, exceto se coincidem com domingos ou segundas-feiras.