



REGIÃO AUTÓNOMA DOS AÇORES  
SECRETARIA REGIONAL DA EDUCAÇÃO, CIÊNCIA E  
CULTURA



# RELATÓRIO FINAL

## “ORGANIZAÇÃO DO ANO LETIVO”

2013/2014

## ÍNDICE

<b>ABREVIATURAS</b>	õ õ	<b>4</b>
Sumário Executivo	õ õ	<b>5</b>
<b>INTRODUÇÃO</b>	õ õ	<b>10</b>
<b>METODOLOGIA</b>	õ õ	<b>12</b>
1. Unidades orgânicas intervencionadas	õ õ	<b>12</b>
2. Instrumentos de recolha de dados	õ õ	<b>12</b>
3. Recursos humanos mobilizados	õ õ	<b>12</b>
4. Calendarização	õ õ	<b>13</b>
<b>TRATAMENTO E ANÁLISE DE DADOS</b>	õ ...	<b>14</b>
<b>1. Educação pré-escolar</b>	õ õ	<b>14</b>
1.1 Distribuição de crianças por grupos	õ õ	<b>14</b>
1.2 Crianças com Necessidades Educativas Especiais	õ õ	<b>15</b>
1.3 Rácios . crianças/grupo, crianças/educador	õ õ	<b>16</b>
1.4 Condicionais à abertura do ano letivo	õ õ	<b>16</b>
<b>2. 1.º ciclo do ensino básico</b>	õ õ	<b>17</b>
2.1 Dimensão dos estabelecimentos de educação e de ensino	õ õ	<b>17</b>
2.2 Dimensão das turmas por número de alunos	õ õ	<b>18</b>
2.3 Alunos com Necessidades Educativas Especiais	õ õ	<b>19</b>
2.4 Rácios - alunos/turma, alunos/professor	õ õ	<b>20</b>
2.5 Regime de funcionamento	õ õ	<b>21</b>
2.6 Expressão Físico-Motora	õ .	<b>22</b>
2.7 Condicionais à abertura do ano letivo	õ õ	<b>22</b>
<b>3. 2.º e 3.º ciclos do ensino básico</b>	õ õ	<b>23</b>
<b>3.1 2.º ciclo do ensino básico</b>	õ õ	<b>23</b>
3.1.1 Dimensão das turmas por número de alunos	õ õ	<b>23</b>
3.1.2 Alunos com Necessidades Educativas Especiais	õ õ	<b>24</b>
3.1.3 Rácios alunos/turma	õ õ	<b>25</b>
3.1.4 Educação Física	õ .	<b>26</b>

<b>3.2 3.º ciclo do ensino básico</b>	õ õ õ õ õ õ õ õ õ õ õ õ õ õ õ õ õ õ õ	<b>27</b>
<b>3.2.1 Dimensão das turmas por número de alunos</b>	õ õ õ õ õ õ õ õ õ õ	<b>27</b>
<b>3.2.2 Alunos com Necessidades Educativas Especiais</b>	õ õ õ õ õ õ õ õ õ õ	<b>29</b>
<b>3.2.3 Rácios alunos/turma</b>	õ õ õ õ õ õ õ õ õ õ õ õ õ õ õ õ õ õ õ	<b>30</b>
<b>3.2.4 Educação Física</b>	õ .	<b>31</b>
<b>4. Turmas constituídas ao abrigo de legislação específica</b>	õ õ õ õ õ	<b>32</b>
<b>5. Ensino secundário</b>	õ õ	<b>34</b>
<b>5.1 Cursos científico-humanísticos</b>	õ õ õ õ õ õ õ õ õ õ õ õ õ õ õ õ õ õ	<b>34</b>
<b>5.2 Cursos tecnológicos</b>	õ õ	<b>37</b>
<b>5.3 Cursos profissionais</b>	õ .	<b>38</b>
<b>5.4 Educação Física</b>	õ .	<b>39</b>
<b>6. Serviço docente</b>	õ õ	<b>40</b>
<b>6.1 Componente não letiva</b>	õ .	<b>43</b>
<b>DESCONFORMIDADES</b>	õ .	<b>44</b>
<b>ANÁLISE COMPARATIVA DE ALGUNS INDICADORES</b>	õ õ õ õ õ õ õ	<b>45</b>
<b>CONSIDERAÇÕES FINAIS</b>	õ õ	<b>49</b>
<b>ANEXOS</b>	õ .	<b>51</b>

---

## **ABREVIATURAS**

**EBI-PV** . EBI da Praia da Vitória

**EBI-H** Ë EBI da Horta

**EBI-AH** Ë EBI de Angra do Heroísmo

**EBI-RI** Ë EBI Roberto Ivens

**EBI-G** . EBI dos Ginetes

**EBI-RG** Ë EBI da Ribeira Grande

**EBI-AP** Ë EBI de Água de Pau

**EBI-RP** Ë EBI de Rabo de Peixe

**EBS-MS** Ë EBI Mouzinho da Silveira

**EBS-FFD** Ë EBI Francisco Ferreira Drummond

**EBS-C** Ë EBI de Capelas

**EBS-MP** Ë EBS Madalena do Pico

**EBS-N** Ë EBS do Nordeste

**EBS-G** Ë EBS da Graciosa

**EBS-V** Ë EBS das Velas

**EBS-F** Ë EBS das Flores

**EBS-SRP** Ë EBS de S. Roque do Pico

**ES-VN** Ë ES Vitorino Nemésio

**ES-JEA** Ë ES Jerónimo Emiliano de Andrade

**ES-L** Ë ES das Laranjeiras

---

## Sumário Executivo

### Objetivos da Intervenção

A atividade *Organização do Ano Letivo*, como atividade de controlo, teve por finalidade verificar a conformidade legal do funcionamento das unidades orgânicas e identificar o grau de eficácia e razoabilidade da execução dos critérios pedagógicos.

Os objetivos da atividade são:

- Analisar os aspetos organizacionais e pedagógicos das unidades orgânicas do sistema educativo regional, no âmbito da preparação do ano letivo 2013/2014;
- Avaliar o grau de eficácia e racionalidade na gestão dos recursos humanos disponíveis;
- Verificar a conformidade de procedimentos com a lei em vigor e as orientações definidas superiormente;
- Identificar situações de desvio em relação aos normativos em vigor, comunicando-as à tutela;
- Induzir práticas de boa gestão no sistema educativo, contribuindo para a superação de eventuais disfuncionamentos;
- Analisar a razoabilidade da execução dos critérios pedagógicos relativos à organização do ano letivo.

### Educação pré-escolar

A educação pré-escolar funciona em 16 das 20 unidades orgânicas intervencionadas. É frequentada por 2959 crianças distribuídas por 190 grupos.

Das 2959 crianças, 127 estão sinalizadas com Necessidades Educativas Especiais, correspondente a uma percentagem de 4,3%.

O rácio de criança/grupo varia entre os valores de 24,3 e 7,3, sendo, respetivamente o valor mais elevado e o valor mais baixo.

---

O rácio de criança/educador varia entre os valores de 20,0 e 8,6, sendo, respetivamente o valor mais elevado e o valor mais baixo.

Nas unidades orgânicas intervencionadas, a educação pré-escolar iniciou as atividades letivas no prazo definido na Portaria n.º 32/2013, de 29 de maio, que aprovou o calendário escolar para o ano letivo de 2013/2014.

### **1.º ciclo do ensino básico**

O 1.º ciclo do ensino básico funciona em 17 das 20 unidades orgânicas intervencionadas. É frequentado por 6782 alunos, distribuídos por 399 turmas.

Dos 6782 alunos, 399 estão sinalizados com Necessidades Educativas Especiais, correspondente a uma percentagem de 12,3%.

O rácio de alunos/turma varia entre os valores de 19,5 e 7,5, sendo, respetivamente o valor mais elevado e o valor mais baixo.

O rácio alunos/professor varia entre os valores de 16,8 e 5,0, sendo, respetivamente o valor mais elevado e o valor mais baixo.

Das 399 turmas, 8 têm menos de 10 alunos, 41 têm entre 10 e 12 alunos, 146 têm entre 13 e 17 alunos, 178 têm entre 18 a 22 alunos, 20 têm 23 alunos e 6 têm mais de 23 alunos.

No 1.º ciclo do ensino básico, todas as unidades orgânicas intervencionadas, iniciaram as atividades letivas no prazo definido na Portaria n.º 32/2013, de 29 de maio, que aprovou o calendário escolar para o ano letivo de 2013/2014.

### **2.º ciclo do ensino básico**

O 2.º ciclo do ensino básico funciona em 17 das 20 unidades orgânicas intervencionadas. É frequentado por 3732 alunos, distribuídos por 188 turmas.

Dos 3732 alunos, 456 estão sinalizados com Necessidades Educativas Especiais, correspondente a uma percentagem de 12,2%.

No 5.º ano de escolaridade o rácio oscila entre 22,0 e 2,0 respetivamente o valor máximo e o valor mínimo.

No 6.º ano de escolaridade o rácio oscila entre 26,3 e 6,0 respetivamente o valor máximo e o valor mínimo.

No 5.º ano de escolaridade das 90 turmas, 3 têm menos de 13 alunos, 10 têm entre 13 e 17 alunos, 73 têm entre 18 e 23 alunos, 4 têm mais de 23 alunos.

No 6.º ano de escolaridade das 98 turmas, 9 têm menos de 13 alunos, 13 têm entre 13 e 17 alunos, 67 têm entre 18 e 23 alunos, 9 têm mais de 23 alunos.

### **3.º ciclo do ensino básico**

O 3.º ciclo do ensino básico funciona em 17 das 20 unidades orgânicas intervencionadas. É frequentado por 3677 alunos distribuídos por 182 turmas.

Dos 3677 alunos, 165 estão sinalizados com Necessidades Educativas Especiais, correspondente a uma percentagem de 4,5%.

No 7.º ano de escolaridade das 68 turmas, 4 têm menos de 13 alunos, 12 têm entre 13 e 17 alunos, 48 têm entre 18 e 23 alunos, 1 tem mais de 23 alunos.

No 8.º ano de escolaridade das 60 turmas, 2 têm menos de 13 alunos, 2 têm entre 13 e 17 alunos, 51 têm entre 18 e 23 alunos, 5 tem mais de 23 alunos.

No 9.º ano de escolaridade das 56 turmas, 1 tem menos de 13 alunos, 6 têm entre 13 e 17 alunos, 40 têm entre 18 e 23 alunos, 9 têm mais de 23 alunos.

No total das 17 unidades orgânicas intervencionadas e num total de 3677 alunos, a que correspondem 182 turmas, o rácio alunos/turma é 20,2. No 7.º ano é de 19,2, no 8.º ano é de 20,4 e no 9.º ano de escolaridade é de 20,5.

### **Regulamentação específica**

Das 20 unidades orgânicas intervencionadas, 18 constituíram turmas no âmbito do Programa Oportunidade I, II, III e Profissionalizante.

Do subprograma oportunidade I foram constituídas 17 turmas com um total de 213 alunos, do subprograma oportunidade II foram constituídas 34 turmas com um total de 489 alunos, do subprograma oportunidade III foram constituídas 21 turmas com um total de 336 alunos, do subprograma

---

oportunidade Profissionalizante foram constituídas 14 turmas com um total de 186 alunos.

Das 20 unidades orgânicas intervencionadas, 9 constituíram 18 turmas no âmbito do Curso PROFIJ II com um total de 307 alunos.

Do Curso PROFIJ III, em 2 unidades orgânicas, foram constituídas 15 turmas com um total de 306 alunos.

Do Curso PROFIJ IV, numa unidade orgânica, foi constituída uma turma com um total de 18 alunos.

## Ensino Secundário

O ensino secundário funciona em 10 das 20 unidades orgânicas intervencionadas.

Dos 1972 alunos matriculados no ensino secundário, 1664 frequentam os cursos científico-humanísticos e estão organizados em 93 turmas. Frequentam os cursos tecnológicos 90 alunos organizados em 5 turmas. Os cursos profissionais são frequentados por 218 alunos, organizados em 14 turmas.

## Serviço Docente

Nas 20 unidades orgânicas intervencionadas foi observada a implementação de atividades educativas desenvolvidas em clubes temáticos, bibliotecas, programas de tutoria, atividades desportivas, TICs, gabinete disciplinar, substituição de docentes por ausência imprevista, ecoescola, gabinete de saúde escolar, atividades oficinais, musicais, teatrais, salas de estudo, apoio educativo pontual e sistemático.

Na distribuição de serviço docente, os conselhos executivos, para além dos critérios definidos em diploma próprio, privilegiaram a continuidade pedagógica e em conselho pedagógico foram definidos outros critérios de acordo com a realidade de cada unidade orgânica.

Nas unidades orgânicas intervencionadas verificou-se a existência de docentes que ao abrigo do artigo 112.º do ECD e com autorização da Direção



---

Regional da Educação, beneficiam de dispensa parcial ou total da componente letiva.

Em algumas das unidades orgânicas intervencionadas, verificou-se a existência de semanários-horários de docentes com um número de horas superior àquelas que constitui a sua componente letiva semanal. De acordo com os conselhos executivos, o referido constitui um conjunto de situações inevitáveis;

Os tempos para dispensa de amamentação ou aleitação são atribuídos de acordo com o preceituado no MAIL-CIRCULAR S-DRE/2009/5799, de 20 de novembro.

---

## INTRODUÇÃO

A **Organização do Ano Letivo** (adiante designada OAL) é uma ação de verificação e controlo que pretende obter informação precisa e relevante sobre o modo como as unidades orgânicas da Região põem em prática a verificação das determinações procedentes da legislação em vigor.

A ação da OAL tem como objetivo estratégico verificar e acompanhar a gestão da qualidade do sistema educativo da Região Autónoma dos Açores.

### Objetivos da ação

São objetivos da ação inspetiva à Organização do Ano Letivo de 2013/2014:

- Analisar os aspetos organizacionais e pedagógicos das unidades orgânicas do sistema educativo regional, no âmbito da preparação do ano letivo 2013/2014;
- Avaliar o grau de eficácia e racionalidade na gestão dos recursos humanos disponíveis;
- Verificar a conformidade de procedimentos com a lei em vigor e as orientações definidas superiormente;
- Identificar situações de desvio em relação aos normativos em vigor, comunicando-as à tutela;
- Induzir práticas de boa gestão do sistema educativo, contribuindo para a superação de eventuais disfuncionamentos;
- Analisar a razoabilidade da execução dos critérios pedagógicos relativos à organização do ano letivo.

---

## Âmbito da intervenção

A ação organizou-se em quatro fases:

1. Preparação do roteiro/guião.
2. Envio, para preenchimento, às unidades orgânicas a intervencionar, do mapa de distribuição do serviço docente e uma primeira parte referente aos diversos cursos do ensino regular e de regulamentação específica.
3. Intervenção nas unidades orgânicas, por equipas de dois inspetores, para validação dos dados enviados e recolha de informação.
4. Recolha dos relatos parciais, análise e tratamento dos dados e elaboração do relatório final.

---

## **METODOLOGIA**

O universo das unidades orgânicas intervencionadas, os instrumentos de recolha de dados, os recursos humanos mobilizados e a calendarização são objeto dos pontos seguintes:

### **1. Unidades orgânicas intervencionadas**

O universo da atividade inspetiva realizada abrangeu 50% da totalidade das unidades orgânicas do sistema educativo regional público, sendo 10 Escolas Básicas Integradas, 7 Escolas Básicas e Secundárias e 3 Escolas Secundárias.

### **2. Instrumentos de recolha de dados**

A recolha e o registo da informação, pelas equipas inspetivas, teve como instrumento de suporte um guião constituído por módulos.

A primeira parte do guião recolhe informação para posterior tratamento estatístico.

A segunda parte do guião é preenchida durante a intervenção e pretende recolher informação sobre a forma específica de gestão da autonomia da unidade orgânica.

A recolha de informação tem por base a observação e análise documental e a realização de entrevistas.

### **3. Recursos humanos mobilizados**

Foram constituídas 5 equipas inspetivas formadas por 2 inspetores cada.

As intervenções tiveram a duração de três ou mais dias, de acordo com a dimensão e diversidade da oferta das unidades orgânicas.

---

Concluída a atividade, elaborou-se o presente relatório a remeter ao Inspetor Regional da Inspeção Regional da Educação (designada IRE), ao Secretário Regional da Educação, Ciência e Cultura e à Diretora Regional da Educação.

#### **4. Calendarização**

A atividade desenvolveu-se em diferentes momentos, de acordo com o seguinte calendário:

##### **Julho**

Planeamento da atividade e levantamento da legislação de suporte necessária.

Envio de informação escrita às unidades orgânicas do sistema educativo regional público, alvo de futura intervenção, e solicitação de preenchimento e envio à IRE, por via eletrónica, do mapa de distribuição do serviço docente e da primeira parte do guião.

##### **Outubro e novembro**

Reunião preparatória com todos os inspetores intervenientes para aferição de procedimentos.

Concretização das intervenções inspetivas nas unidades orgânicas selecionadas.

Envio à DRE das situações passíveis de serem consideradas desconformes, para eventual intervenção subsequente.

##### **Dezembro 2013 a janeiro de 2014**

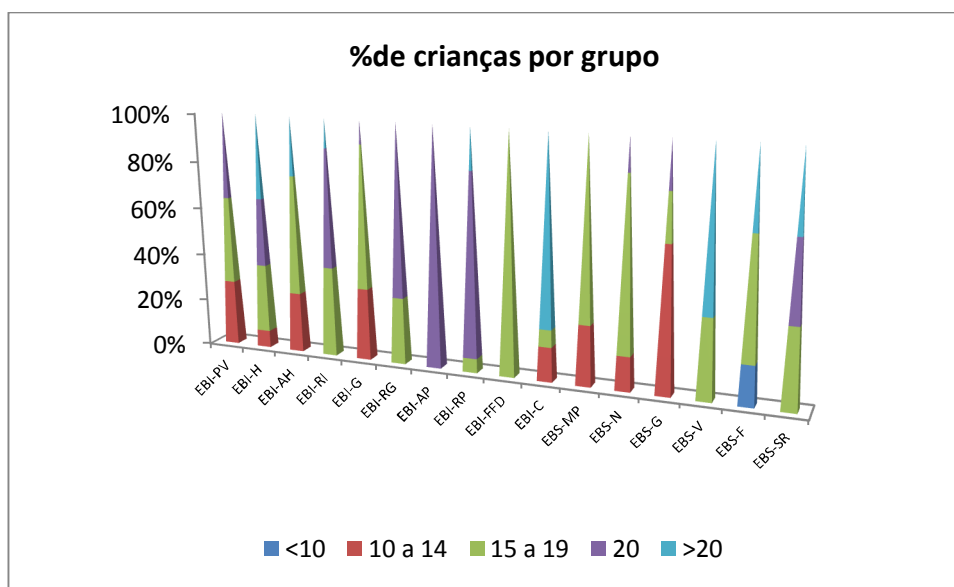
Elaboração do relatório final da atividade realizada.

## TRATAMENTO E ANÁLISE DE DADOS

### 1. Educação pré-escolar

#### 1.1 Distribuição de crianças por grupos

Gráfico 1 – Distribuição de crianças por grupo

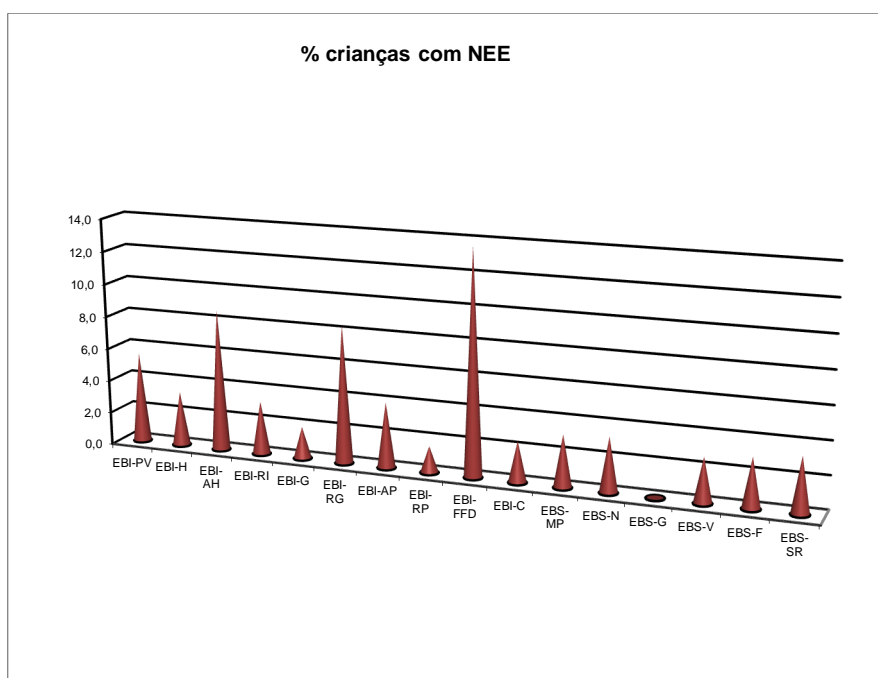


Do Gráfico 1 e Anexo 1.1 pode ler-se:

- O universo total de grupos intervencionados é de 162;
- Uma unidade orgânica apresenta 1 grupo com menos de 10 crianças (EBS-F);
- Dez unidades orgânicas apresentam grupos de 20 crianças num total de 55 grupos, correspondente a 34%;
- O grupo entre 15 a 19 crianças reúne um total de 58 grupos, correspondente a 35,8%;
- O grupo de 10 a 14 crianças perfaz um total de 20 grupos, correspondente a 12,3%;
- As unidades orgânicas com mais grupos são a EBI-PV com 22 grupos e a EBI-RG com 18 grupos;
- As unidades orgânicas que apresentam o menor número de grupos, num total de 3 são a EBS-V e a EBS-SR.

## 1.2 Crianças com Necessidades Educativas Especiais (NEE)

**Gráfico 2** Crianças com Necessidades Educativas Especiais

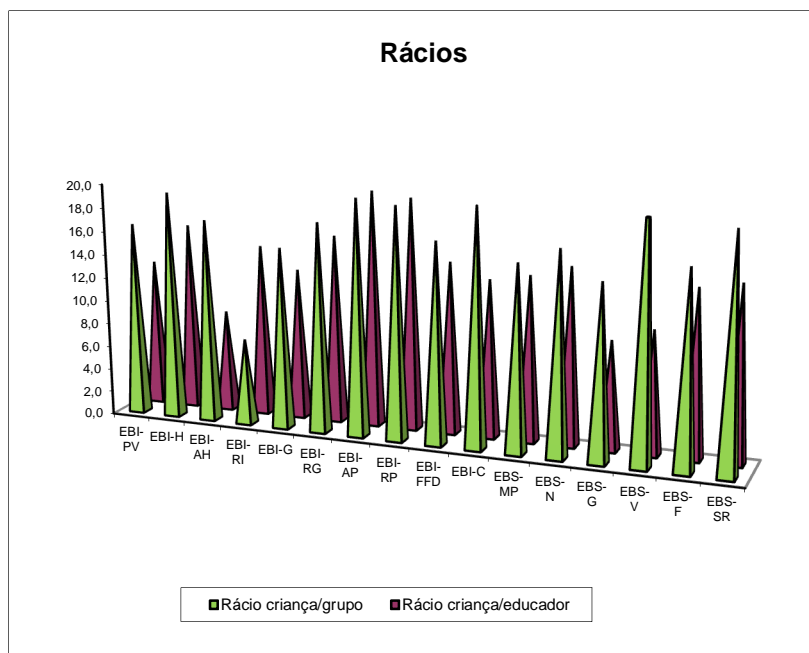


Do Gráfico 2 e Anexo 1.2, pode ler-se:

- A maior percentagem de crianças com NEE verifica-se na EBI-FFD, num universo, de 102 crianças, 14 estão sinalizadas com NEE, o que corresponde a 13,7%;
- A EBS-G com um total de 74 crianças não apresenta nenhuma com NEE;
- As três unidades orgânicas com menor percentagem de crianças sinalizadas com NEE são a EBS-RP, a EBI-G e a EBI-C, com 1,6%, 1,9% e 2,5 % respetivamente;
- Das 2959 crianças, 127 estão sinalizadas como tendo necessidades educativas especiais, o que corresponde a 4,3% do total de crianças.

### 1.3 Rácios $\ddot{E}$ crianças/grupo, crianças/educador

Gráfico 3  $\ddot{E}$  Rácios



Do Gráfico 3 e Anexo 1.3, pode ler-se:

- O rácio crianças/grupo mais elevado regista-se na EBS-V (24,3) e na EBI-C (20,1);
- O rácio crianças/grupo menos elevado regista-se na EBI-RI (7,3) e na EBS-G (14,8);
- O rácio crianças/educador mais elevado regista-se na EBS-AP (20,0) e na EBI-RP (19,6);
- O rácio crianças/educador menos elevado regista-se na EBI-AH (8,6) e na EBS-G (9,3);
- O rácio criança/grupo situa-se numa média de 15,6, enquanto o rácio criança/educador se posiciona nos 14,1.

### 1.4 Condicionismos à abertura do ano letivo

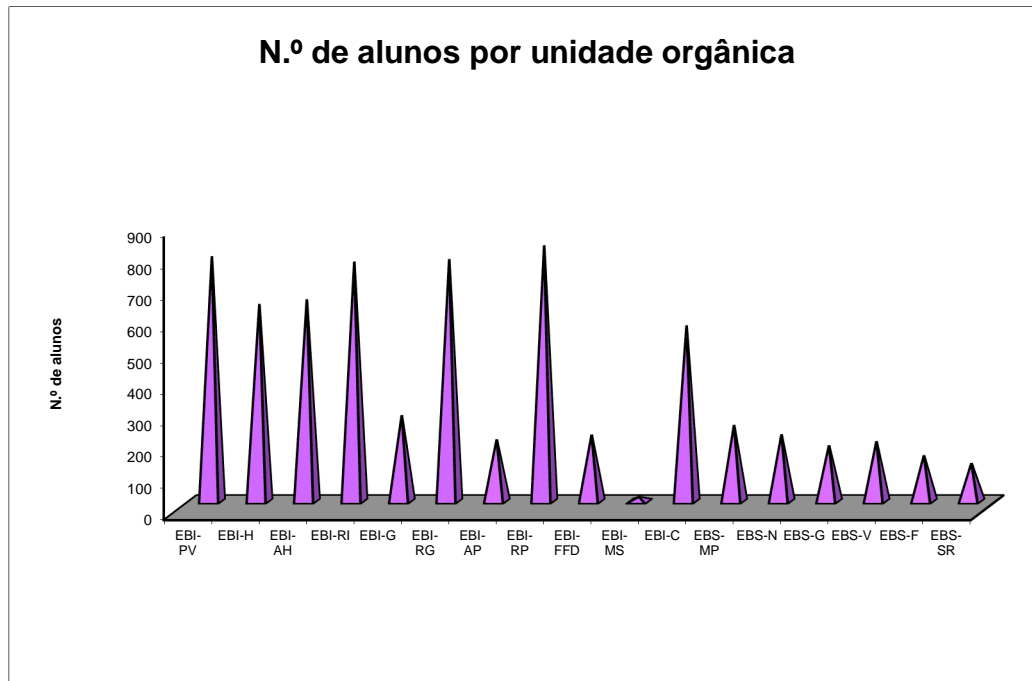
- Os jardins-de-infância, das unidades orgânicas intervencionadas, iniciaram as suas atividades no prazo legal.



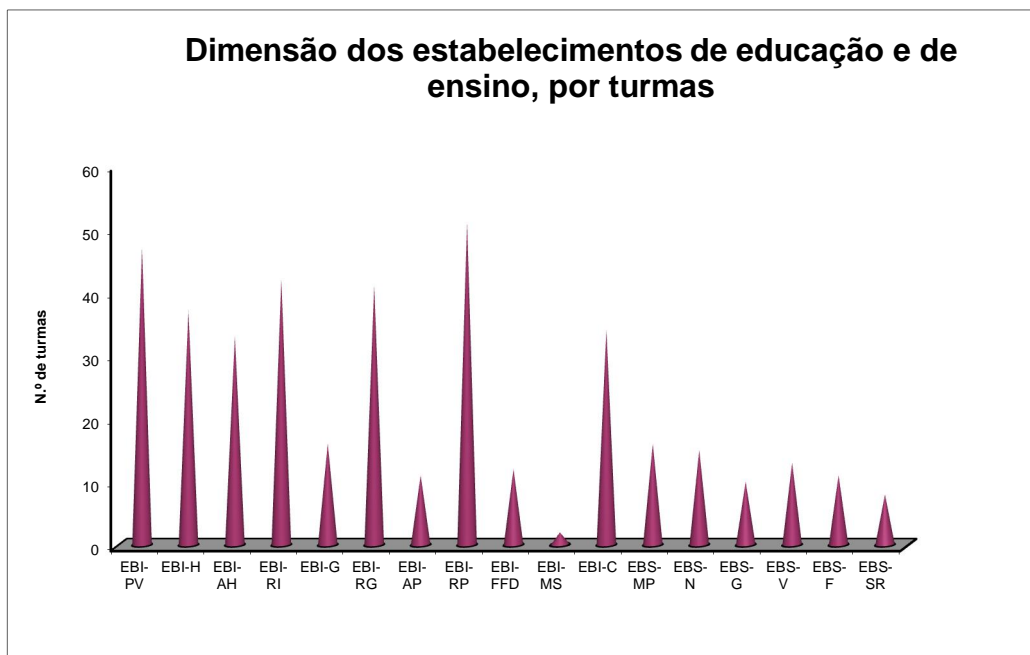
## 2. 1.º Ciclo do Ensino Básico

### 2.1 Dimensão dos estabelecimentos de educação e de ensino

**Gráfico 4 . Número de alunos por unidade orgânica**



**Gráfico 5 . Número de turmas por unidade orgânica**

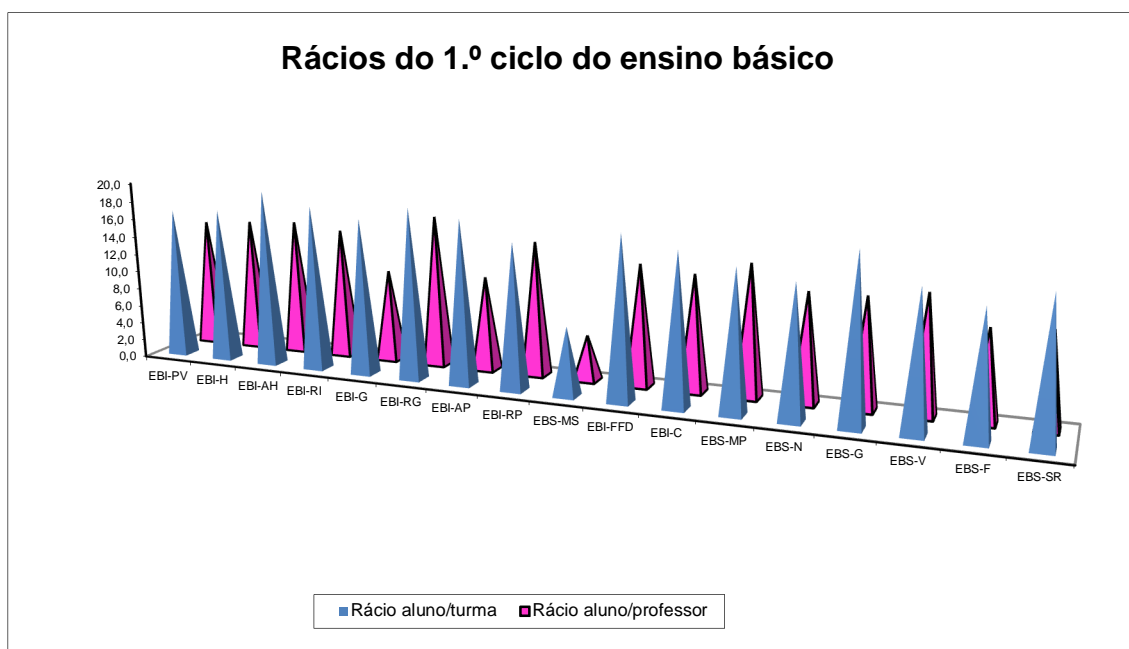


Do Gráfico 4 e 5 e Anexo 2.1, pode ler-se:

- O maior número de turmas verifica-se na EBI-RP e na EBI-PV, respetivamente, 51 e 47;
- Na EBS-MS verifica-se a constituição de 2 turmas;
- A unidade orgânica com maior número de alunos é a EBI-RP com um total de 817, seguindo-se a EBI-PV com 782 alunos;
- As unidades orgânicas com menor número de alunos são a EBI-MS, com 15 alunos e a EBS-SR com 123 alunos.

## 2.2 Dimensão das turmas por número de alunos

Gráfico 6 . Distribuição dos alunos por turma



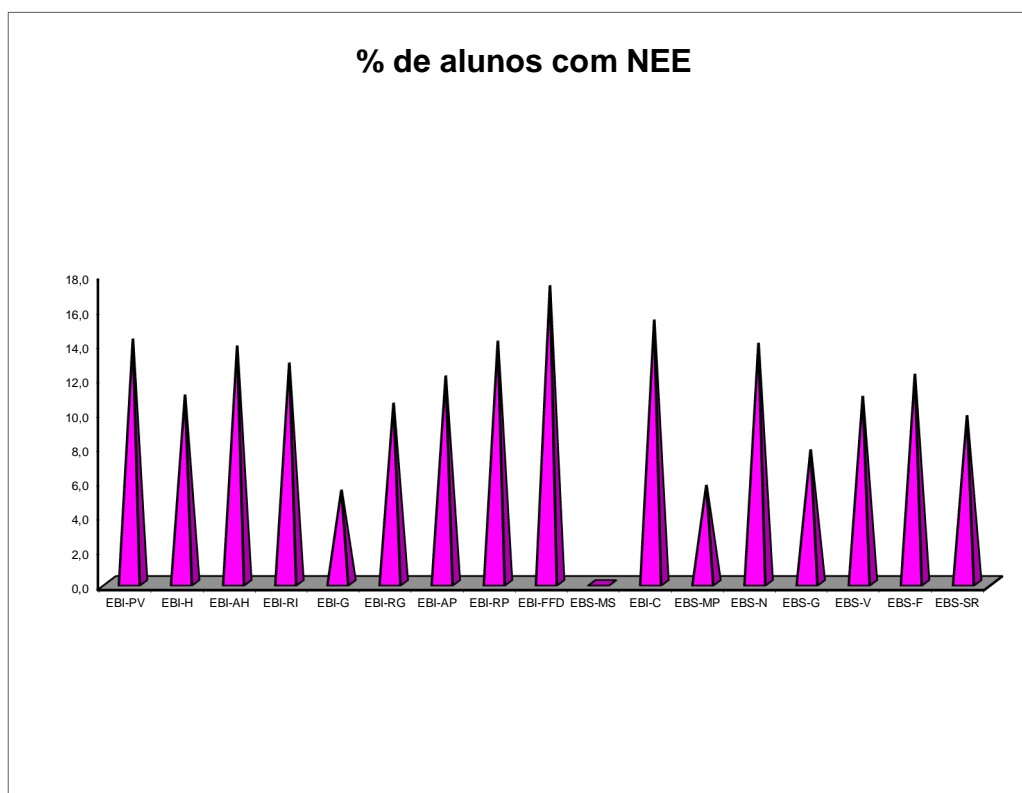
Do Gráfico 6 e Anexo 2.2, pode ler-se:

- O universo de turmas é de 399;
- Verifica-se que 8 unidades orgânicas apresentam turmas com menos de 10 alunos (EBI-PV, EBI-H, EBI-RP, EBS-MS, EBS-MP, EBS-N, EBS-G, EBS-F).
- Nove unidades orgânicas apresentam turmas de 23 alunos;

- Num total de 178 turmas as observadas com mais frequência, são as constituídas com um número de alunos entre os 18 a 22, o que corresponde a 44,6%;
- Existem 41 turmas constituídas com um número de alunos entre 10 a 12 (10,3%), 146 constituídas com 13 a 17 alunos (36,6%) e 6 turmas com mais de 23 alunos (1,5%).

## 2.3 Alunos com Necessidades Educativas Especiais

Gráfico 7 . Alunos com necessidades Educativas Especiais



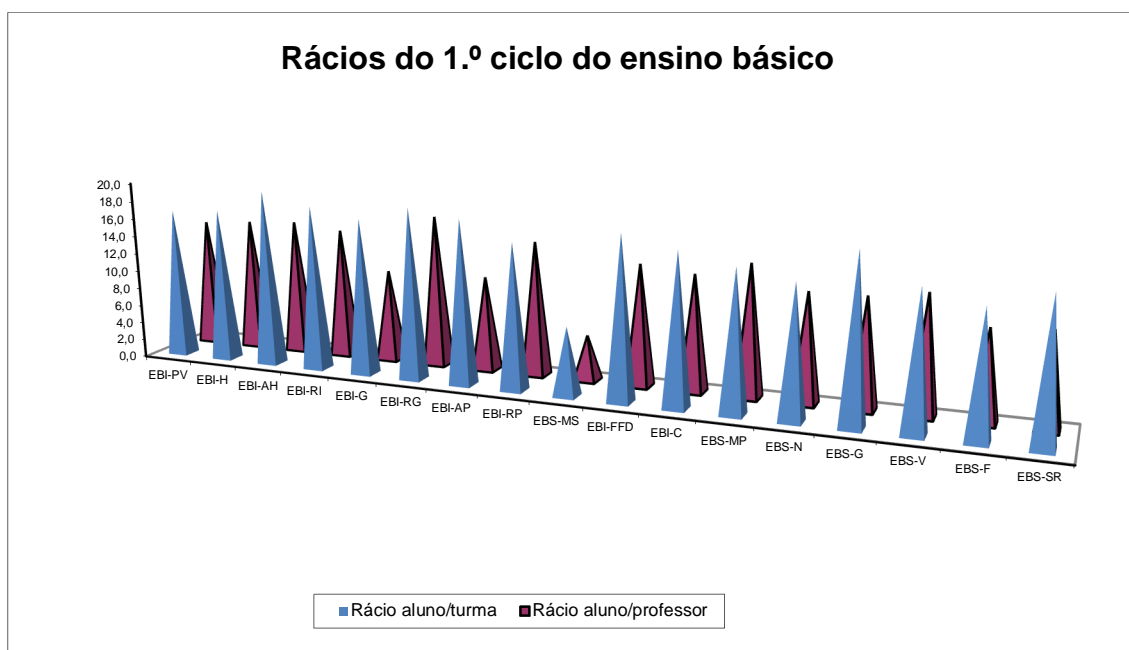
Do Gráfico 7 e Anexo 2.3, pode ler-se:

- Das unidades orgânicas intervencionadas, a EBS-MS não apresenta alunos com NEE;
- A EBI-G e a EBS-MP apresentam a menor percentagem de alunos com NEE, 5,4% e 5,7%, respetivamente;
- As percentagens mais elevadas de alunos com NEE verificam-se na EBI-FFD e EBI-PV, que correspondem, respetivamente, a 17,3% e 14,2%;

- Num universo de 6782 alunos, verifica-se a existência de 834 alunos sinalizados com necessidades educativas especiais, o que corresponde a 12,3%.

## 2.4 Rácios alunos/turma, alunos/professor

Gráfico 8 . Rácios



Do Gráfico 8 e Anexo 2.4, pode ler-se:

- O rácio alunos/turma mais elevado verifica-se na EBI-AH (19,5), na EBI-RG (18,9) e na EBI-RI (18,2);
- O rácio alunos/turma menos elevado verifica-se na EBI-MS (7,5), na EBS-F (13,5) e na EBS-N (14,3);
- O rácio alunos/professor mais elevado verifica-se na EBI-RG (16,8), na EBI-RP (14,9) e na EBI-H (14,7);
- O rácio alunos/professor menos elevado verifica-se na EBI-MS (5), na EBS-F (9,9) e na EBI-G (10,2).

## 2.5 Regime de funcionamento

Quadro I . Duração dos Intervalos

Duração dos Intervalos	
Unidades Orgânicas	
EBI-PV	Intervalo de 30qno período da manhã
EBI-H	Intervalo de 20qno período da manhã
EBI-AH	Intervalos de 15qno período da manhã e da tarde
EBI-RI	Intervalo de 30qno período da manhã
EBI-G	Intervalos de 30qno período da manhã e 15qno período da tarde (2 x semana)
EBI-RG	Intervalos de 15qno período da manhã e da tarde
EBI-AP	Intervalos de 30qno período da manhã e 15qno período da tarde (2 x semana)
EBI-RP	Intervalo de 30qde manhã
EBS-MS	Intervalos de 15qno período da manhã e da tarde
EBI-FFD	Intervalo de 27qno período da manhã
EBS-MP	Intervalo de 30qno período da manhã
EBS-N	Intervalos de 30qno período da manhã e 15q30qno período da tarde
EBS-G	Intervalos de 20qno período da manhã e 10qno período da tarde
EBS-V	Intervalos de 30qno período da manhã e 15qno período da tarde
EBS-F	Intervalos de 15qno período da manhã e da tarde
EBS-SR	Intervalos de 20q30qno período da manhã e 10qno período da tarde

Das unidades orgânicas intervencionadas 8 optam por oferecer 30 minutos de intervalo, no período da manhã, justificando que é o tempo necessário para os alunos %ancharem+, sendo o período da tarde mais curto.

No período da tarde a duração do intervalo é condicionada pela lecionação da disciplina de Inglês.

## 2.6 Expressão Físico-Motora

Quadro II - Expressão físico-motora

Unidades Orgânicas	N.º total de turmas	N.º de turmas da amostragem	N.º de turmas que respeitam os 90 minutos do período de almoço
EBI-PV	47	10	8
EBI-H	36	16	3
EBI-AH	33	8	4
EBI-RI	42	4	4
EBI-G	16	8	8
EBI-RG	41	4	4
EBI-AP	11	3	2
EBI-RP	44	4	2
EBS-MS	2	2	1
EBI-FFD	12	12	8
EBI-C	34	7	7
EBS-MP	16	3	2
EBS-N	15	4	4
EBS-G	10	2	1
EBS-V	13	13	13
EBS-F	11	4	0
EBS-SR	8	8	3

As situações de incumprimento verificam-se devido às deslocações dos docentes pelos diversos estabelecimentos de educação e de ensino e à prioridade da lecionação das áreas curriculares disciplinares no período da manhã.

## 2.7 Condicionais à abertura do ano letivo

Todas as turmas iniciaram as suas atividades no prazo legalmente definido.

### 3. 2.º e 3.º Ciclos do Ensino Básico

#### 3.1 2.º Ciclo do Ensino Básico

##### 3.1.1 Dimensão das turmas por número de alunos

Gráfico 9 . Dimensão das turmas do 5.º ano

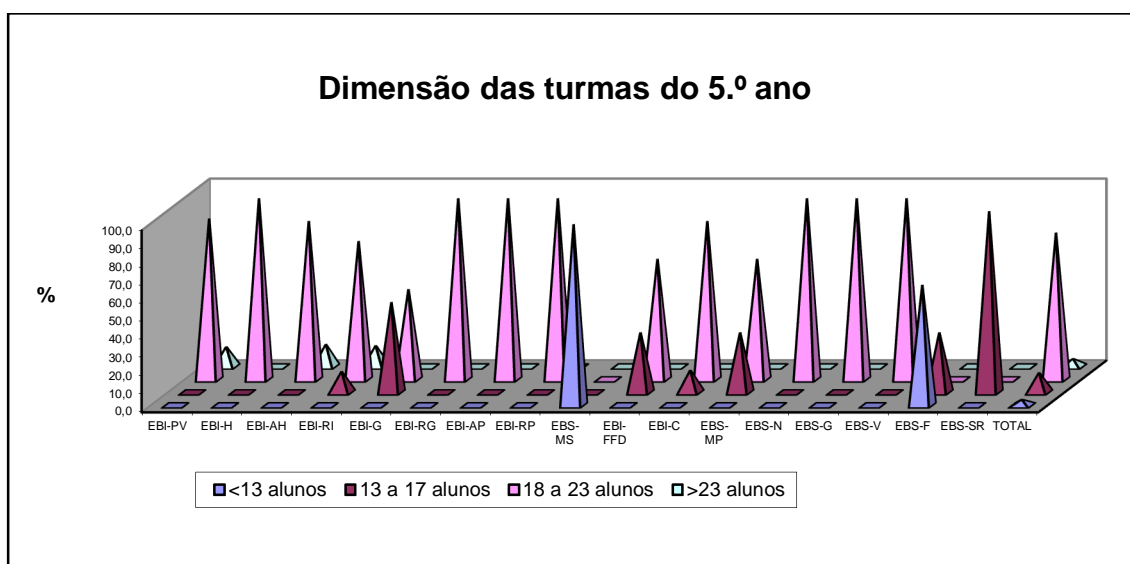
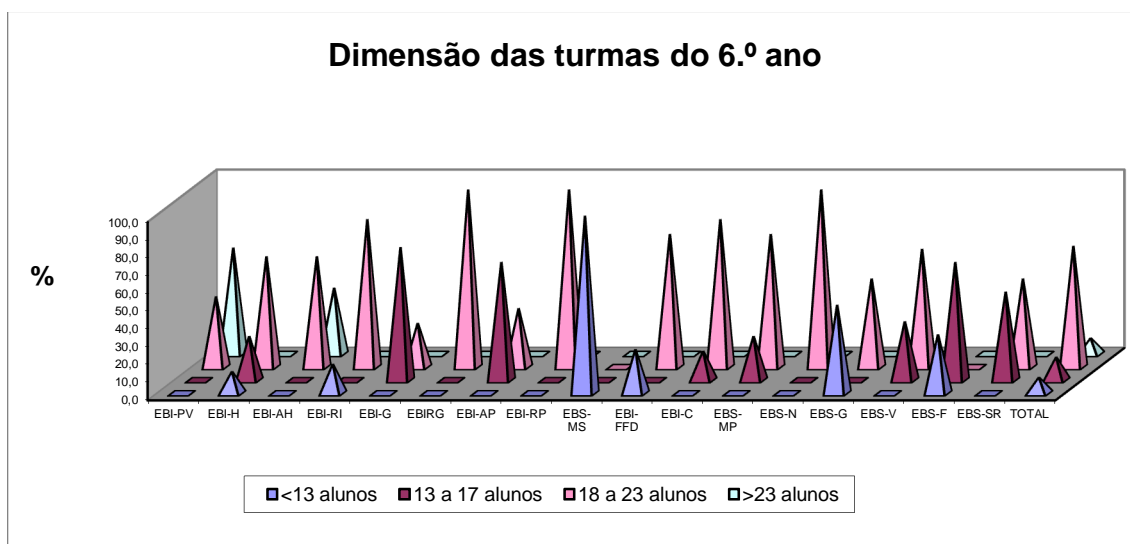


Gráfico 10 . Dimensão das turmas do 6.º ano



Dos Gráficos 9 e 10 e Anexo 3.1, pode ler-se:

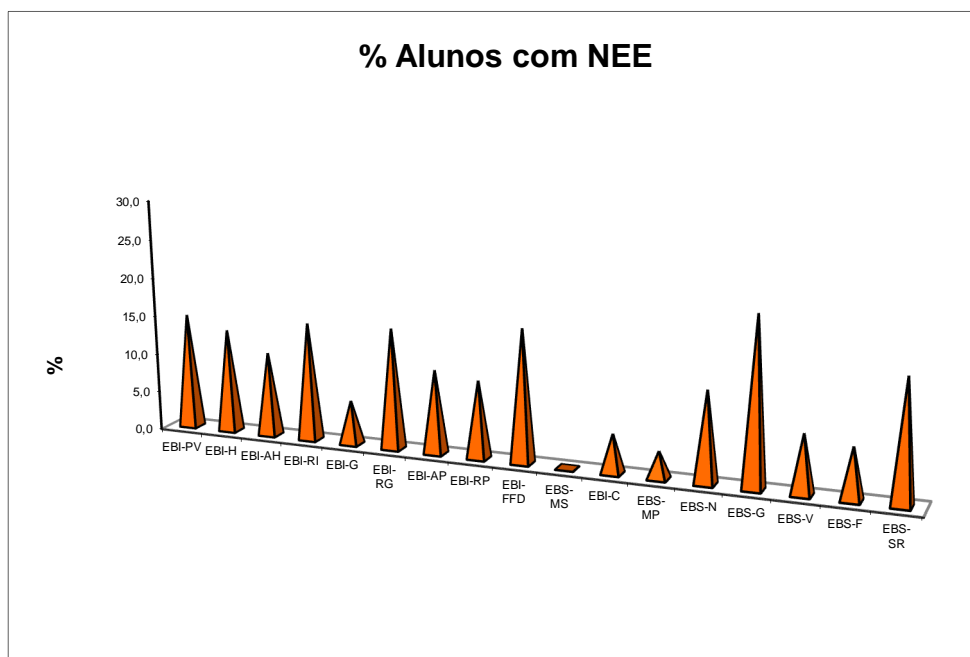
- Nas 17 unidades orgânicas intervencionadas, ao nível do 5.º ano de escolaridade, predominam as turmas constituídas entre 18 a 23 alunos,

com um valor de 81,1%, seguindo-se as turmas de 13 a 17 alunos, com 11,1%.

- Em menor número surgem as turmas constituídas com menos de 13 alunos, 3,3%.
- Constituídas por mais de 23 alunos verifica-se a existência de 4 turmas.
- Nas 17 unidades orgânicas intervencionadas, ao nível do 6.º ano de escolaridade prevalecem as turmas constituídas de 18 a 23 alunos, com um valor de 68,4%, seguindo-se as turmas com um número de alunos entre 13 a 17, com 13,3%.
- Em 6 das unidades orgânicas funcionam 9 turmas com menos de 13 alunos.

### 3.1.2 Alunos com Necessidades Educativas Especiais

**Gráfico 11 . Alunos com Necessidades Educativas Especiais**



Do Gráfico 11 e Anexo 3.2, pode ler-se:

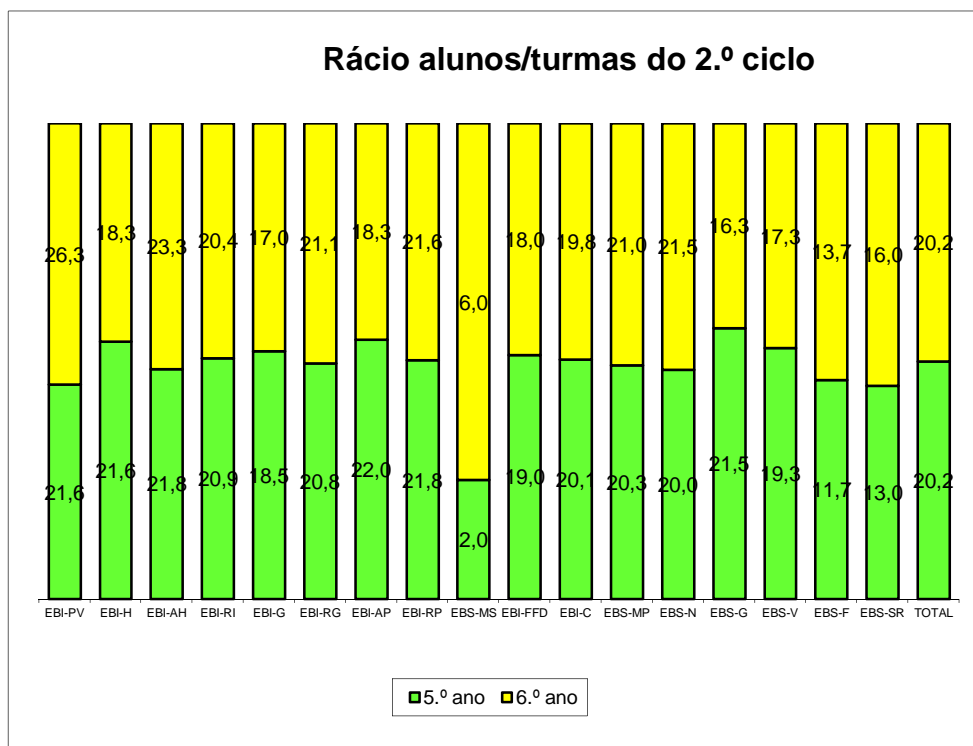
- A EBS-MS não apresenta alunos com Necessidades Educativas Especiais.



- A EBS-G e a EBI-FFD com um total de 108 e 129 alunos, têm, respetivamente, 23 e 22 alunos com Necessidades Educativas Especiais, o que corresponde a 21,3% e 17,1%.
- A EBS-MP e a EBI-C, com um total de 145 e 280 alunos, têm, respetivamente, 5 e 14 alunos com Necessidades Educativas Especiais, o que corresponde a 3,4% e 5,0%.
- Num universo de 3732 alunos, 456 têm Necessidades Educativas Especiais, o que corresponde a 12,2%.

### 3.1.3 Rácios alunos/turma

Gráfico 12 . Rácios



Do Gráfico 12 e Anexo 3.3, pode ler-se:

- No 5.º ano de escolaridade o rácio de alunos/turma varia entre os valores de 22,0 (EBI-AP) e 2,0 (EBS-MS) sendo, respetivamente o valor mais elevado e o valor mais baixo.

- No 6.º ano de escolaridade o rácio de alunos/turma varia entre os valores de 26,3 (EBI-PV) e 6,0 (EBS-MS) sendo, respetivamente o valor mais elevado e o valor mais baixo.
- Num total de 3732 alunos, correspondentes a 187 turmas, o rácio alunos/turma é de 20,0.

### 3.1.4 Educação Física

Quadro III . Educação Física

Unidades Orgânicas	N.º total de turmas	N.º de turmas da amostragem	N.º de turmas que respeitam os 90'findo o período de almoço
EBI-PV	19	8	8
EBI-H	13	4	4
EBI-AH	16	8	8
EBI-RI	35	6	6
EBI-G	8	2	2
EBI-RG	15	4	4
EBI-AP	6	2	2
EBI-RP	13	3	3
EBS-MS	2	2	1
EBI-FFD	6	6	5
EBI-C	14	6	6
EBS-MP	7	2	1
EBS-N	7	2	2
EBS-G	6	4	1
EBS-V	6	6	6
EBS-F	6	2	1
EBS-SR	4	4	4

As situações de incumprimento verificam-se devido à prioridade da lecionação das áreas curriculares disciplinares no período da manhã e à utilização dos espaços físicos por várias turmas em simultâneo.

### 3.2 3.º Ciclo do Ensino Básico

#### 3.2.1 Dimensão das turmas por número de alunos

Gráfico 13 . Dimensão das turmas do 7.º ano

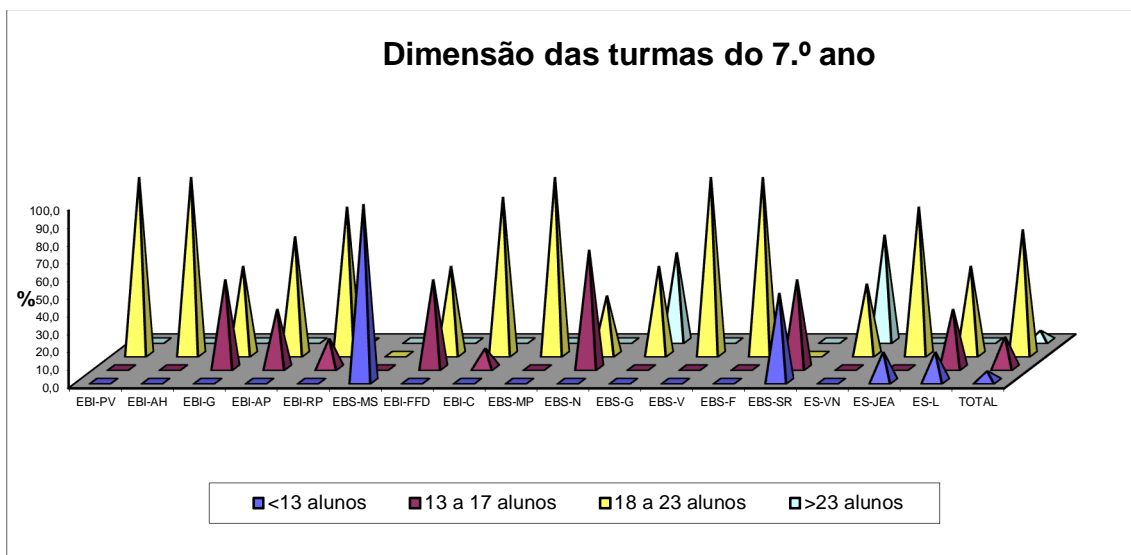
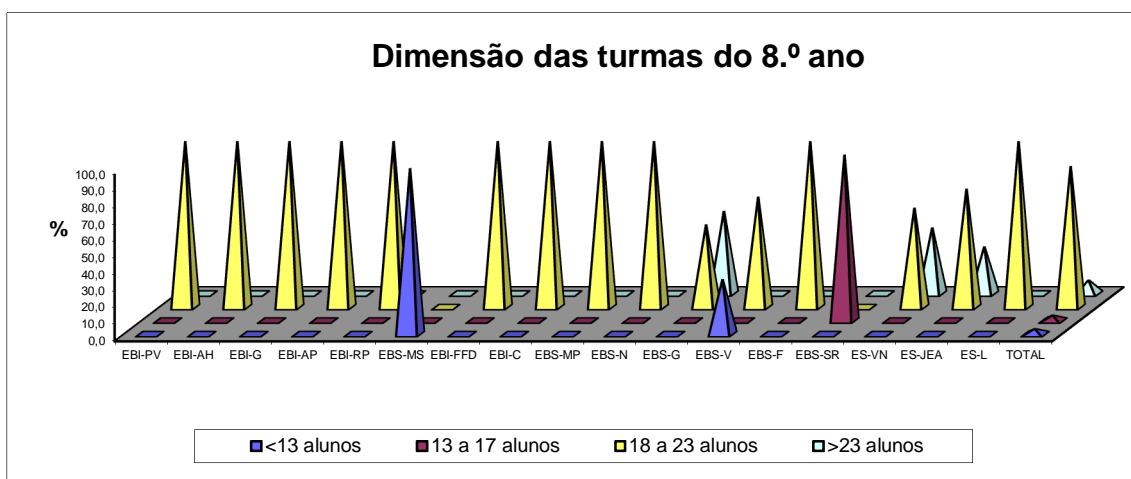
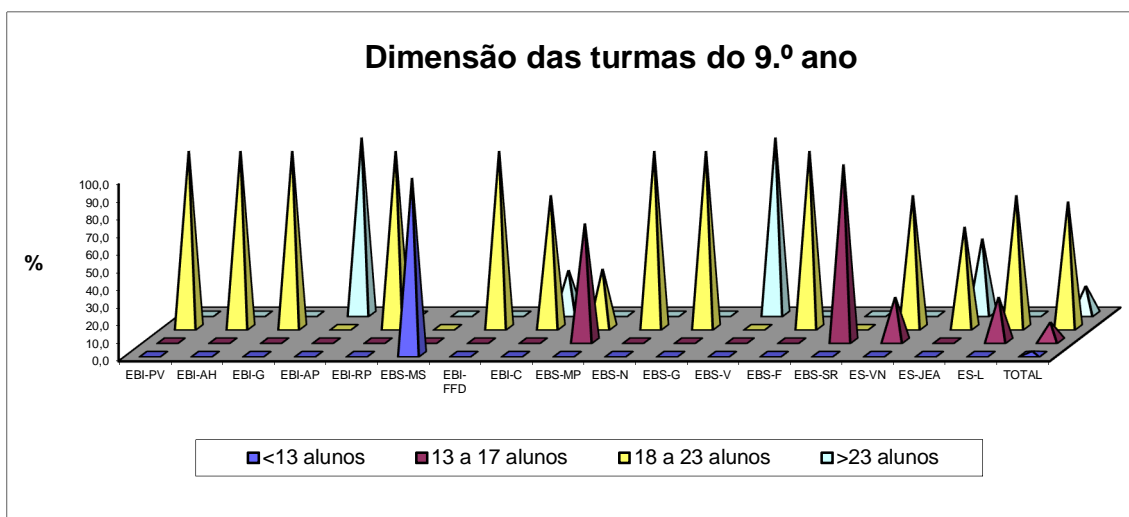


Gráfico 14 . Dimensão das turmas do 8.º ano



**Gráfico 15 . Dimensão das turmas do 9.º ano**

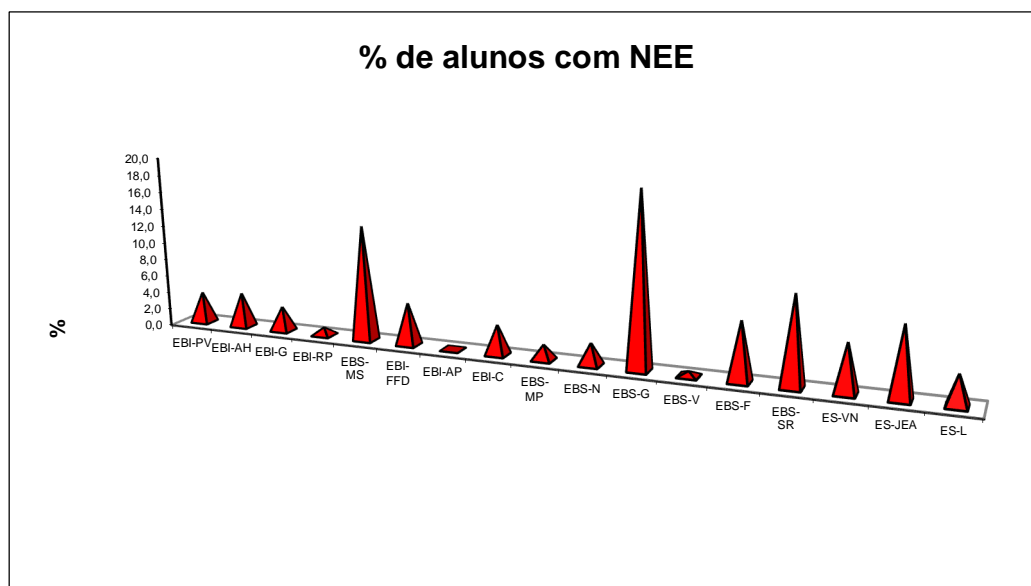


Dos Gráficos 13, 14 e 15 e Anexo 4.1 pode ler-se:

- No 7.º ano de escolaridade predominam as turmas de 18 a 23 alunos, correspondendo a 70,6%, seguindo-se as turmas de 13 a 17 alunos com 17,6%.
- No total das unidades orgânicas intervencionadas, 4 têm turmas constituídas com número inferior a 13 alunos, a saber, EBS-MS, EBS-SR, ES-JEA e ES-L.
- No 8.º ano de escolaridade predominam as turmas com um número de alunos entre 18 a 23, correspondendo a 85%.
- Na EBS-MS e a EBS-V verifica-se a existência de 1 turma com menos de 13 alunos.
- A EBS-G, a ES-VN e a ES-JEA têm turmas com mais de 23 alunos.
- No 9.º ano de escolaridade predominam as turmas constituídas entre 18 a 23 alunos, correspondendo a 71,4%.
- A EBS-MS tem uma turma com menos de 13 alunos.
- Verifica-se a existência de 16,1% de turmas constituídas por mais de 23 alunos.

### 3.2.2 Alunos com Necessidades Educativas Especiais

**Gráfico 16 . Alunos com necessidades educativas especiais**



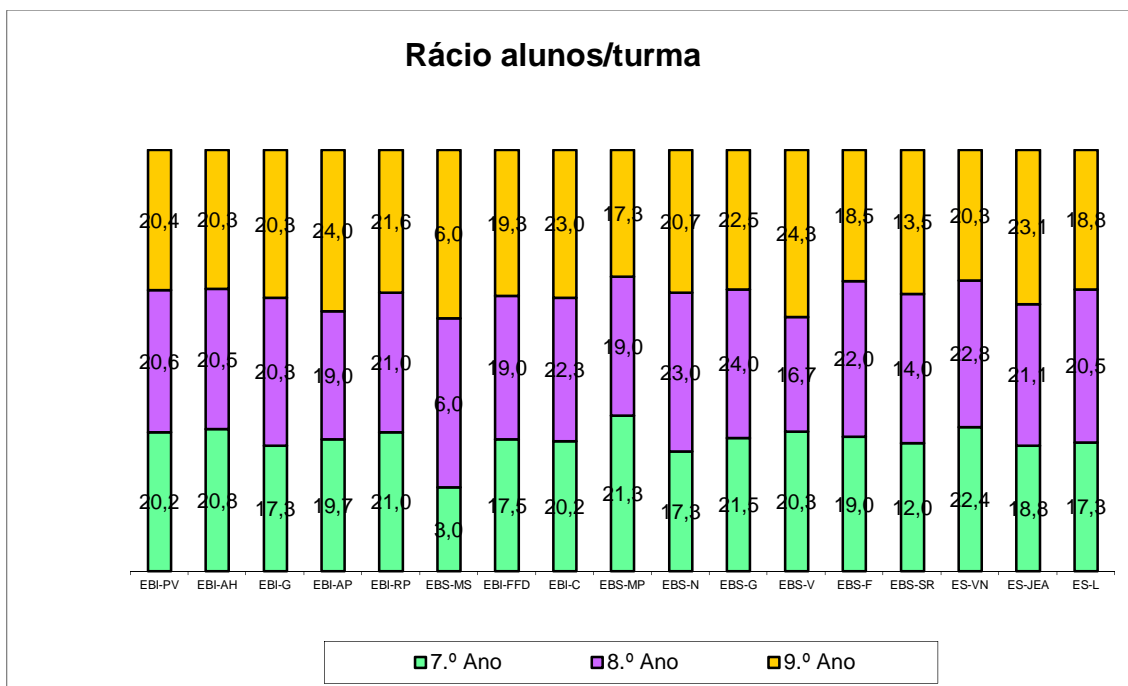
A EBS-V e a EBI-RP, com um total de 184 e 339 alunos, têm, respectivamente, 1 e 3 alunos com Necessidades Educativas Especiais, o que corresponde a 0,5% e 0,9%.

A EBS-G e a EBS-MS, apresenta um total de 27 e 2 alunos com Necessidades Educativas Especiais, o que corresponde a 19,9% e 13,3%.

Num universo de 3677 alunos, 165 estão sinalizados com NEE, o que corresponde a 4,5%.

### 3.2.3 Rácios alunos/turma

Gráfico 17 . Rácios



Do Gráfico 17 e Anexo 4.3, pode ler-se:

- No total das 17 unidades orgânicas intervencionadas e num total de 3677 alunos, a que correspondem 182 turmas, o rácio alunos/turma é de 20,2.
- No 7.º ano de escolaridade o rácio alunos/turma situa-se nos 19,2. Neste ano de escolaridade é a ES-VN que apresenta o rácio mais elevado, 22,4 e a EBI-MS o rácio mais baixo, 3,0.
- No 8.º ano de escolaridade o rácio alunos/turma situa-se nos 20,4. É na EBS-G que o valor do rácio é mais elevado, com 24,0, e o mais baixo, 6,0, na EBS-MS.
- No 9.º ano de escolaridade o rácio alunos/turma situa-se nos 20,5, sendo o valor do rácio mais elevado na EBS-V, com 24,3, e o mais baixo, 6,0, na EBS-MS.

### 3.2.4. Educação Física

Quadro IV . Educação Física

Unidades Orgânicas	N.º total de turmas	N.º de turmas da amostragem	N.º de turmas que respeitam os 90 minutos do período de almoço
EBI-PV	15	6	6
EBI-AH	11	6	6
EBI-G	11	3	3
EBI-AP	7	3	3
EBI-RP	16	4	4
EBS-MS	3	3	2
EBI-FFD	10	10	6
EBI-C	19	9	9
EBS-MP	9	3	2
EBS-N	8	3	3
EBS-G	6	6	3
EBS-V	9	9	9
EBS-F	6	3	2
EBS-SR	6	6	6
ES-VN	14	3	3
ES-JEA	20	6	6
ES-L	14	4	4

As situações de incumprimento verificam-se devido à prioridade da lecionação das áreas curriculares disciplinares no período da manhã e à utilização dos espaços físicos por várias turmas em simultâneo.

## 4. Turmas constituídas ao abrigo de legislação específica

Quadro V . Programa Oportunidade

Programa Oportunidade								
Unidades orgânicas	I		II		III		Profissionalizante	
	N.º de turmas	N.º de alunos	N.º de turmas	N.º de alunos	N.º de turmas	N.º de alunos	N.º de turmas	N.º de alunos
EBI-PV	2	30	4	48	1	20		
EBI-H			1	12				
EBI-AH	1	15	3	51	1	13		
EBI-RI	1	11	2	33				
EBI-G	1	8	1	12	1	8	1	13
EBI-RG	2	28	3	37				
EBI-AP	1	7	2	25			3	32
EBI-RP	3	57	10	174	6	105	2	43
EBI-FFD	1	10	1	7				
EBI-C	2	25	3	37	4	69	3	46
EBS-MP	1	6			1	12	1	9
EBS-N	1	8			1	9	1	11
EBS-G							1	10
EBS-V	1	8						
EBS-F			1	10	1	11	1	6
EBS-SR			1	7				
ES-JEA					3	49	1	16
ES-L			2	36	2	40		
<b>TOTAL</b>	<b>17</b>	<b>213</b>	<b>34</b>	<b>489</b>	<b>21</b>	<b>336</b>	<b>14</b>	<b>186</b>

Quadro VI . PROFIJ

PROFIJ								
Unidades orgânicas	I		II		III		IV	
	N.º de turmas	N.º de alunos	N.º de turmas	N.º de alunos	N.º de turmas	N.º de alunos	N.º de turmas	N.º de alunos
EBI-AH			2	31				
EBI-G			2	27				
EBI-N			1	13				
EBS-G			1	11				
EBS-V			1	10				
EBS-SR			1	14				
ES-VN			2	45			1	18
ES-JEA			2	50	12	270		
ES-L			6	106	3	36		
<b>TOTAL</b>	<b>0</b>	<b>0</b>	<b>18</b>	<b>307</b>	<b>15</b>	<b>306</b>	<b>1</b>	<b>18</b>



---

Dos Quadros V e VI pode ler-se:

- Dezoito unidades orgânicas ofereceram o Programa Oportunidade: I, a 213 alunos, II, a 489 alunos, III, a 336 alunos. Nove unidades orgânicas oferecem o Programa Oportunidade Profissionalizante a 186 alunos.
- A unidade orgânica que apresenta o maior número de alunos no Programa Oportunidade é a EBI-RP.
- O Curso PROFIJ funciona em 9 unidades orgânicas, sendo frequentado no PROFIJ II por 307 alunos, no PROFIJ III 306 alunos e no PROFIJ IV por 18 alunos.

## 5. Ensino secundário

### 5.1 Cursos científico-humanísticos

Quadro VII  $\tilde{E}$  Cursos do 10.<sup>o</sup> ano

	10. <sup>o</sup> ano																			
	EBS-MS		EBS-MP		EBS-N		EBS-G		EBS-V		EBS-F		EBS-SR		ES-VN		ES-JEA		ES-L	
	N. <sup>o</sup> de turmas	N. <sup>o</sup> de alunos	N. <sup>o</sup> de turmas	N. <sup>o</sup> de alunos	N. <sup>o</sup> de turmas	N. <sup>o</sup> de alunos	N. <sup>o</sup> de turmas	N. <sup>o</sup> de alunos	N. <sup>o</sup> de turmas	N. <sup>o</sup> de alunos	N. <sup>o</sup> de turmas	N. <sup>o</sup> de alunos	N. <sup>o</sup> de turmas	N. <sup>o</sup> de alunos	N. <sup>o</sup> de turmas	N. <sup>o</sup> de alunos	N. <sup>o</sup> de turmas	N. <sup>o</sup> de alunos	N. <sup>o</sup> de turmas	N. <sup>o</sup> de alunos
Ciências e Tecnologias	1	2	1	19	1	17	1	7	1	18	1	8	1	5	4	75	3	65	2	38
Línguas e Humanidades			1	17	1	22	1	17	1	16	1	12	1	4	3	59	2	50	2	47
Artes Visuais															1	21				
Socioeconómicas			1	5								1	2		1	17	1	22		

Quadro VIII  $\tilde{E}$  Cursos do 11.<sup>o</sup> ano

	11. <sup>o</sup> ano																			
	EBS-MS		EBS-MP		EBS-N		EBS-G		EBS-V		EBS-F		EBS-SR		ES-VN		ES-JEA		ES-L	
	N. <sup>o</sup> de turmas	N. <sup>o</sup> de alunos	N. <sup>o</sup> de turmas	N. <sup>o</sup> de alunos	N. <sup>o</sup> de turmas	N. <sup>o</sup> de alunos	N. <sup>o</sup> de turmas	N. <sup>o</sup> de alunos	N. <sup>o</sup> de turmas	N. <sup>o</sup> de alunos	N. <sup>o</sup> de turmas	N. <sup>o</sup> de alunos	N. <sup>o</sup> de turmas	N. <sup>o</sup> de alunos	N. <sup>o</sup> de turmas	N. <sup>o</sup> de alunos	N. <sup>o</sup> de turmas	N. <sup>o</sup> de alunos	N. <sup>o</sup> de turmas	N. <sup>o</sup> de alunos
Ciências e Tecnologias			1	19	1	21	1	21	1	18	1	11	1	12	3	76	3	86	2	49
Línguas e Humanidades			1	17	1	16	1	14	1	15	1	14	1	13	2	51	2	48	2	35
Artes Visuais															1	12				
Socioeconómicas			1	8							1	5					1	13		

**Quadro IX** Cursos do 12.º ano

	12.º ano																			
	EBS-MS		EBS-MP		EBS-N		EBS-G		EBS-V		EBS-F		EBS-SR		ES-VN		ES-JEA		ES-L	
	N.º de turmas	N.º de alunos	N.º de turmas	N.º de alunos	N.º de turmas	N.º de alunos	N.º de turmas	N.º de alunos	N.º de turmas	N.º de alunos	N.º de turmas	N.º de alunos	N.º de turmas	N.º de alunos	N.º de turmas	N.º de alunos	N.º de turmas	N.º de alunos	N.º de turmas	N.º de alunos
Ciências e Tecnologias			1	20	1	13	1	14	1	17	1	10	1	13	4	88	3	74	3	61
Línguas e Humanidades			1	23	1	9	1	12	1	16	1	15	1	11	2	43	1	33	1	26
Artes Visuais																			1	3
Socioeconómicas							1				1	3			1	15	1	8		

Dos Quadros VII, VIII, e IX pode ler-se:

- O número de unidades orgânicas intervencionadas com ensino secundário foi de 10.
- O número total de alunos é de 1664, distribuídos por 93 turmas.
- A unidade orgânica com maior número de alunos é a ES-VN com um total de 457 e 22 turmas.
- A unidade orgânica com menor número de alunos é a EBS-MS com um total de 2 e 1 turma.

Curso de Ciências e Tecnologias:

- O total de alunos de 10.º, 11.º e 12.º anos é de 877. Frequentam o 10.º ano, 254 alunos, o 11.º ano, 313 alunos e o 12.º ano, 310 alunos.
- As unidades orgânicas com maior número de alunos são: a ES-VN com um total de 239, sendo 75 do 10.º ano, 76 do 11.º ano e 88 do 12.º ano; e a ES-JEA com um total de 225, sendo 65 do 10.º ano, 86 do 11.º ano e 74 do 12.º ano.
- A unidade orgânica com menor número de alunos é a EBS-MS com 2 alunos do 10.º ano.

---

#### Curso de Línguas e Humanidades:

- O total de alunos de 10.<sup>o</sup>, 11.<sup>o</sup> e 12.<sup>o</sup> anos é de 655. Frequentam o 10.<sup>o</sup> ano, 244 alunos, o 11.<sup>o</sup> ano, 223 alunos e o 12.<sup>o</sup> ano, 188 alunos.
- As unidades orgânicas com maior número de alunos são: a ES-VN com um total de 153, sendo 59 do 10.<sup>o</sup> ano, 51 do 11.<sup>o</sup> ano e 43 do 12.<sup>o</sup> ano; e a ES-JEA com um total de 131, sendo 50 do 10.<sup>o</sup> ano, 48 do 11.<sup>o</sup> ano e 33 do 12.<sup>o</sup> ano.
- As unidades orgânicas com menor número de alunos são: a EBS-SR com um total de 28, sendo 4 do 10.<sup>o</sup> ano, 13 do 11.<sup>o</sup> ano e 11 do 12.<sup>o</sup> ano; e a EBS-F com um total de 41, sendo 12 do 10.<sup>o</sup> ano, 14 do 11.<sup>o</sup> ano e 15 do 12.<sup>o</sup> ano.

#### Curso de Artes Visuais:

- O total de alunos de 10.<sup>o</sup>, 11.<sup>o</sup> e 12.<sup>o</sup> anos é de 36. Frequentam o 10.<sup>o</sup> ano, 21 alunos, o 11.<sup>o</sup> ano, 12 alunos e o 12.<sup>o</sup> ano, 3 alunos.
- Na ES-VN funciona uma turma de 10.<sup>o</sup> ano com 21 alunos e uma turma de 11.<sup>o</sup> ano com 12 alunos. Na ES-L funciona uma turma de 12.<sup>o</sup> ano com um total de 3 alunos.

#### Curso de Ciências Socioeconômicas:

- O total de alunos de 10.<sup>o</sup>, 11.<sup>o</sup> e 12.<sup>o</sup> anos é de 99. Frequentam o 10.<sup>o</sup> ano, 46 alunos, o 11.<sup>o</sup> ano, 26 alunos e o 12.<sup>o</sup> ano, 27 alunos.
- As unidades orgânicas com maior número de alunos são: a ES-JEA com um total de 43, sendo 22 do 10.<sup>o</sup> ano, 13 do 11.<sup>o</sup> ano e 8 do 12.<sup>o</sup> ano; e a ES-VN com um total de 32, sendo 17 do 10.<sup>o</sup> ano e 15 do 12.<sup>o</sup> ano.
- As unidades orgânicas com menor número de alunos são: a EBS-F com um total de 10, sendo 2 do 10.<sup>o</sup> ano, 5 do 11.<sup>o</sup> ano e 3 do 12.<sup>o</sup> ano; e a EBS-G com um total de 1 aluno do 12.<sup>o</sup> ano.

## 5.2 Cursos tecnológicos

**Quadro X** Cursos do 12.º ano

	12.º ano			
	ES-V		ES-L	
	N.º de turmas	N.º de alunos	N.º de turmas	N.º de alunos
Administração	1	18		
Desporto	1	27	1	8
Informática	1	23	1	14

Do Quadro X pode ler-se:

- O número total de alunos é de 90.
- A unidade orgânica com maior número de alunos é a EBS-V com 68 alunos.
- A unidade orgânica com menor número de alunos é a ES-L com 22 alunos.

Curso Tecnológico de Administração:

- O total de alunos do 12.º ano é de 18 na EBS-V.

Curso Tecnológico de Desporto:

- O total de alunos no 12.º ano é de 35.

Curso Tecnológico de Informática:

- O total de alunos no 12.º ano é de 37 em 2 unidades orgânicas.

## 5.3 Cursos profissionais

Quadro XI Cursos do 10.º ano

	10.º ano											
	EBS-N		EBS-G		EBS-V		EBS-SR		ES-VN		ES-L	
	N.º de turmas	N.º de alunos	N.º de turmas	N.º de alunos	N.º de turmas	N.º de alunos	N.º de turmas	N.º de alunos	N.º de turmas	N.º de alunos	N.º de turmas	N.º de alunos
Técnico de Apoio à Infância	1	19			1	13						
Curso de Restauração			1	6								
Técnico do Turismo Ambiente e Rural							1	21				
Técnico de Contabilidade									1	29		
Animador Sociocultural											1	19
Técnico Apoio Gestão Desportiva											1	18

Quadro XII Cursos do 11.º ano

	11.º ano					
	EBS-V		ES-VN		ES-L	
	N.º de turmas	N.º de alunos	N.º de turmas	N.º de alunos	N.º de turmas	N.º de alunos
Animador Sociocultural	1	15			1	18
Téc. G. Programação Sist. Informáticos			1	5		
Técnico Apoio Gestão Desportiva			1	15	1	13
Técnico Secretariado			1	18		
Técnico de Desing Gráfico					1	9

Do Quadros XI e XII pode ler-se:

- O número total de alunos é de 228, distribuídos por 14 turmas em 6 unidades orgânicas.

## 5.4 Educação Física

**Quadro XIII . Organização e Gestão da Educação Física**

Unidades Orgânicas	N.º total de turmas	N.º de turmas da amostragem	N.º de turmas que respeitam os 90'findo o período de almoço
EBS-MS	1	1	1
EBS-MP	8	3	3
EBS-N	6	3	3
EBS-G	9	6	0
EBS-V	8	8	8
EBS-F	9	3	3
EBS-SR	7	7	4
ES-VN	31	7	7
ES-JEA	17	5	5
ES-L	15	4	4

As situações de incumprimento verificam-se devido à prioridade da lecionação das áreas curriculares disciplinares no período da manhã e à utilização dos espaços físicos por várias turmas em simultâneo.

## 6. Serviço docente

Na distribuição de serviço docente, os conselhos executivos, para além dos critérios definidos em diploma próprio, privilegiaram a continuidade pedagógica e em conselho pedagógico foram definidos outros critérios de acordo com a realidade de cada unidade orgânica.

**Quadro XIV** Horas extraordinárias

	<b>Serviço Docente Extraordinário</b>			
	<b>N.º de horários com serviço docente extraordinário</b>		<b>N.º de horários de docentes com redução por idade e tempo de serviço</b>	
	<b>N.º de horários</b>	<b>N.º de horas</b>	<b>N.º de horários</b>	<b>N.º de horas</b>
<b>EBI-PV</b>	1	1	0	0
<b>EBI-H</b>	29	118	29	118
<b>EBI-AH</b>	13	26	3	10
<b>EBI-RI</b>	5	6	4	4
<b>EBI-G</b>	3	18	3	18
<b>EBI-RG</b>	0	0	0	0
<b>EBI-AP</b>	2	4	2	4
<b>EBI-RP</b>	19	86	19	86
<b>EBS-MS</b>	2	2	0	0
<b>EBI-FFD</b>	17	43	4	10
<b>EBI-C</b>	26	93	25	92
<b>EBS-MP</b>	17	50	17	50
<b>EBS-N</b>	12	45	11	42
<b>EBS-G</b>	20	53	14	48
<b>EBS-V</b>	10	15	0	0
<b>EBS-F</b>	4	10	2	4
<b>EBS-SR</b>	0	0	0	0
<b>ES-JEA</b>	16	25	2	3
<b>ES-VN</b>	48	133	31	108
<b>ES-L</b>	48	212	48	212

A EBI-RG e a EBS-SP não apresentam horas extraordinárias e a ES-L é a unidade orgânica que atribuiu o maior número de horas extraordinárias, num total de 212.

Em algumas das unidades orgânicas intervencionadas, verificou-se a existência de semanários-horários de docentes com um número de horas superior àquelas que constitui a sua componente letiva semanal. De acordo



com os conselhos executivos, o referido constitui um conjunto de situações inevitáveis.

**Quadro XV** É Número de docentes

Número de docentes										
Educação Pré-escolar		1.º Ciclo		2.º Ciclo		3.º Ciclo/Ensino Secundário		Ensino Artístico		
N.º de docentes com dispensa parcial da componente letiva	N.º de docentes com dispensa total da componente letiva	N.º de docentes com dispensa parcial da componente letiva	N.º de docentes com dispensa total da componente letiva	N.º de docentes com dispensa parcial da componente letiva	N.º de docentes com dispensa total da componente letiva	N.º de docentes com dispensa parcial da componente letiva	N.º de docentes com dispensa total da componente letiva	N.º de docentes com dispensa parcial da componente letiva	N.º de docentes com dispensa total da componente letiva	
EBI-PV	0	0	0	0	1	0	0	0	0	0
EBI-H	0	1	0	0	1	0			0	0
EBI-AH	0	0	0	0	0	0	0	0		
EBI-RI	1	0	0	3	5	2				
EBI-G	1	0	3	2	0	2				
EBI-RG	0	0	0	0	0	0				
EBI-AP	0	1	0	2	0	0	0	0		
EBI-RP	0	0	5	0	3	0	1	0		
EBS-MS			1	0	0	0	1	1		
EBI-FFD	0	0	0	0	0	0	0	0		
EBI-C	0	0	0	0	0	0	0	0		
EBS-MP	0	0	1	2	2	0	1	4		
EBS-N	0	0	0	0	0	0	0	0		
EBS-G	0	0	0	0	0	0	0	0	0	0
EBS-V	0	0	0	0	0	0	0	0		
EBS-F	0	0	1	2	1	1	0	0		
EBS-SR	0	0	0	0	0	0	0	0	0	0
ES-JEA							1	3		
ES-VN							1	2		
ES-L							0	0		

Nas unidades orgânicas, intervencionadas verificou-se a existência de docentes com autorização da Direção Regional da Educação, beneficiam de dispensa parcial ou total da componente letiva.

**Quadro XVI** É Horários dos docentes

<b>Horários dos docentes</b>				
	<b>N.º de docentes em que a componente não letiva não se encontra assinalada no horário</b>	<b>N.º de docentes com mais de 5 tempos diários consecutivos</b>	<b>N.º de docentes com mais de 7 tempos diários interpolados</b>	<b>N.º de docentes com dispensa para amamentação ou aleitação, com os tempos devidamente distribuídos entre as duas componentes</b>
<b>EBI-PV</b>	0	0	2	7
<b>EBI-H</b>	0	0	0	3
<b>EBI-AH</b>	0	5	2	0
<b>EBI-RI</b>	21	9	0	3
<b>EBI-G</b>	0	0	2	5
<b>EBI-RG</b>	0	0	0	4
<b>EBI-AP</b>	4	0	0	2
<b>EBI-RP</b>	0	0	0	9
<b>EBS-MS</b>	0	0	0	0
<b>EBI-FFD</b>	0	0	0	0
<b>EBI-C</b>	184	37	0	0
<b>EBS-MP</b>	0	5	0	2
<b>EBS-N</b>	0	11	0	1
<b>EBS-G</b>	0	0	1	3
<b>EBS-V</b>	0	15	8	1
<b>EBS-F</b>	0	0	4	2
<b>EBS-SR</b>	0	0	0	0
<b>ES-JEA</b>	0	2	1	4
<b>ES-VN</b>	0	0	3	1
<b>ES-L</b>	0	1	0	2

Das 20 unidades orgânicas intervencionadas, 3 apresentam semanários-horários sem componente letiva assinalada, a saber: EBI-RG (21), EBI-AP (4) e EBI-C (184).

Em 13 das unidades orgânicas intervencionadas, verificou-se a existência da lecionação de mais de 5 horas consecutivas e/ou de 7 horas letivas diárias interpoladas.

Os tempos para dispensa de amamentação ou aleitação são atribuídos de acordo com o preceituado no MAIL-CIRCULAR S-DRE/2009/5799, de 20 de novembro.

---

## 6.1 Componente não letiva

Nas 20 unidades orgânicas intervencionadas foi observada a implementação de atividades educativas desenvolvidas em clubes temáticos, bibliotecas, programas de tutoria, atividades desportivas, TICs, gabinete disciplinar, substituição de docentes por ausência imprevista, ecoescola, gabinete de saúde escolar, atividades oficinais, musicais, teatrais, salas de estudo, apoio educativo pontual, projetos, metas curriculares, coordenações, equipa de avaliação, jornal escolar.

---

## DESCONFORMIDADES

No universo das unidades orgânicas intervencionadas verificaram-se, em síntese, as desconformidades seguintes:

- Turmas em que não é respeitado, em pelo menos um dos tempos, um mínimo de 90 minutos de intervalo entre o termo do período destinado para o almoço e o início da aula de Educação Física, não se cumprindo assim a organização dos horários prevista no n.º 3 do art.º 87.º do RGAPA.
- Turmas em que não é respeitado o n.º 1 e n.º 2 do artigo 83.º do RGAPA.
- Turmas em que não foi respeitado o n.º 5 do art.º 27.º do RGAPA, sendo o período destinado ao almoço dos respetivos alunos, inferior a 60m.
- Turmas que, em alguns dias da semana, iniciam o período destinado ao almoço pelas 11:45 h, o que contraria as disposições constantes no n.º 5 do art.º 27.º do RGAPA.
- Turmas que não cumprem a alínea c) do n.º 8 do artigo 26.º do RGAPA.
- Turmas em que a carga letiva diária tem 8, 9 e/ou 10 tempos, com e sem disciplinas de carácter prático, o que contraria as disposições constantes do art.º 28.º do RGAPA.
- Docentes com mais de 5 horas consecutivas e/ou mais de 7 horas letivas diárias, contrariando o n.º 3 do art.º 119.º do ECD da Região.
- Atribuição de horas extraordinárias a docentes com redução da componente letiva, por via da idade e tempo de serviço, o que obsta o cumprimento integral do n.º 6 do art.º 123.º do ECD da Região.
- Docentes cujo semanário-horário não cumpre com o determinado no n.º 2 do art.º 117.º do ECD na Região.
- O «crédito horário letivo» solicitado pelas unidades orgânicas à DRE resultou no acréscimo de um segmento semanal de 45 minutos nas áreas curriculares disciplinares de português e matemática, o que contraria o n.º 1 do art.º 4.º e o anexo III do DLR n.º 21/2010/A, de 24 de junho.

---

## ANÁLISE COMPARATIVA DE ALGUNS INDICADORES

Neste item, estabelece-se ao nível da educação pré-escolar e do ensino básico, a comparação de alguns indicadores, recolhidos durante esta atividade inspetiva à Organização do Ano Letivo, com dados semelhantes das ações relativas aos anos letivos de 2011/2012 e 2012/2013.

Para um adequado entendimento das comparações efetuadas, chama-se à atenção para o facto de, incidindo a comparação dos dados recolhidos sobre amostras com dimensão e características diferentes, as análises efetuadas deverem ser lidas com prudência.

São objeto de análise comparativa os seguintes itens:

### **Educação pré-escolar:**

- Rácio crianças/grupo
- Rácio crianças/educador
- Crianças com Necessidades Educativas Especiais

### **1.º ciclo do ensino básico:**

- Rácio alunos/turma
- Rácio alunos/professor
- Alunos com Necessidades Educativas Especiais

### **2.º ciclo do ensino básico:**

- Rácio alunos/turma

### **3.º ciclo do ensino básico:**

- Rácio alunos/turma

---

## Educação pré-escolar

### Rácio crianças/grupo

Verifica-se uma diminuição gradual dos rácios ao longo dos 3 anos letivos.

2011/2012	2012/2013	2013/2014
17,1	16,8	15,6

### Rácio crianças/educador

Verifica-se uma diminuição do rácio em 2012/2013, voltando a aumentar no presente ano letivo.

2011/2012	2012/2013	2013/2014
13,4	12,3	14,1

### Crianças com Necessidades Educativas Especiais

No presente ano letivo constata-se alguma diminuição na percentagem de crianças sinalizadas com Necessidades Educativas Especiais verificada em 2012/2013.

2011/2012	2012/2013	2013/2014
3,1%	4,8%	4,3%

---

## 1.º ciclo do ensino básico

### Rácio alunos/turma

Verifica-se um aumento do rácio, no presente ano letivo.

2011/2012	2012/2013	2013/2014
17,1	16,7	17,0

### Rácio alunos/professor

Verifica-se que o rácio no presente ano letivo aumentou.

2011/2012	2012/2013	2013/2014
13,5	13,1	13,7

### Alunos com Necessidades Educativas Especiais

Verifica-se uma diminuição da percentagem de alunos sinalizados com Necessidades Educativas Especiais.

2011/2012	2012/2013	2013/2014
10,5%	12,9%	12,3%

---

## 2.º ciclo do ensino básico

### Rácio alunos/turma

Constata-se uma diminuição gradual do rácio nos 3 anos analisados.

2011/2012	2012/2013	2013/2014
20,7	20,4	20,0

## 3.º ciclo do ensino básico

### Rácio alunos/turma

Constata-se uma diminuição gradual do rácio nos 3 anos analisados.

2011/2012	2012/2013	2013/2014
21,8	20,9	20,2



---

## CONSIDERAÇÕES FINAIS

### Às unidades orgânicas:

- Dar cumprimento ao n.º 3 do art.º 87.º do RGAPA, respeitando um mínimo de 90 minutos de intervalo entre o termo do período destinado para o almoço e o início da aula de educação física.
- Respeitar o estipulado no n.º 5 do art.º 27.º do RGAPA, em que o período destinado a almoço não pode ter duração inferior a 60 minutos nem superior a 120 minutos, não se podendo iniciar antes das 12h00 nem após as 13h45.
- A atribuição de horas extraordinárias a docentes com redução da componente letiva, por via da idade e tempo de serviço, o que obsta o cumprimento integral do n.º 6 do artigo 123.º do ECD da Região, facto que deve ter enquadramento nas exceções legais e justificação escrita do conselho executivo.
- Na organização da componente letiva deve assegurar-se o cumprimento do n.º 3 do artigo 119.º do ECD da Região.
- Deve ser dado cumprimento ao estipulado no n.º 2 do artigo 117.º do ECD da Região.

### À Direção Regional da Educação:

- Com a autorização do acréscimo de mais um segmento nas áreas curriculares disciplinares de português e matemática, «crédito horário letivo», as unidades orgânicas não cumprem o n.º 1 do art.º 4.º e o anexo III do DLR n.º 21/2010/A, de 24 de junho.
- As unidades orgânicas não cumprem com o estipulado na alínea d) do art.º 28.º do RGAPA devido ao acréscimo da carga horária e às especificidades da própria escola.
- Notificar o serviço inspetivo das decisões, eventualmente veiculadas, às unidades orgânicas, relativamente às desconformidades detetadas no decorrer da ação inspetiva em apreço.

Angra do Heroísmo, 27 de Janeiro de 2014

**AS COORDENADORAS**

---

Alda Maria Rodrigues Vicência Cota

---

Maria Guiomar Horta Lopes

## **ANEXOS**

## Anexo 1 Educação Pré-Escolar

### Anexo 1.1 . Número de crianças da educação pré-escolar, por grupos

N.º de crianças da educação pré-escolar, por grupos											
Unidades Orgânicas	Grupos de crianças										Total de grupos
	<10	%	10 a 14	%	15 a 19	%	20	%	>20	%	
EBI-PV	0	0,0	6	27,3	8	36,4	8	36,4	0	0,0	22
EBI-H	0	0,0	1	7,1	4	28,6	4	28,6	5	35,7	14
EBI-AH	0	0,0	2	25,0	4	50,0	0	0,0	2	25,0	8
EBI-RI	0	0,0	0	0,0	6	37,5	8	50,0	2	12,5	16
EBI-G	0	0,0	3	30,0	6	60,0	1	10,0	0	0,0	10
EBI-RG	0	0,0	0	0,0	5	27,8	13	72,2	0	0,0	18
EBI-AP	0	0,0	0	0,0	0	0,0	5	100,0	0	0,0	5
EBI-RP	0	0,0	0	0,0	1	5,9	13	76,5	3	17,6	17
EBI-FFD	0	0,0	0	0,0	6	100,0	0	0,0	0	0,0	6
EBI-C	0	0,0	2	14,3	1	7,1	0	0,0	11	78,6	14
EBS-MP	0	0,0	2	25,0	6	75,0	0	0,0	0	0,0	8
EBS-N	0	0,0	1	14,3	5	71,4	1	14,3	0	0,0	7
EBS-G	0	0,0	3	60,0	1	20,0	1	20,0	0	0,0	5
EBS-V	0	0,0	0	0,0	1	33,3	0	0,0	2	66,7	3
EBS-F	1	16,7	0	0,0	3	50,0	0	0,0	2	33,3	6
EBS-SR	0	0,0	0	0,0	1	33,3	1	33,3	1	33,3	3
<b>TOTAL</b>	<b>1</b>	<b>0,6</b>	<b>20</b>	<b>12,3</b>	<b>58</b>	<b>35,8</b>	<b>55</b>	<b>34,0</b>	<b>28</b>	<b>17,3</b>	<b>162</b>

### Anexo 1.2 . Crianças com Necessidades Educativas Especiais

% de crianças com Necessidades Educativas Especiais			
Unidades Orgânicas	Total de crianças	Total de crianças sinalizadas com NEE	%
EBI-PV	362	20	5,5
EBI-H	271	9	3,3
EBI-AH	138	12	8,7
EBI-RI	307	10	3,3
EBI-G	154	3	1,9
EBI-RG	320	27	8,4
EBI-AP	100	4	4,0
EBI-RP	373	6	1,6
EBI-FFD	102	14	13,7
EBI-C	281	7	2,5
EBS-MP	126	4	3,2
EBS-N	120	4	3,3
EBS-G	74	0	0,0
EBS-V	73	2	2,7
EBS-F	99	3	3,0
EBS-SR	59	2	3,4
<b>TOTAL</b>	<b>2959</b>	<b>127</b>	<b>4,3</b>

### Anexo 1.3 . Rácios . crianças/grupo, crianças/educador

Rácios					
Unidades Orgânicas	Total de crianças	Total de grupos		Total de educadores	
		Total	Rácio	Total	Rácio
EBI-PV	362	22	16,5	29	12,5
EBI-H	271	14	19,4	17	15,9
EBI-AH	138	8	17,3	16	8,6
EBI-RI	307	42	7,3	21	14,6
EBI-G	154	10	15,4	12	12,8
EBI-RG	320	18	17,8	20	16,0
EBI-AP	100	5	20,0	5	20,0
EBI-RP	373	19	19,6	19	19,6
EBI-FFD	102	6	17,0	7	14,6
EBI-C	281	14	20,1	21	13,4
EBS-MP	126	8	15,8	9	14,0
EBS-N	120	7	17,1	8	15,0
EBS-G	74	5	14,8	8	9,3
EBS-V	73	3	24,3	7	10,4
EBS-F	99	6	16,5	7	14,1
EBS-SR	59	3	19,7	4	14,8
<b>TOTAL</b>	<b>2959</b>	<b>190</b>	<b>15,6</b>	<b>210</b>	<b>14,1</b>

### Anexo 2 Æ 1.º Ciclo do Ensino Básico

#### Anexo 2.1 . Dimensão dos estabelecimentos de educação e ensino

Dimensão dos estabelecimentos de educação e de ensino, por n.º de alunos		
Unidades orgânicas	N.º de turmas	N.º de alunos
EBI-PV	47	782
EBI-H	37	630
EBI-AH	33	645
EBI-RI	42	765
EBI-G	16	276
EBI-RG	41	773
EBI-AP	11	199
EBI-RP	51	817
EBI-FFD	12	214
EBI-MS	2	15
EBI-C	34	562
EBS-MP	16	245
EBS-N	15	215
EBS-G	10	180
EBS-V	13	193
EBS-F	11	148
EBS-SR	8	123

## Anexo 2.2 . Distribuição dos alunos por turma

Unidades Orgânicas	Alunos por turma												Total de turmas
	<10	%	10 a 12	%	13 a 17	%	18 a 22	%	23	%	>23	%	
EBI-PV	1	2,1	5	10,6	21	44,7	18	38,3	2	4,3	0	0,0	47
EBI-H	1	2,7	6	16,2	12	32,4	14	37,8	4	10,8	0	0,0	37
EBI-AH	0	0,0	1	3,0	6	18,2	21	63,6	2	6,1	3	9,1	33
EBI-RI	0	0,0	0	0,0	16	38,1	25	59,5	0	0,0	1	2,4	42
EBI-G	0	0,0	2	12,5	4	25,0	10	62,5	0	0,0	0	0,0	16
EBI-RG	0	0,0	0	0,0	16	39,0	21	51,2	4	9,8	0	0,0	41
EBI-AP	0	0,0	0	0,0	5	45,5	5	45,5	1	9,1	0	0,0	11
EBI-RP	1	2,0	0	0,0	14	27,5	33	64,7	3	5,9	0	0,0	51
EBI-FFD	0	0,0	0	0,0	6	50,0	6	50,0	0	0,0	0	0,0	12
EBS-MS	1	50,0	1	50,0	0	0,0	0	0,0	0	0,0	0	0,0	2
EBI-C	0	0,0	6	17,6	16	47,1	8	23,5	2	5,9	2	5,9	34
EBS-MP	1	6,3	5	31,3	5	31,3	5	31,3	0	0,0	0	0,0	16
EBS-N	1	6,7	4	26,7	8	53,3	2	13,3	0	0,0	0	0,0	15
EBS-G	1	10,0	1	10,0	1	10,0	6	60,0	1	10,0	0	0,0	10
EBS-V	0	0,0	5	38,5	5	38,5	2	15,4	1	7,7	0	0,0	13
EBS-F	1	9,1	5	45,5	4	36,4	1	9,1	0	0,0	0	0,0	11
EBS-SR	0	0,0	0	0,0	7	87,5	1	12,5	0	0,0	0	0,0	8
<b>TOTAL</b>	<b>8</b>	<b>2,0</b>	<b>41</b>	<b>10,3</b>	<b>146</b>	<b>36,6</b>	<b>178</b>	<b>44,6</b>	<b>20</b>	<b>5,0</b>	<b>6</b>	<b>1,5</b>	<b>399</b>

## Anexo 2.3 . Alunos com Necessidades Educativas Especiais

% de alunos com Necessidades Educativas Especiais			
Unidades Orgânicas	Total de alunos	Total de crianças sinalizadas com NEE	%
EBI-PV	782	111	14,2
EBI-H	630	69	11,0
EBI-AH	645	89	13,8
EBI-RI	765	98	12,8
EBI-G	276	15	5,4
EBI-RG	773	81	10,5
EBI-AP	199	24	12,1
EBI-RP	817	115	14,1
EBI-FFD	214	37	17,3
EBS-MS	15	0	0,0
EBI-C	562	86	15,3
EBS-MP	245	14	5,7
EBS-N	215	30	14,0
EBS-G	180	14	7,8
EBS-V	193	21	10,9
EBS-F	148	18	12,2
EBS-SR	123	12	9,8
<b>TOTAL</b>	<b>6782</b>	<b>834</b>	<b>12,3</b>

## Anexo 2.4 . Rácios alunos/turmas/Professores

Rácios					
Unidades Orgânicas	Total de alunos	Total de turmas		Total de professores	
		Total	Rácio	Total	Rácio
<b>EBI-PV</b>	782	47	16,6	55	14,2
<b>EBI-H</b>	630	37	17,0	43	14,7
<b>EBI-AH</b>	645	33	19,5	43	15,0
<b>EBI-RI</b>	765	42	18,2	53	14,4
<b>EBI-G</b>	276	16	17,3	27	10,2
<b>EBI-RG</b>	773	41	18,9	46	16,8
<b>EBI-AP</b>	199	11	18,1	19	10,5
<b>EBI-RP</b>	817	51	16,0	55	14,9
<b>EBS-MS</b>	15	2	7,5	3	5,0
<b>EBI-FFD</b>	214	12	17,8	16	13,4
<b>EBI-C</b>	562	34	16,5	44	12,8
<b>EBS-MP</b>	245	16	15,3	17	14,4
<b>EBS-N</b>	215	15	14,3	18	11,9
<b>EBS-G</b>	180	10	18,0	15	12,0
<b>EBS-V</b>	193	13	14,8	15	12,9
<b>EBS-F</b>	148	11	13,5	15	9,9
<b>EBS-SR</b>	123	8	15,4	12	10,3
<b>TOTAL</b>	<b>6782</b>	<b>399</b>	<b>17,0</b>	<b>496</b>	<b>13,7</b>

## Anexo 3 . 2.º Ciclo do Ensino Básico

### Anexo 3.1 . Dimensão dos estabelecimentos de educação e ensino

		Dimensão das turmas								
	Unidades Orgânicas	Total de turmas	<13 alunos	%	13 a 17 alunos	%	18 a 23 alunos	%	> 23 alunos	%
5.º ano	EBI-PV	9	0	0,0	0	0,0	8	88,9	1	11,1
	EBI-H	7	0	0,0	0	0,0	7	100,0	0	0,0
	EBI-AH	8	0	0,0	0	0,0	7	87,5	1	12,5
	EBI-RI	17	0	0,0	2	11,8	13	76,5	2	11,8
	EBI-G	4	0	0,0	2	50,0	2	50,0	0	0,0
	EBI-RG	9	0	0,0	0	0,0	9	100,0	0	0,0
	EBI-AP	3	0	0,0	0	0,0	3	100,0	0	0,0
	EBI-RP	5	0	0,0	0	0,0	5	100,0	0	0,0
	EBS-MS	1	1	100,0	0	0,0	0	0,0	0	0,0
	EBI-FFD	3	0	0,0	1	33,3	2	66,7	0	0,0
	EBI-C	8	0	0,0	1	12,5	7	87,5	0	0,0
	EBS-MP	3	0	0,0	1	33,3	2	66,7	0	0,0
	EBS-N	3	0	0,0	0	0,0	3	100,0	0	0,0
	EBS-G	2	0	0,0	0	0,0	2	100,0	0	0,0
	EBS-V	3	0	0,0	0	0,0	3	100,0	0	0,0
	EBS-F	3	2	66,7	1	33,3	0	0,0	0	0,0
	EBS-SR	2	0	0,0	2	100,0	0	0,0	0	0,0
<b>TOTAL</b>	<b>90</b>	<b>3</b>	<b>3,3</b>	<b>10</b>	<b>11,1</b>	<b>73</b>	<b>81,1</b>	<b>4</b>	<b>4,4</b>	
6.º ano	EBI-PV	10	0	0,0	0	0,0	4	40,0	6	60,0
	EBI-H	8	1	12,5	2	25,0	5	62,5	0	0,0
	EBI-AH	8	0	0,0	0	0,0	5	62,5	3	37,5
	EBI-RI	18	3	16,7	0	0,0	15	83,3	0	0,0
	EBI-G	4	0	0,0	3	75,0	1	25,0	0	0,0
	EBIRG	8	0	0,0	0	0,0	8	100,0	0	0,0
	EBI-AP	3	0	0,0	2	66,7	1	33,3	0	0,0
	EBI-RP	8	0	0,0	0	0,0	8	100,0	0	0,0
	EBS-MS	1	1	100,0	0	0,0	0	0,0	0	0,0
	EBI-FFD	4	1	25,0	0	0,0	3	75,0	0	0,0
	EBI-C	6	0	0,0	1	16,7	5	83,3	0	0,0
	EBS-MP	4	0	0,0	1	25,0	3	75,0	0	0,0
	EBS-N	4	0	0,0	0	0,0	4	100,0	0	0,0
	EBS-G	4	2	50,0	0	0,0	2	50,0	0	0,0
	EBS-V	3	0	0,0	1	33,3	2	66,7	0	0,0
	EBS-F	3	1	33,3	2	66,7	0	0,0	0	0,0
	EBS-SR	2	0	0,0	1	50,0	1	50,0	0	0,0
<b>TOTAL</b>	<b>98</b>	<b>9</b>	<b>9,2</b>	<b>13</b>	<b>13,3</b>	<b>67</b>	<b>68,4</b>	<b>9</b>	<b>9,2</b>	



## Anexo 3.2 . Alunos com Necessidades Educativas Especiais

<b>% alunos com NEE</b>			
Unidades orgânicas	Total de 2.º ciclo		
	Total de alunos	Total de alunos sinalizados com NEE	%
<b>EBI-PV</b>	430	64	14,9
<b>EBI-H</b>	285	38	13,3
<b>EBI-AH</b>	360	39	10,8
<b>EBI-RI</b>	723	110	15,2
<b>EBI-G</b>	142	8	5,6
<b>EBI-RG</b>	354	55	15,5
<b>EBI-AP</b>	121	13	10,7
<b>EBI-RP</b>	261	26	10,0
<b>EBI-FFD</b>	129	22	17,1
<b>EBS-MS</b>	8	0	0,0
<b>EBI-C</b>	280	14	5,0
<b>EBS-MP</b>	145	5	3,4
<b>EBS-N</b>	146	17	11,6
<b>EBS-G</b>	108	23	21,3
<b>EBS-V</b>	106	8	7,5
<b>EBS-F</b>	76	5	6,6
<b>EBS-SR</b>	58	9	15,5
<b>TOTAL</b>	<b>3732</b>	<b>456</b>	<b>12,2</b>

### Anexo 3.3 . Rácios alunos/turmas

Rácios									
Unidades orgânicas	5.º ano			6.º ano			Total de 2.º ciclo		
	Total de alunos	Total de turmas	Rácio	Total de alunos	Total de turmas	Rácio	Total de alunos	Total de turmas	Rácio
EBI-PV	194	9	21,6	263	10	26,3	430	19	22,6
EBI-H	151	7	21,6	146	8	18,3	285	14	20,4
EBI-AH	174	8	21,8	186	8	23,3	360	16	22,5
EBI-RI	356	17	20,9	367	18	20,4	723	35	20,7
EBI-G	74	4	18,5	68	4	17,0	142	8	17,8
EBI-RG	187	9	20,8	169	8	21,1	354	17	20,8
EBI-AP	66	3	22,0	55	3	18,3	121	6	20,2
EBI-RP	109	5	21,8	173	8	21,6	261	13	20,1
EBS-MS	2	1	2,0	6	1	6,0	8	2	4,0
EBI-FFD	57	3	19,0	72	4	18,0	129	7	18,4
EBI-C	161	8	20,1	119	6	19,8	280	14	20,0
EBS-MP	61	3	20,3	84	4	21,0	145	7	20,7
EBS-N	60	3	20,0	86	4	21,5	146	7	20,9
EBS-G	43	2	21,5	65	4	16,3	108	6	18,0
EBS-V	58	3	19,3	52	3	17,3	106	6	17,7
EBS-F	35	3	11,7	41	3	13,7	76	6	12,7
EBS-SR	26	2	13,0	32	2	16,0	58	4	14,5
<b>TOTAL</b>	<b>1814</b>	<b>90</b>	<b>20,2</b>	<b>1984</b>	<b>98</b>	<b>20,2</b>	<b>3732</b>	<b>187</b>	<b>20,0</b>

## Anexo 4 . 3.º Ciclo do Ensino Básico

### Anexo 4.1 . Dimensão dos estabelecimentos de educação e ensino

		Dimensão das turmas								
Unidades Orgânicas	Total de turmas	<13 alunos	%	13 a 17 alunos	%	18 a 23 alunos	%	>23 alunos	%	
7.º ano	EBI-PV	5	0	0,0	0	0,0	5	100,0	0	0,0
	EBI-AH	4	0	0,0	0	0,0	4	100,0	0	0,0
	EBI-G	4	0	0,0	2	50,0	2	50,0	0	0,0
	EBI-AP	3	0	0,0	1	33,3	2	66,7	0	0,0
	EBI-RP	6	0	0,0	1	16,7	5	83,3	0	0,0
	EBS-MS	1	1	100,0	0	0,0	0	0,0	0	0,0
	EBI-FFD	4	0	0,0	2	50,0	2	50,0	0	0,0
	EBI-C	9	0	0,0	1	11,1	8	88,9	0	0,0
	EBS-MP	3	0	0,0	0	0,0	3	100,0	0	0,0
	EBS-N	3	0	0,0	2	66,7	1	33,3	0	0,0
	EBS-G	2	0	0,0	0	0,0	1	50,0	1	50,0
	EBS-V	3	0	0,0	0	0,0	3	100,0	0	0,0
	EBS-F	2	0	0,0	0	0,0	2	100,0	0	0,0
	EBS-SR	2	1	50,0	1	50,0	0	0,0	0	0,0
	ES-VN	5	0	0,0	0	0,0	2	40,0	3	60,0
	ES-JEA	6	1	16,7	0	0,0	5	83,3	0	0,0
	ES-L	6	1	16,7	2	33,3	3	50,0	0	0,0
<b>TOTAL</b>	<b>68</b>	<b>4</b>	<b>5,9</b>	<b>12</b>	<b>17,6</b>	<b>48</b>	<b>70,6</b>	<b>4</b>	<b>5,9</b>	
8.º ano	EBI-PV	5	0	0,0	0	0,0	5	100,0	0	0,0
	EBI-AH	4	0	0,0	0	0,0	4	100,0	0	0,0
	EBI-G	4	0	0,0	0	0,0	4	100,0	0	0,0
	EBI-AP	2	0	0,0	0	0,0	2	100,0	0	0,0
	EBI-RP	5	0	0,0	0	0,0	5	100,0	0	0,0
	EBS-MS	1	1	100,0	0	0,0	0	0,0	0	0,0
	EBI-FFD	3	0	0,0	0	0,0	3	100,0	0	0,0
	EBI-C	6	0	0,0	0	0,0	6	100,0	0	0,0
	EBS-MP	3	0	0,0	0	0,0	3	100,0	0	0,0
	EBS-N	2	0	0,0	0	0,0	2	100,0	0	0,0
	EBS-G	2	0	0,0	0	0,0	1	50,0	1	50,0
	EBS-V	3	1	33,3	0	0,0	2	66,7	0	0,0
	EBS-F	2	0	0,0	0	0,0	2	100,0	0	0,0
	EBS-SR	2	0	0,0	2	100,0	0	0,0	0	0,0
	ES-VN	5	0	0,0	0	0,0	3	60,0	2	40,0
	ES-JEA	7	0	0,0	0	0,0	5	71,4	2	28,6
	ES-L	4	0	0,0	0	0,0	4	100,0	0	0,0
<b>TOTAL</b>	<b>60</b>	<b>2</b>	<b>3,3</b>	<b>2</b>	<b>3,3</b>	<b>51</b>	<b>85,0</b>	<b>5</b>	<b>8,3</b>	
9.º ano	EBI-PV	5	0	0,0	0	0,0	5	100,0	0	0,0
	EBI-AH	3	0	0,0	0	0,0	3	100,0	0	0,0
	EBI-G	3	0	0,0	0	0,0	3	100,0	0	0,0
	EBI-AP	2	0	0,0	0	0,0	0	0,0	2	100,0
	EBI-RP	5	0	0,0	0	0,0	5	100,0	0	0,0
	EBS-MS	1	1	100,0	0	0,0	0	0,0	0	0,0

EBI-FFD	3	0	0,0	0	0,0	3	100,0	0	0,0
EBI-C	4	0	0,0	0	0,0	3	75,0	1	25,0
EBS-MP	3	0	0,0	2	66,7	1	33,3	0	0,0
EBS-N	3	0	0,0	0	0,0	3	100,0	0	0,0
EBS-G	2	0	0,0	0	0,0	2	100,0	0	0,0
EBS-V	3	0	0,0	0	0,0	0	0,0	3	100,0
EBS-F	2	0	0,0	0	0,0	2	100,0	0	0,0
EBS-SR	2	0	0,0	2	100,0	0	0,0	0	0,0
ES-VN	4	0	0,0	1	25,0	3	75,0	0	0,0
ES-JEA	7	0	0,0	0	0,0	4	57,1	3	42,9
ES-L	4	0	0,0	1	25,0	3	75,0	0	0,0
<b>TOTAL</b>	<b>56</b>	<b>1</b>	<b>1,8</b>	<b>6</b>	<b>10,7</b>	<b>40</b>	<b>71,4</b>	<b>9</b>	<b>16,1</b>

#### Anexo 4.2 . Alunos com Necessidades Educativas Especiais

<b>% alunos com NEE</b>			
Unidades orgânicas	Total de 3.º ciclo		
	Total de alunos	Total de alunos sinalizados com NEE	%
EBI-PV	306	11	3,6
EBI-AH	226	9	4,0
EBI-G	211	6	2,8
EBI-RP	339	3	0,9
EBS-MS	15	2	13,3
EBI-FFD	185	9	4,9
EBI-AP	145	0	0,0
EBI-C	408	14	3,4
EBS-MP	173	3	1,7
EBS-N	160	4	2,5
EBS-G	136	27	19,9
EBS-V	184	1	0,5
EBS-F	119	8	6,7
EBS-SR	79	8	10,1
ES-VN	307	17	5,5
ES-JEA	423	34	8,0
ES-L	261	9	3,4
<b>TOTAL</b>	<b>3677</b>	<b>165</b>	<b>4,5</b>

### Anexo 4.3 . Rácios alunos/turmas

Rácios alunos/turmas												
Unidades Orgânicas	7.º ano			8.º ano			9.º ano			Total de 3.º ciclo		
	Total de alunos	Total de turmas	Rácio	Total de alunos	Total de turmas	Rácio	Total de alunos	Total de turma	Rácio	Total de alunos	Total de turma	Rácio
<b>EBI-PV</b>	101	5	20,2	103	5	20,6	102	5	20,4	306	15	20,4
<b>EBI-AH</b>	83	4	20,8	82	4	20,5	61	3	20,3	226	11	20,5
<b>EBI-G</b>	69	4	17,3	81	4	20,3	61	3	20,3	211	11	19,2
<b>EBI-AP</b>	59	3	19,7	38	2	19,0	48	2	24,0	145	7	20,7
<b>EBI-RP</b>	126	6	21,0	105	5	21,0	108	5	21,6	339	16	21,2
<b>EBS-MS</b>	3	1	3,0	6	1	6,0	6	1	6,0	15	3	5,0
<b>EBI-FFD</b>	70	4	17,5	57	3	19,0	58	3	19,3	185	10	18,5
<b>EBI-C</b>	182	9	20,2	134	6	22,3	92	4	23,0	408	19	21,5
<b>EBS-MP</b>	64	3	21,3	57	3	19,0	52	3	17,3	173	9	19,2
<b>EBS-N</b>	52	3	17,3	46	2	23,0	62	3	20,7	160	8	20,0
<b>EBS-G</b>	43	2	21,5	48	2	24,0	45	2	22,5	136	6	22,7
<b>EBS-V</b>	61	3	20,3	50	3	16,7	73	3	24,3	184	9	20,4
<b>EBS-F</b>	38	2	19,0	44	2	22,0	37	2	18,5	119	6	19,8
<b>EBS-SR</b>	24	2	12,0	28	2	14,0	27	2	13,5	79	6	13,2
<b>ES-VN</b>	112	5	22,4	114	5	22,8	81	4	20,3	307	12	25,6
<b>ES-JEA</b>	113	6	18,8	148	7	21,1	162	7	23,1	423	20	21,2
<b>ES-L</b>	104	6	17,3	82	4	20,5	75	4	18,8	261	14	18,6
<b>TOTAL</b>	<b>1304</b>	<b>68</b>	<b>19,2</b>	<b>1223</b>	<b>60</b>	<b>20,4</b>	<b>1150</b>	<b>56</b>	<b>20,5</b>	<b>3677</b>	<b>182</b>	<b>20,2</b>