



REGIÃO AUTÓNOMA DOS AÇORES  
SECRETARIA REGIONAL DA EDUCAÇÃO E CULTURA



# RELATÓRIO FINAL

## “ORGANIZAÇÃO DO ANO LETIVO”

2016/2017

## ÍNDICE

<b>ABREVIATURAS</b> .....	<b>4</b>
Sumário Executivo .....	5
<b>INTRODUÇÃO</b> .....	<b>10</b>
<b>METODOLOGIA</b> .....	<b>12</b>
1. Unidades orgânicas intervencionadas .....	12
2. Instrumentos de recolha de dados .....	12
3. Recursos humanos mobilizados .....	12
4. Calendarização .....	13
<b>TRATAMENTO E ANÁLISE DE DADOS</b> .....	<b>14</b>
<b>1. Educação pré-escolar</b> .....	<b>14</b>
1.1 Distribuição de crianças por grupos .....	14
1.2 Crianças com Necessidades Educativas Especiais .....	15
1.3 Rácios – criança/grupo, criança/educador .....	16
<b>2. 1.º ciclo do ensino básico</b> .....	<b>17</b>
2.1 Dimensão dos estabelecimentos de educação e de ensino .....	17
2.2 Dimensão das turmas por número de alunos .....	18
2.3 Alunos com Necessidades Educativas Especiais .....	19
2.4 Rácios - aluno/turma, aluno/professor .....	20
2.5 Expressão Físico-Motora .....	21
<b>3. 2.º e 3.º ciclos do ensino básico</b> .....	<b>22</b>
<b>3.1 2.º ciclo do ensino básico</b> .....	<b>22</b>
3.1.1 Dimensão das turmas por número de alunos .....	22
3.1.2 Alunos com Necessidades Educativas Especiais .....	24
3.1.3 Rácios aluno/turma .....	25
3.1.4 Educação Física.....	26

---

<b>3.2 3.º ciclo do ensino básico</b> .....	<b>27</b>
<b>3.2.1</b> Dimensão das turmas por número de alunos .....	<b>27</b>
<b>3.2.2</b> Alunos com Necessidades Educativas Especiais .....	<b>29</b>
<b>3.2.3</b> Rácios aluno/turma .....	<b>30</b>
<b>3.2.4</b> Educação Física.....	<b>31</b>
<b>4. Turmas constituídas ao abrigo de legislação específica</b> .....	<b>32</b>
<b>5. Ensino secundário</b> .....	<b>35</b>
<b>5.1</b> Cursos científico-humanísticos .....	<b>35</b>
<b>5.2</b> Cursos profissionais .....	<b>38</b>
<b>5.3</b> Educação Física.....	<b>40</b>
<b>6. Ensino Artístico</b> .....	<b>40</b>
<b>7. Serviço docente</b> .....	<b>41</b>
<b>7.1</b> Componente não letiva .....	<b>44</b>
<b>DESCONFORMIDADES</b> .....	<b>46</b>
<b>ANÁLISE COMPARATIVA DE ALGUNS INDICADORES</b> .....	<b>48</b>
<b>CONSIDERAÇÕES FINAIS</b> .....	<b>52</b>
<b>ANEXOS</b> .....	<b>55</b>

---

## **ABREVIATURAS**

**EBI-RP** – EBI de Rabo de Peixe

**EBI-C** – EBI de Capelas

**EBI-M** – EBI da Maia

**EBI-B** – EBI dos Biscoitos

**EBI- H** – EBI da Horta

**EBI- AH** – EBI de Angra do Heroísmo

**EBI- RI** – EBI Roberto Ivens

**EBI- G** – EBI dos Ginetes

**EBI- CM** – EBI Canta da Maia

**EBI- A** – EBI dos Arrifes

**EBS-SRP** – EBS de S. Roque do Pico

**EBS-N** – EBS do Nordeste

**EBS-F** – EBS das Flores

**EBS-SM** – EBS de Santa Maria

**EBS-C** – EBS da Calheta

**EBS-VFC** – EBS de Vila Franca do Campo

**EBS-LP** – EBS das Lajes do Pico

**EBS-TB** – EBS Tomás de Borba

**EBS-V** – EBS das Velas

**ES-RG** – ES Ribeira Grande

---

## Sumário Executivo

### Objetivos da Intervenção

A atividade *Organização do Ano Letivo*, como atividade de controlo, teve por finalidade verificar a conformidade legal do funcionamento das unidades orgânicas e identificar o grau de eficácia e razoabilidade da execução dos critérios pedagógicos.

Os objetivos da atividade são:

- Analisar os aspetos organizacionais e pedagógicos das unidades orgânicas do sistema educativo regional, no âmbito da preparação do ano letivo 2016/2017;
- Avaliar o grau de eficácia e racionalidade na gestão dos recursos humanos disponíveis;
- Verificar a conformidade de procedimentos com a lei em vigor e as orientações definidas superiormente;
- Identificar situações de desvio em relação aos normativos em vigor, comunicando-as à tutela;
- Induzir práticas de boa gestão no sistema educativo, contribuindo para a superação de eventuais disfuncionamentos;
- Analisar a razoabilidade da execução dos critérios pedagógicos relativos à organização do ano letivo.

### Educação pré-escolar

A educação pré-escolar funciona em 19 das 20 unidades orgânicas intervencionadas. É frequentada por 3177 crianças distribuídas por 195 grupos.

Das 3177 crianças, 160 estão sinalizadas com Necessidades Educativas Especiais, correspondente a uma percentagem de 5,0%.

O rácio de criança/grupo varia entre os valores de 19,0 e 4,0, sendo, respetivamente o valor mais elevado e o valor mais baixo.

---

O rácio de criança/educador varia entre os valores de 17,8 e 2,7, sendo, respetivamente o valor mais elevado e o valor mais baixo.

### **1.º ciclo do ensino básico**

O 1.º ciclo do ensino básico funciona em 19 das 20 unidades orgânicas intervencionadas. É frequentado por 7177 alunos distribuídos por 430 turmas.

Dos 7177 alunos, 882 estão sinalizados com Necessidades Educativas Especiais, correspondente a uma percentagem de 12,4%.

O rácio de aluno/turma varia entre os valores de 18,9 e 12,0, sendo, respetivamente o valor mais elevado e o valor mais baixo.

O rácio aluno/professor varia entre os valores de 18,9 e 9,5, sendo, respetivamente o valor mais elevado e o valor mais baixo.

Das 430 turmas, 9 têm menos de 10 alunos, 49 têm entre 10 e 12 alunos, 193 têm entre 13 e 17 alunos, 168 têm entre 18 a 22 alunos, 7 têm 23 alunos e 5 têm mais de 23 alunos.

### **2.º ciclo do ensino básico**

O 2.º ciclo do ensino básico funciona em 19 das 20 unidades orgânicas intervencionadas. É frequentado por 3806 alunos distribuídos por 196 turmas.

Dos 3806 alunos, 630 estão sinalizados com Necessidades Educativas Especiais, correspondente a uma percentagem de 16,6%.

No 5.º ano de escolaridade o rácio oscila entre 22,3 e 9,0 respetivamente o valor máximo e o valor mínimo.

No 6.º ano de escolaridade o rácio oscila entre 26,0 e 11,5 respetivamente o valor máximo e o valor mínimo.

No 5.º ano de escolaridade das 101 turmas, 3 tem menos de 13 alunos, 23 têm entre 13 e 17 alunos e 75 têm entre 18 e 23 alunos.

No 6.º ano de escolaridade das 95 turmas, 4 têm menos de 13 alunos, 17 têm entre 13 e 17 alunos, 68 têm entre 18 e 23 alunos, 6 tem mais de 23 alunos.

### 3.º ciclo do ensino básico

O 3.º ciclo do ensino básico funciona em 17 das 20 unidades orgânicas intervencionadas. É frequentado por 3540 alunos distribuídos por 186 turmas.

Dos 3540 alunos, 242 estão sinalizados com Necessidades Educativas Especiais, correspondente a uma percentagem de 6,8%.

No 7.º ano de escolaridade das 70 turmas, 4 tem menos de 13 alunos, 17 têm entre 13 e 17 alunos, 45 têm entre 18 e 23 alunos, 4 tem mais de 23 alunos.

No 8.º ano de escolaridade das 62 turmas, 4 tem menos de 13 alunos, 12 têm entre 13 e 17 alunos, 41 têm entre 18 e 23 alunos, 5 têm mais de 23 alunos.

No 9.º ano de escolaridade das 54 turmas, 4 tem menos de 13 alunos, 9 têm entre 13 e 17 alunos, 38 têm entre 18 e 23 alunos, 3 tem mais de 23 alunos.

No total das 17 unidades orgânicas intervencionadas com 3.º ciclo e num total de 3540 alunos, a que correspondem 186 turmas, o rácio aluno/turma é de 19,0. No 7.º ano é de 18,9, no 8.º ano é de 19,4 e no 9.º ano de escolaridade é de 18,8.

### Regulamentação específica

Das 20 unidades orgânicas intervencionadas, 10 constituíram turmas no âmbito do Programa Oportunidade I, II, III e Profissionalizante.

Do subprograma Oportunidade I foram constituídas 10 turmas com um total de 126 alunos, do subprograma Oportunidade II foram constituídas 11 turmas com um total de 146 alunos, do subprograma Oportunidade III foram constituídas 4 turmas com um total de 73 alunos e do subprograma Profissionalizante foram constituídas 3 turmas com um total de 30 alunos.

Das 20 unidades orgânicas intervencionadas, 14 constituíram turmas dos Cursos PROFIJ. Os Cursos PROFIJ II são frequentados por 387 alunos distribuídos por 33 turmas. Os Cursos PROFIJ III são frequentados por 62 alunos distribuídos por 5 turmas. Os Cursos PROFIJ IV são frequentados por 134 alunos distribuídos por 10 turmas.

---

Sete unidades orgânicas oferecem Cursos Vocacionais ao nível do 2.º e 3.º ciclo do ensino básico. Os cursos envolvem um total de 15 turmas e 217 alunos.

Todas as unidades orgânicas constituíram unidades especializadas e/ou programas específicos do Regime Educativo Especial com o objetivo de dar respostas às crianças/alunos com Necessidades Educativas Especiais.

Das várias UNECAS/Programas destacam-se aqueles que visam promover a transição para a vida pós-escolar dos jovens, envolvendo um total de 600 alunos.

Catorze unidades orgânicas oferecem o Programa Socioeducativo a 165 alunos.

O Programa Ocupacional é desenvolvido em catorze unidades orgânicas envolvendo um total de 95 alunos.

As turmas com projeto curricular adaptado são frequentadas por 439 alunos nas várias unidades orgânicas.

A educação de alunos cegos e com baixa visão conta com uma frequência de 5 alunos.

Nove alunos, no total das unidades orgânicas intervencionadas, apresentam paralisia cerebral ou multideficiência.

A educação de alunos com o espectro do autismo abrange um universo de 23 alunos.

A educação de alunos surdos é desenvolvida em duas unidades orgânicas, envolvendo um total de 24 alunos.

## **Ensino Secundário**

Os cursos científico-humanísticos do ensino secundário funcionam em 10 das 20 unidades orgânicas intervencionadas e os cursos profissionais funcionam em 7 unidades orgânicas.

Dos 1975 alunos matriculados no ensino secundário, 1546 frequentam os cursos científico-humanísticos e estão organizados em 101 turmas. Os cursos profissionais são frequentados por 429 alunos organizados em 28 turmas.



---

## Ensino Artístico

Da totalidade das unidades orgânicas intervencionadas apenas quatro oferecem a frequência do Ensino Artístico, a EBI-H, EBS-SRP, EBS-LP e a EBS-TB.

O curso de iniciação musical é frequentado por 194 alunos. O curso básico do ensino artístico ao nível do 2.º ciclo envolve 161 alunos e ao nível do 3.º ciclo envolve 142 alunos.

Duas unidades orgânicas, EBI-H e EBS-TB, oferecem também a frequência do ensino artístico secundário, num total de 16 alunos.

## Serviço Docente

Nas 20 unidades orgânicas intervencionadas foi observada a implementação de atividades educativas nomeadamente clubes temáticos, bibliotecas, programas de tutoria, atividades desportivas, TIC's, gabinete disciplinar, ecoescola, gabinete de saúde escolar, atividades oficinais, musicais, teatrais, salas de estudo, projetos, Programa Fénix, PROFIJ, coordenações, atividades do departamento, espaço lúdico-pedagógico e substituição por ausência imprevista.

Na distribuição de serviço docente os conselhos executivos utilizaram critérios definidos em diploma próprio. Algumas unidades orgânicas estabeleceram critérios que, apesar, de não serem específicos para cada ciclo de ensino, privilegiaram aspetos como: a continuidade do docente da turma, a adequação do perfil do docente e a manutenção de equipas estáveis.

Em algumas unidades orgânicas foi visível o consentimento dado pelos docentes para a lecionação de mais de 5 tempos letivos diários consecutivos e/ou de mais de 7 tempos letivos diários interpolados, em conformidade com o estipulado no n.º 3 do artigo 119.º do ECDRAA.

---

## INTRODUÇÃO

A **Organização do Ano Letivo** (adiante designada OAL) é uma ação de verificação e controlo que pretende obter informação precisa e relevante sobre o modo como as unidades orgânicas do sistema educativo regional põem em prática a verificação das determinações procedentes da legislação em vigor.

A ação da OAL tem como objetivo estratégico verificar e acompanhar a gestão da qualidade do sistema educativo da Região Autónoma dos Açores.

### Objetivos da ação

São objetivos da ação inspetiva para o ano letivo de 2016/2017:

- Analisar os aspetos organizacionais e pedagógicos das unidades orgânicas do sistema educativo regional, no âmbito da preparação do ano letivo 2016/2017;
- Avaliar o grau de eficácia e racionalidade na gestão dos recursos humanos disponíveis;
- Verificar a conformidade de procedimentos com a lei em vigor e as orientações definidas superiormente;
- Identificar situações de desvio em relação aos normativos em vigor, comunicando-as à tutela;
- Induzir práticas de boa gestão do sistema educativo, contribuindo para a superação de eventuais disfuncionamentos;
- Analisar a razoabilidade da execução dos critérios pedagógicos relativos à organização do ano letivo.

---

## Âmbito da intervenção

A ação organizou-se, no tempo, em fases distintas:

1. Preparação do roteiro/guião.
2. Envio, para preenchimento, às unidades orgânicas a intervencionar dos documentos em dois moldes diferentes:

Um conjunto organizado para a intervenção no terreno, nas diversas unidades orgânicas

Um conjunto organizado para a verificação documental na sede da IRE

3. Intervenção em 10 unidades orgânicas, por equipas de dois inspetores, para validação dos dados enviados e recolha de informação.
4. Análise da documentação de 10 unidades orgânicas, nos serviços da IRE, por dois inspetores, para validação de dados.
5. Recolha dos relatos parciais, análise e tratamento dos dados e elaboração do relatório final.

---

## METODOLOGIA

O universo das unidades orgânicas intervencionadas, os instrumentos de recolha de dados, os recursos humanos mobilizados e a calendarização são objeto dos pontos seguintes:

### **1. Unidades orgânicas intervencionadas**

O universo da atividade inspetiva realizada abrangeu 51,2% da totalidade das unidades orgânicas do sistema educativo regional público, sendo 10 Escolas Básicas Integradas, 9 Escolas Básicas e Secundárias e 1 Escola Secundária.

### **2. Instrumentos de recolha de dados**

A recolha e o registo da informação, pelas equipas inspetivas, teve como instrumento de suporte um guião constituído por módulos.

A primeira parte do guião recolhe informação para posterior tratamento estatístico.

A segunda parte do guião é preenchida durante a intervenção nas unidades orgânicas e pretende recolher informação sobre a forma específica de gestão da autonomia da unidade orgânica.

As unidades orgânicas que foram objeto de análise nos serviços da IRE, remeteram, igualmente preenchida, a segunda parte do guião.

A recolha de informação tem por base a observação e análise documental e a realização de entrevistas.

### **3. Recursos humanos mobilizados**

Foram constituídas 8 equipas inspetivas formadas por 2 inspetores cada, que intervencionaram 10 unidades orgânicas, a informação referente às restantes 10 unidades foi validada por uma equipa de 2 inspetores.

As intervenções tiveram a duração de dois ou mais dias, de acordo com a dimensão e diversidade da oferta das unidades orgânicas.

---

Concluída a atividade, elaborou-se o presente relatório a remeter ao Inspetor Regional da Inspeção Regional da Educação (designada IRE).

#### **4. Calendarização**

A atividade desenvolveu-se em diferentes momentos, de acordo com o seguinte calendário:

##### **Julho**

Planeamento da atividade e levantamento da legislação de suporte necessária.

##### **Setembro**

Envio de informação escrita às unidades orgânicas do sistema educativo regional público, alvo de futura intervenção, e solicitação de preenchimento e envio à IRE, por via eletrónica, do mapa de distribuição do serviço docente e da primeira e segunda parte do guião.

Receção da documentação remetida pelas unidades orgânicas.

##### **Outubro e novembro**

Reunião preparatória com todos os inspetores intervenientes para aferição de procedimentos.

Concretização das intervenções inspetivas nas unidades orgânicas selecionadas.

##### **Dezembro de 2016/janeiro 2017**

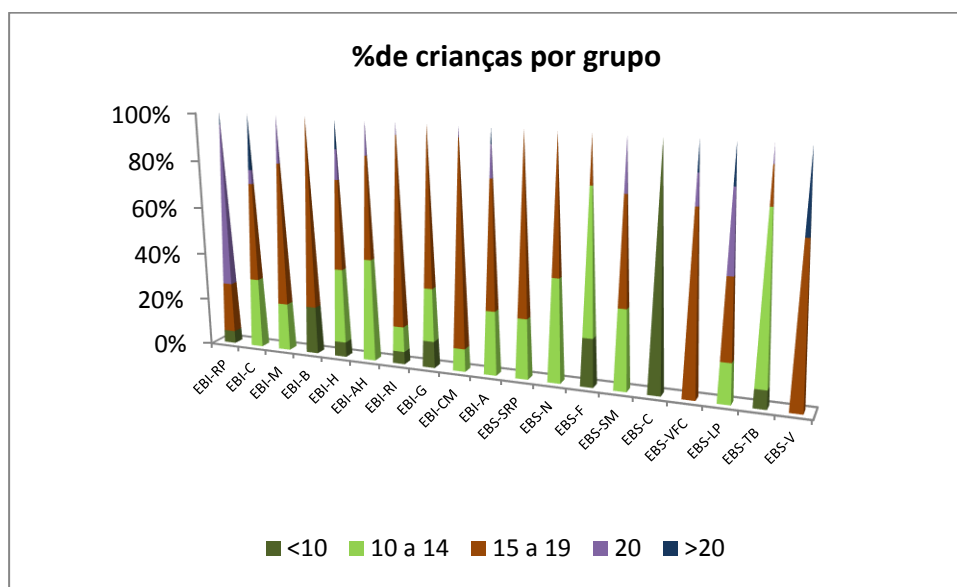
Elaboração do relatório final da atividade realizada.

## TRATAMENTO E ANÁLISE DE DADOS

### 1. Educação pré-escolar

#### 1.1 Distribuição de crianças por grupos

Gráfico 1 – Distribuição de crianças por grupo



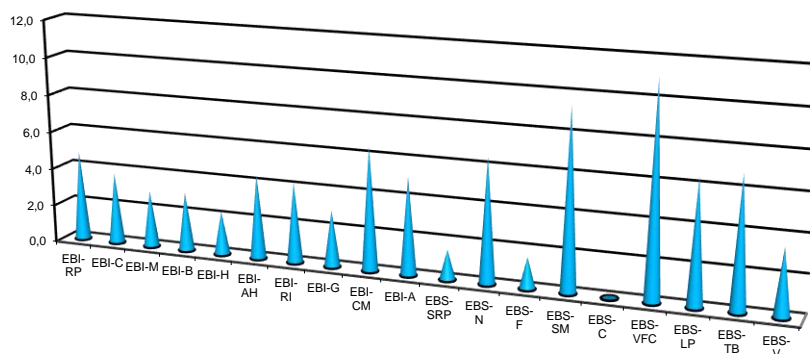
Do Gráfico 1 e Anexo 1.1 pode ler-se:

- O universo total de grupos intervencionados é de 195;
- Doze unidades orgânicas apresentam grupos de 20 crianças, num total de 29 grupos, correspondente a 14,9%;
- O grupo entre 15 a 19 crianças reúne um total de 101 grupos, correspondente a 51,8%;
- O grupo de 10 a 14 crianças perfaz um total de 45 grupos, correspondente a 23,1%;
- As unidades orgânicas com mais grupos são a EBI-CM com 21 grupos e a EBI-RP com 19 grupos;
- As unidades orgânicas que apresentam o menor número de grupos são a EBS-C com 2 grupos e a EBS-V com 3 grupos.

## 1.2 Crianças com Necessidades Educativas Especiais (NEE)

**Gráfico 2 – Crianças com Necessidades Educativas Especiais**

% crianças com NEE

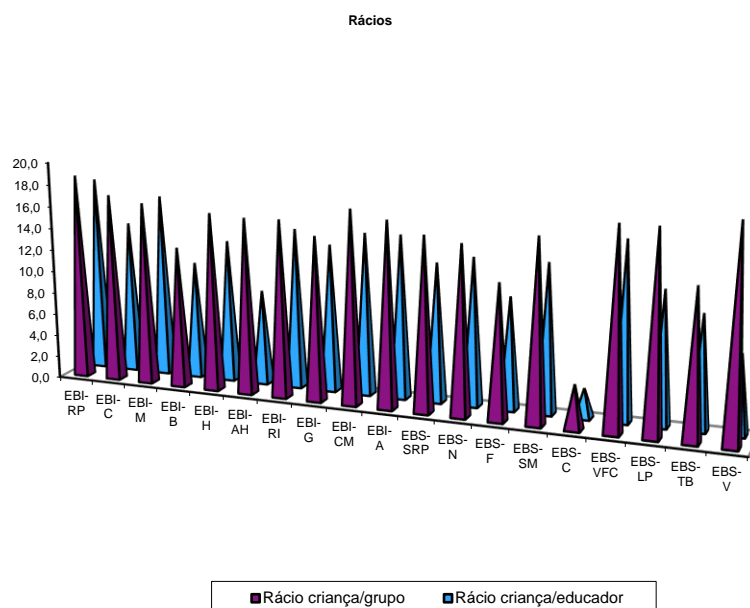


Do Gráfico 2 e Anexo 1.2, pode ler-se:

- A maior percentagem de crianças com NEE verifica-se na EBS-VFC, num universo, de 144 crianças, 16 estão sinalizadas com NEE, o que corresponde a 11,1%;
- A EBS-C com um total de 8 crianças não apresenta nenhuma sinalizada com NEE;
- As duas unidades orgânicas com menor percentagem de crianças sinalizadas com NEE são a EBS-SRP e a EBS-F, ambas com 1,6%;
- Das 3177 crianças, 160 estão sinalizadas como tendo necessidades educativas especiais, o que corresponde a 5,0% do total de crianças.

### 1.3 Rácios – criança/grupo, criança/educador

Gráfico 3 – Rácios



Do Gráfico 3 e Anexo 1.3, pode ler-se:

- O rácio criança/grupo mais elevado regista-se na EBS-V (19,0) e na EBI-RP (18,7);
- O rácio criança/grupo menos elevado regista-se na EBS-C (4,0) e na EBS-F (12,2);
- O rácio criança/educador mais elevado regista-se na EBI-RP (17,8) e na EBI-M (16,6);
- O rácio criança/educador menos elevado regista-se na EBS-C (2,7) e na EBS-V (7,1);
- O rácio criança/grupo situa-se numa média de 16,3, enquanto o rácio criança/educador se posiciona nos 13,3.



## 2. 1.º Ciclo do Ensino Básico

### 2.1 Dimensão dos estabelecimentos de educação e de ensino

Gráfico 4 – Número de alunos por unidade orgânica

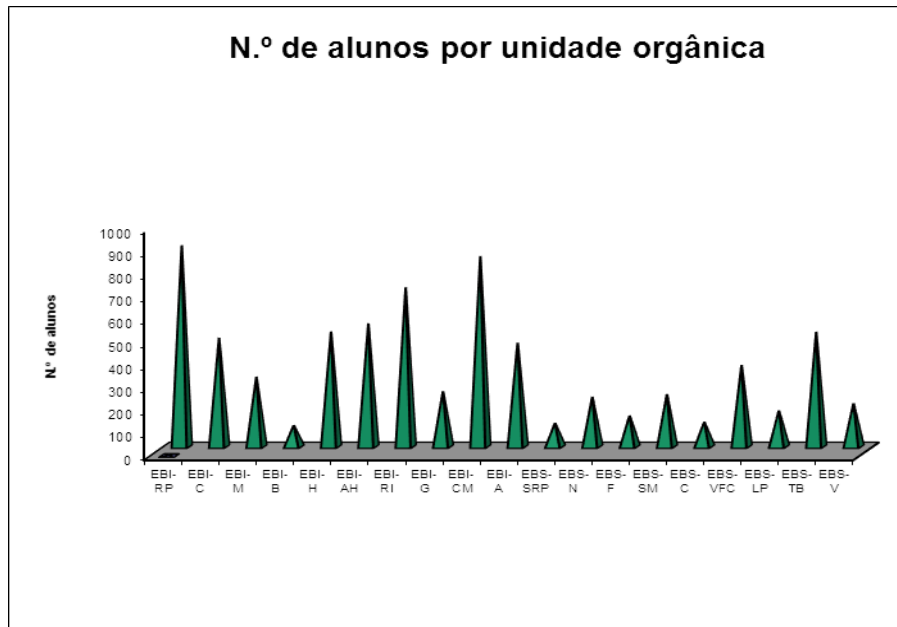
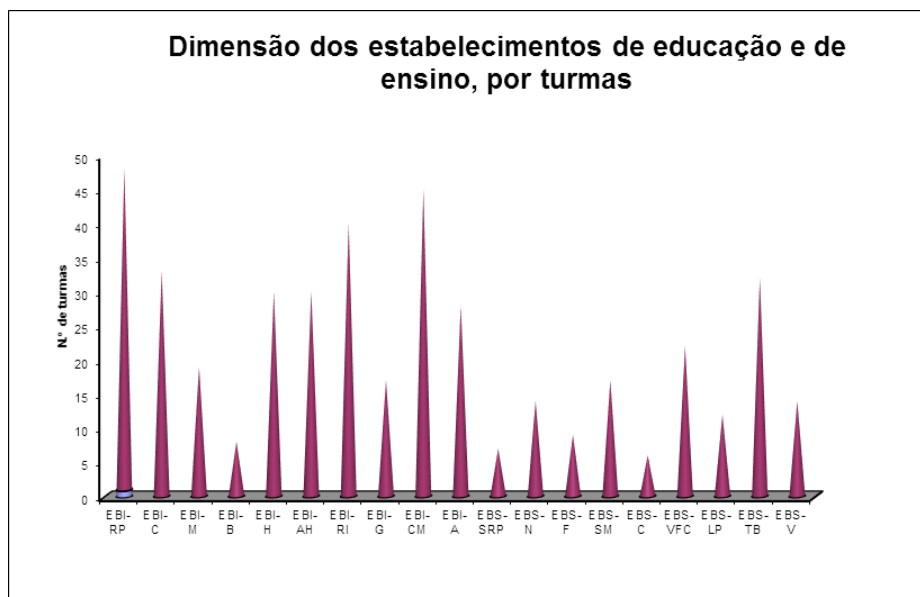


Gráfico 5 – Número de turmas por unidade orgânica

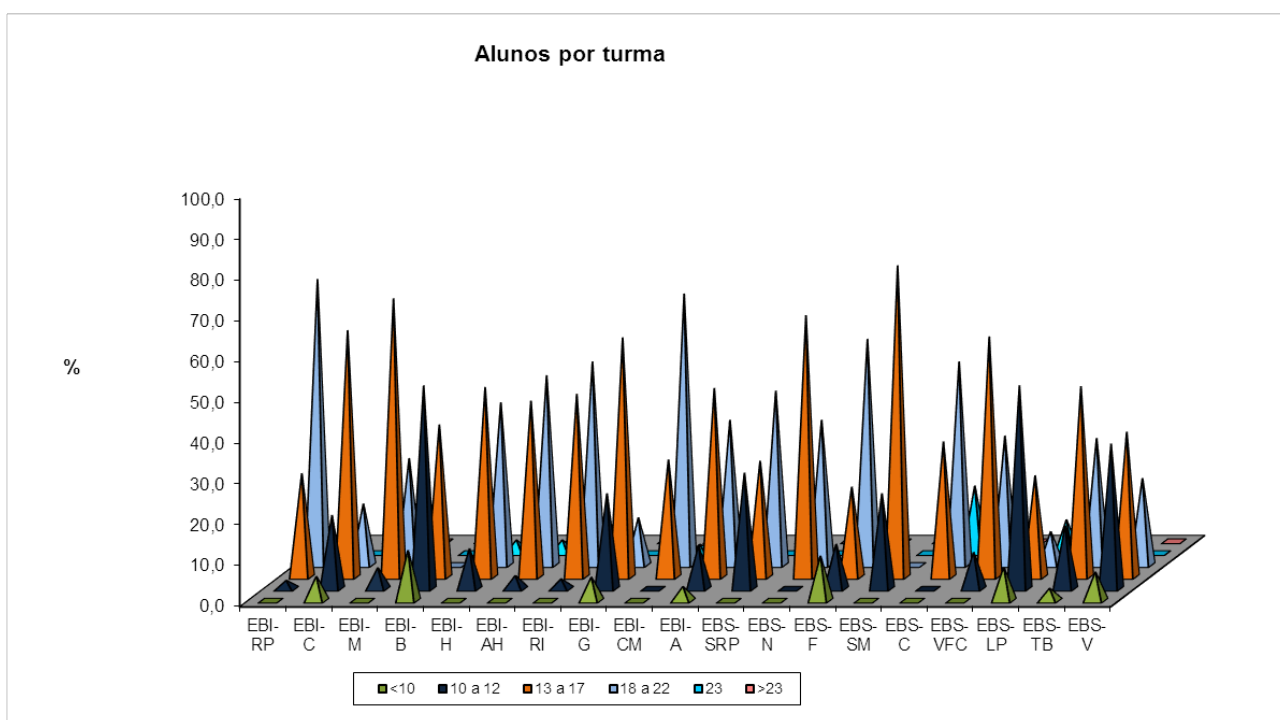


Do Gráfico 4 e 5 e Anexo 2.1, pode ler-se:

- O maior número de turmas verifica-se na EBI-RP e na EBI-CM, respetivamente, 47 e 45;
- O menor número de turmas verifica-se na EBS-C e na EBS-SRP, respetivamente, 6 e 7;
- A unidade orgânica com maior número de alunos é a EBI-RP com um total de 889, seguindo-se a EBI-CM com 841 alunos;
- As unidades orgânicas com menor número de alunos são a EBI-B com 96 alunos e a EBS-SRP com 106 alunos.

## 2.2 Dimensão das turmas por número de alunos

**Gráfico 6 – Distribuição dos alunos por turma**



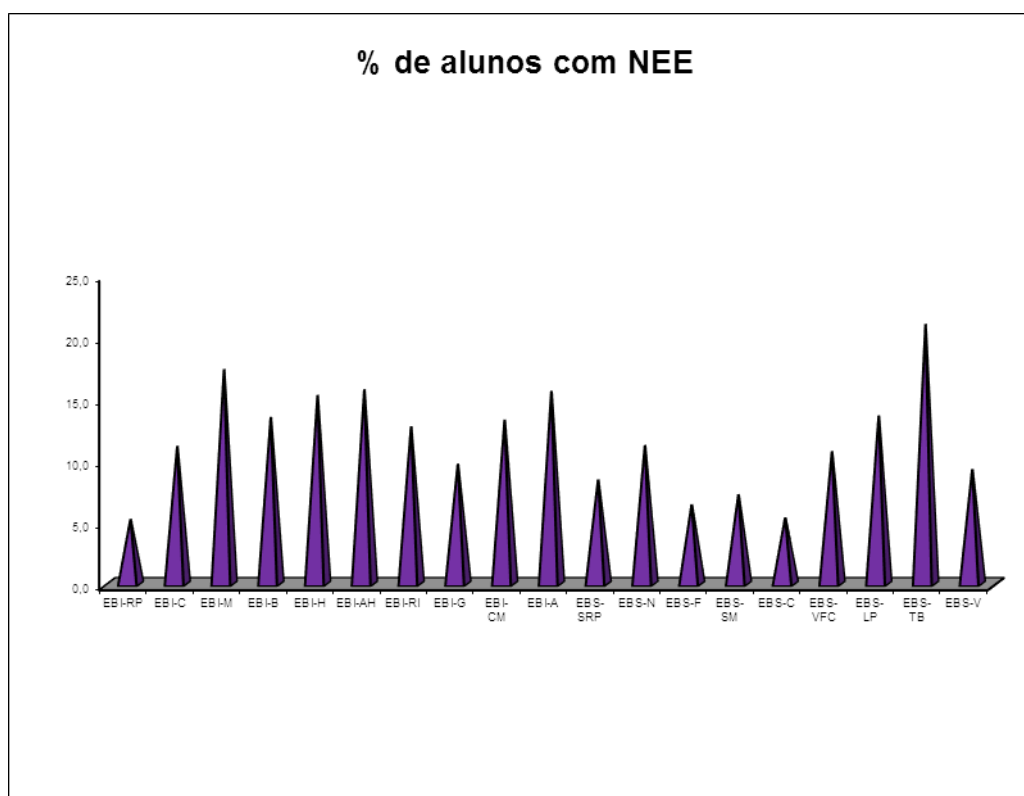
Do Gráfico 6 e Anexo 2.2, pode ler-se:

- O universo de turmas é de 430;
- Verifica-se que 8 unidades orgânicas apresentam turmas com menos de 10 alunos (EBI-C, EBI-B, EBI-G, EBI-A, EBS-F, EBS-LP, EBS-TB, EBS-V);

- Sete unidades orgânicas apresentam turmas de 23 alunos (EBI-RP, EBI-H, EBI-AH, EBI-RI, EBI-CM, EBS-C e EBS-LP);
- Num total de 430 turmas, a moda estatística observada com mais frequência, refere-se às turmas constituídas com um número de alunos entre os 13 a 17, o que corresponde a 44,9%, sendo que a percentagem maior se verifica na EBS-SM com 76,5%;
- Existem 49 turmas constituídas com um número de alunos entre 10 a 12 (11,4%), 168 constituídas com 18 a 22 alunos (39,1%) e 5 turmas com mais de 23 alunos (1,2%).

## 2.3 Alunos com Necessidades Educativas Especiais

Gráfico 7 – Alunos com Necessidades Educativas Especiais



Do Gráfico 7 e Anexo 2.3, pode ler-se:

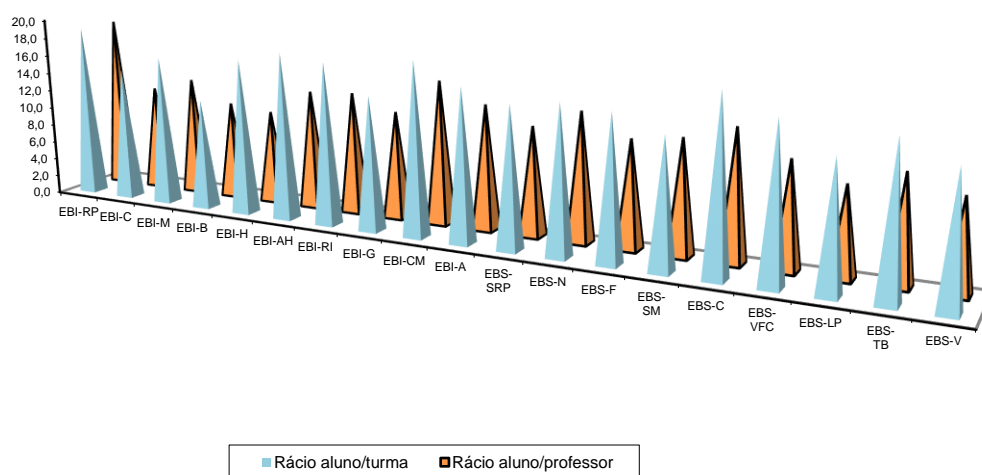
- Todas as unidades orgânicas intervencionadas integram nas suas turmas, alunos abrangidos pelo Regime Educativo Especial;
- A EBI-C e a EBS-RP apresentam a menor percentagem de alunos com NEE, 5,4% e 5,3%, respetivamente;

- As percentagens mais elevadas de alunos com NEE verificam-se na EBS-TB e EBI-M, que correspondem, respetivamente, a 21,1% e 17,4%;
- Num universo de 7117 alunos, verifica-se a existência de 882 alunos sinalizados com necessidades educativas especiais, o que corresponde a 12,4%.

## 2.4 Rácios aluno/turma, aluno/professor

Gráfico 8 – Rácios

### Rácios do 1.º ciclo do ensino básico



Do Gráfico 8 e Anexo 2.4, pode ler-se:

- O rácio aluno/turma mais elevado verifica-se na EBI-RP (18,9), na EBI-CM (18,7) e na EBS-C (18,5);
- O rácio aluno/turma menos elevado verifica-se na EBI-B (12,0), na EBS-LP (13,4) e na EBS-SM (13,7);
- O rácio aluno/professor mais elevado verifica-se na EBI-RP (18,9), na EBI-CM (15,6), na EBS-N e EBS-C (13,9);
- O rácio aluno/professor menos elevado verifica-se na EBS-LP (9,5), na EBS-V (9,7) e na EBI-H (10,2).

## 2.5 Expressão Físico-Motora

Quadro II - Expressão físico-motora

Unidades Orgânicas	N.º total de turmas	N.º de turmas da amostragem	N.º de turmas que não respeitam os 90' findo o período de almoço
EBI-RP	47	32	0
EBI-C	33	24	0
EBI-M	19	10	0
EBI-B	8	8	5
EBI-H	30	9	8
EBI-AH	30	8	3
EBI-RI	40	8	0
EBI-G	17	17	0
EBI-CM	45	10	0
EBI-A	28	8	4
EBS-SRP	7	4	0
EBS-N	14	6	0
EBS-F	9	4	4
EBS-SM	17	6	4
EBS-C	6	6	0
EBS-VFC	22	8	0
EBS-LP	12	6	0
EBS-TB	32	10	0
EBS-V	14	14	0

Algumas turmas não respeitam o intervalo de 90 minutos findo o período de almoço. Tal facto deve-se à dificuldade de articulação dos horários dos docentes da respetiva área curricular, que se deslocam aos estabelecimentos de educação e de ensino do 1.º ciclo, para ministrar a Expressão Físico-Motora, bem como condicionalismos relacionados com os espaços físicos para o efeito.

## 3. 2.º e 3.º Ciclos do Ensino Básico

### 3.1 2.º Ciclo do Ensino Básico

#### 3.1.1 Dimensão das turmas por número de alunos

Gráfico 9 – Dimensão das turmas do 5.º ano

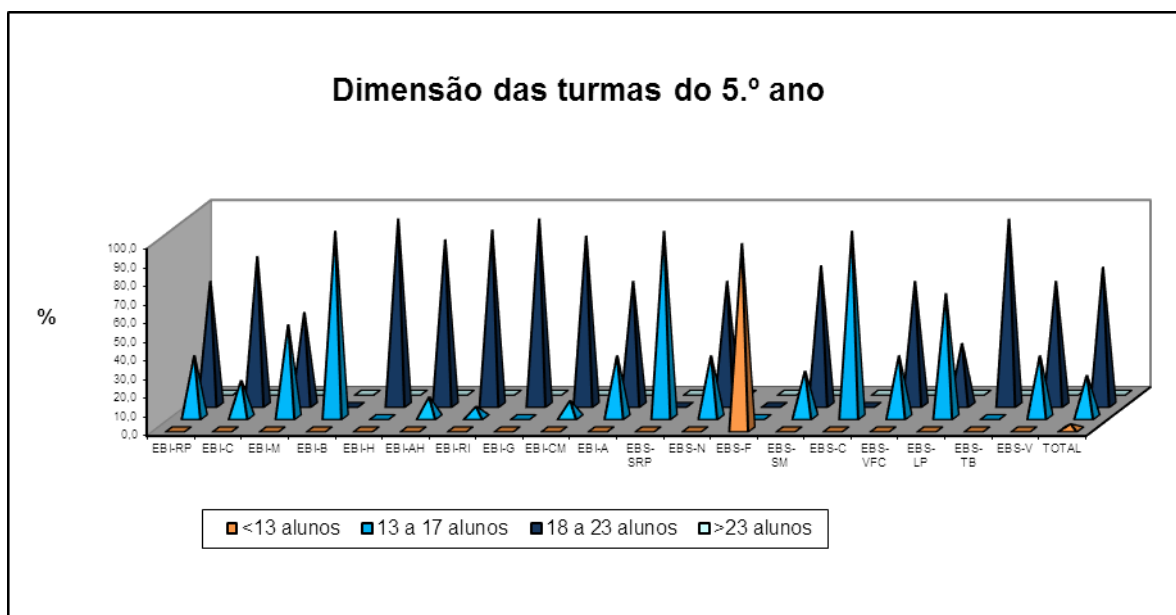
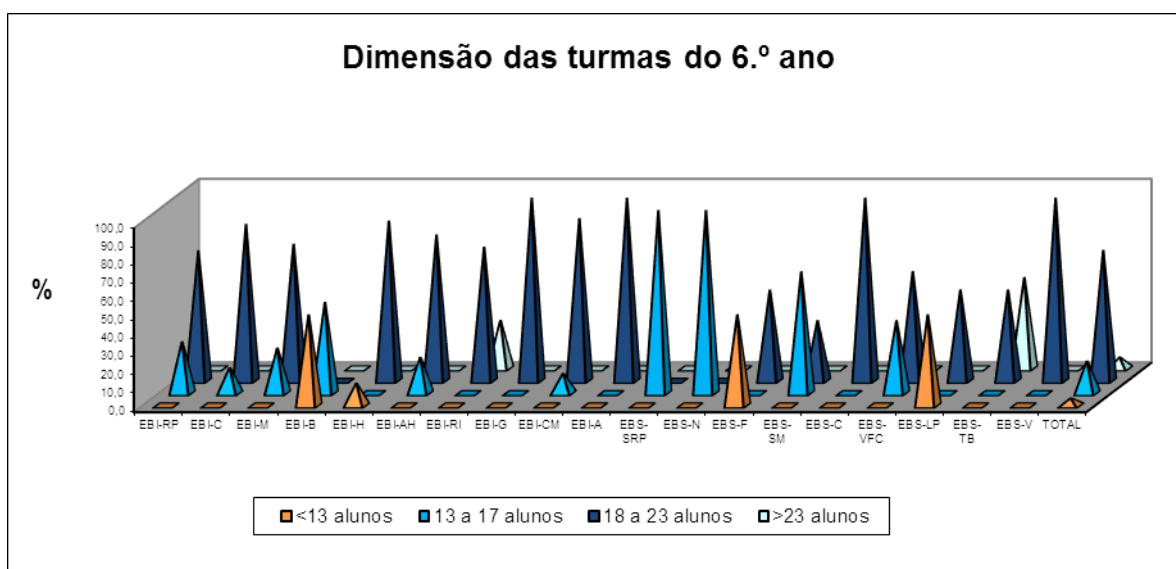


Gráfico 10 – Dimensão das turmas do 6.º ano



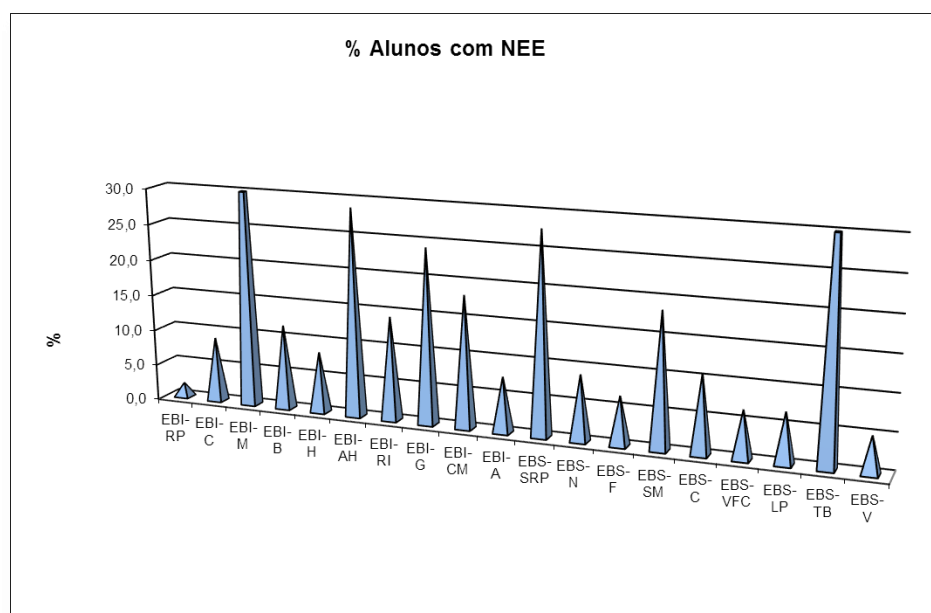
---

Dos Gráficos 9 e 10 e Anexo 3.1, pode ler-se:

- Nas 19 unidades orgânicas intervencionadas com 2.º ciclo do ensino básico em funcionamento, verificou-se que ao nível do 5.º ano de escolaridade, predominam as turmas constituídas entre 18 a 23 alunos, com um valor de 74,3%, seguindo-se as turmas de 13 a 17 alunos, com um valor de 22,8%.
- Em menor número surgem as turmas constituídas com menos de 13 alunos, 3,0%.
- Não existem turmas constituídas por mais de 23 alunos.
- Nas mesmas unidades orgânicas intervencionadas, verificou-se ao nível do 6.º ano de escolaridade prevalecem as turmas constituídas de 18 a 23 alunos, com um valor de 71,6%, seguindo-se as turmas constituídas de 13 a 17 alunos a que corresponde um valor de 17,9%.
- Em 4 das unidades orgânicas funcionam turmas com menos de 13 alunos a que corresponde um valor de 4,2%.
- Em 2 unidades orgânicas funcionam 6 turmas com mais de 23 alunos, o que corresponde a um valor de 6,3%.

### 3.1.2 Alunos com Necessidades Educativas Especiais

**Gráfico 11 – Alunos com Necessidades Educativas Especiais**



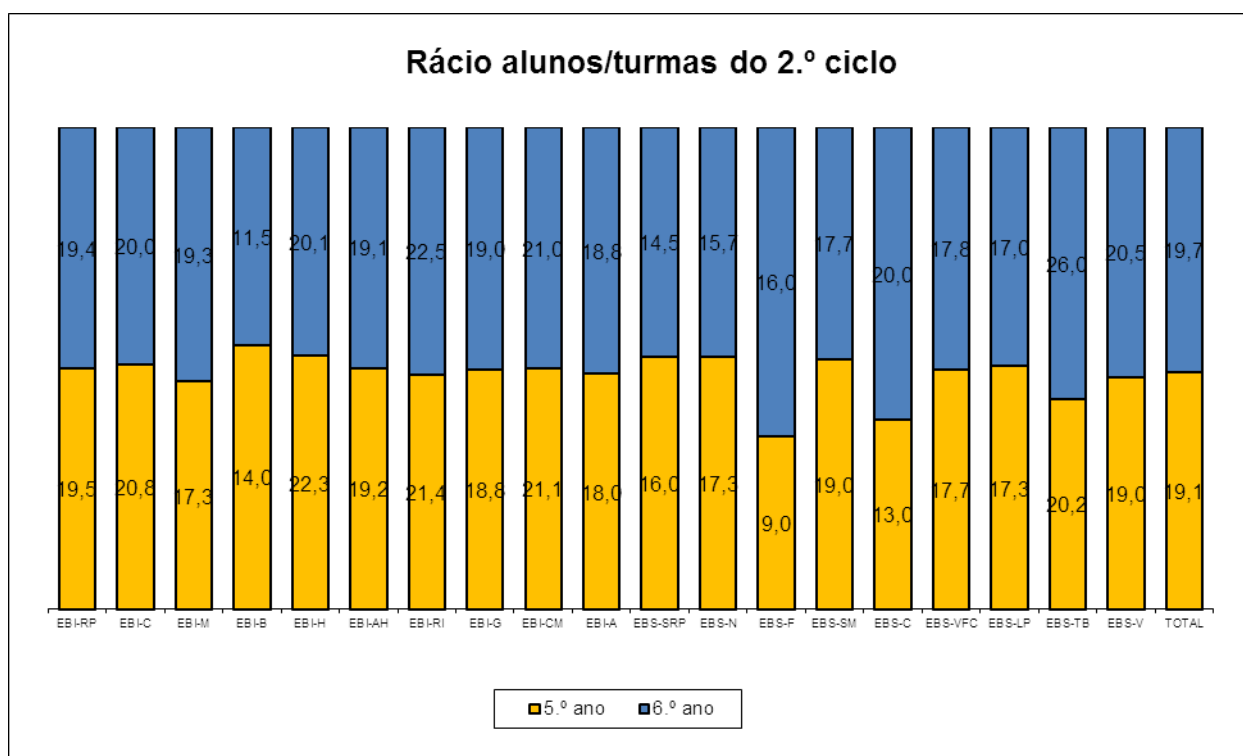
Do Gráfico 11 e Anexo 3.2, pode ler-se:

- Em todas as unidades orgânicas há alunos integrados no Regime Educativo Especial;
- A EBS-TB e a EBI-M com um total de 205 e 146 alunos, têm, respectivamente, 92 e 65 alunos com Necessidades Educativas Especiais, o que corresponde a 44,9% e 44,5%.
- A EBI-RP e a EBS-V, com um total de 253 e 98 alunos, têm ambas, 5 alunos com Necessidades Educativas Especiais, o que corresponde a um valor de 2,0% e 5,1%.
- Num universo de 3806 alunos, 630 têm Necessidades Educativas Especiais, o que corresponde a um valor de 16,6%.



### 3.1.3 Rácios aluno/turma

Gráfico 12 – Rácios



Do Gráfico 12 e Anexo 3.3, pode ler-se:

- No 5.º ano de escolaridade o rácio aluno/turma varia entre os valores de 22,3 (EBI-H) e 9,0 (EBS-F) sendo, respetivamente o valor mais elevado e o valor mais baixo.
- No 6.º ano de escolaridade o rácio aluno/turma varia entre os valores de 26,0 (EBS-TB) e 11,5 (EBI-B) sendo, respetivamente o valor mais elevado e o valor mais baixo.
- Num total de 3806 alunos, correspondentes a 196 turmas, o rácio aluno/turma é de 19,4.

### 3.1.4 Educação Física

Quadro III – Educação Física

Unidades Orgânicas	N.º total de turmas	N.º de turmas da amostragem	N.º de turmas que não respeitam os 90' findo o período de almoço
EBI-RP	13	8	0
EBI-C	12	6	0
EBI-M	8	4	0
EBI-B	4	4	0
EBI-H	14	8	2
EBI-AH	19	8	2
EBI-RI	32	12	0
EBI-G	7	7	0
EBI-CM	24	12	0
EBI-A	12	8	0
EBS-SRP	4	2	0
EBS-N	6	4	0
EBS-F	5	4	0
EBS-SM	7	4	0
EBS-C	3	3	0
EBS-VFC	11	6	0
EBS-LP	5	4	0
EBS-TB	9	4	0
EBS-V	5	5	0

A EBI-H e a EBI-AH são as unidades orgânicas onde quatro turmas não respeitam o intervalo de 90 minutos findo o período de almoço.

### 3.2 3.º Ciclo do Ensino Básico

#### 3.2.1 Dimensão das turmas por número de alunos

Gráfico 13 – Dimensão das turmas do 7.º ano

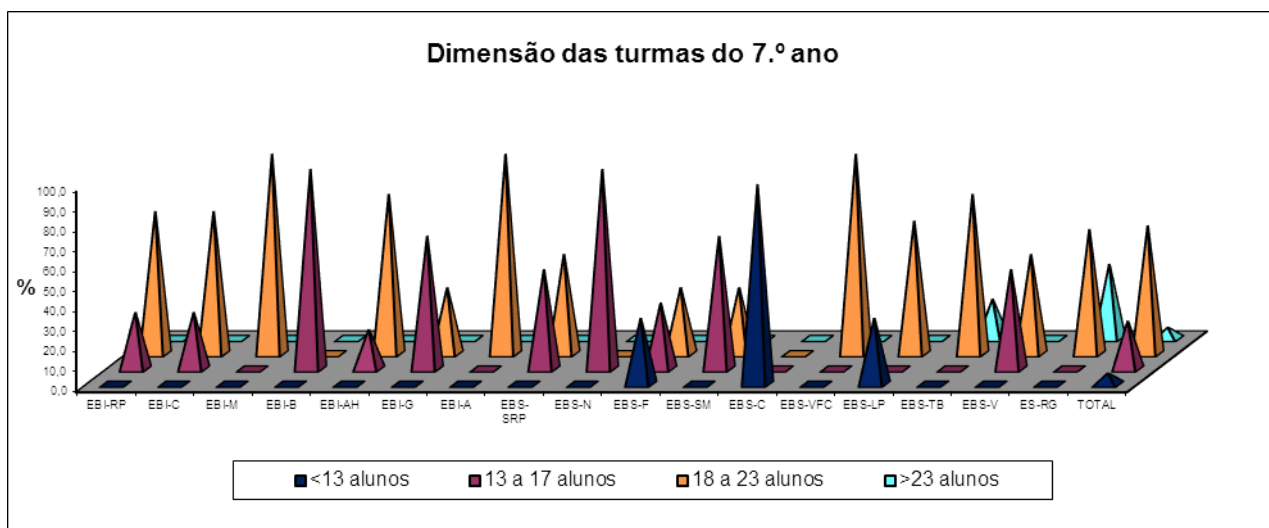
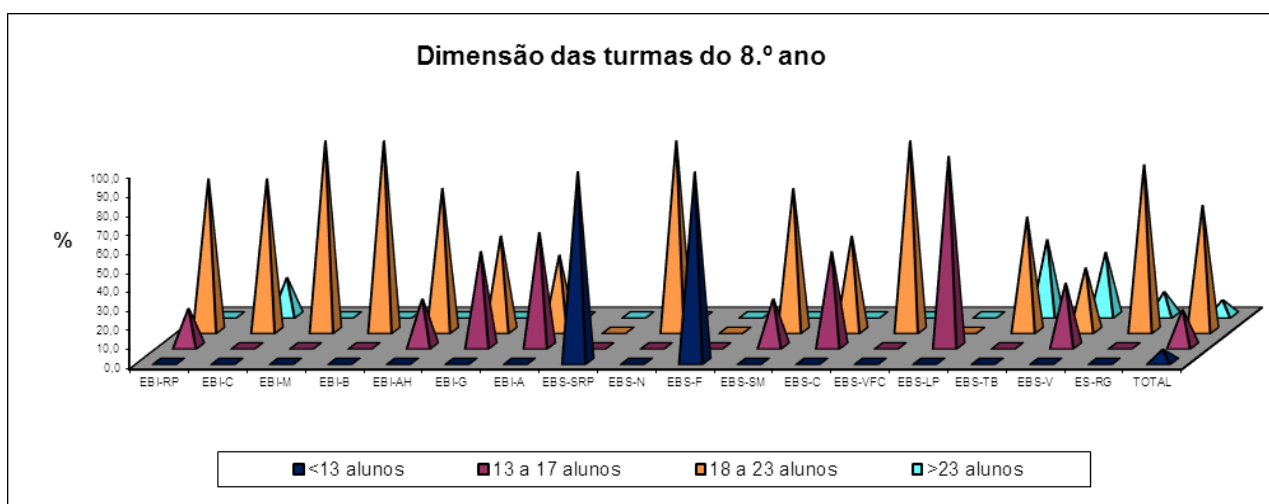
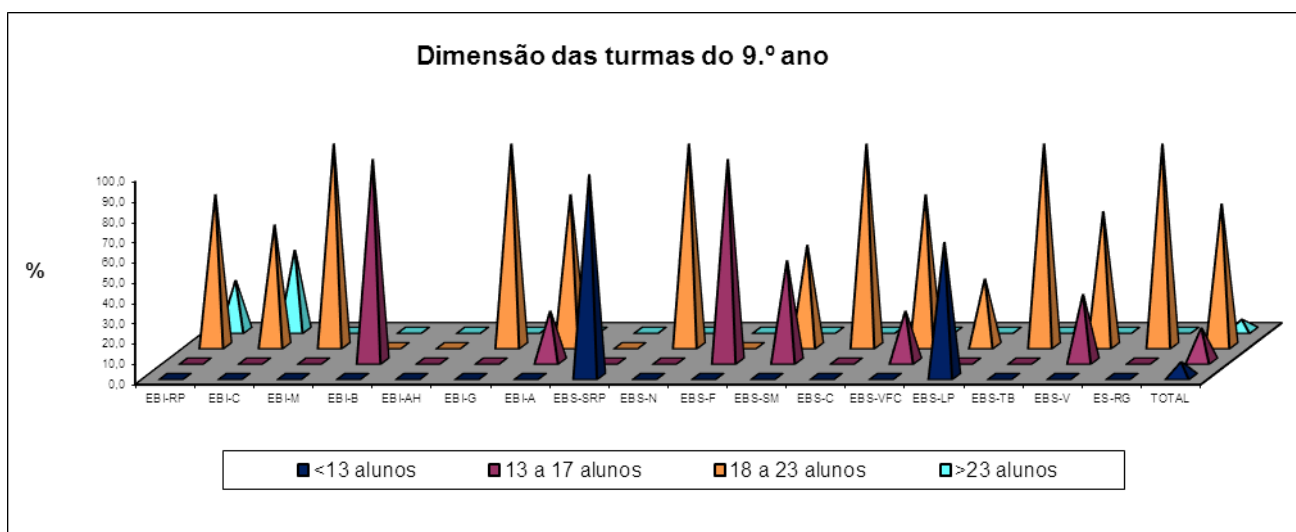


Gráfico 14 – Dimensão das turmas do 8.º ano



**Gráfico 15 – Dimensão das turmas do 9.º ano**



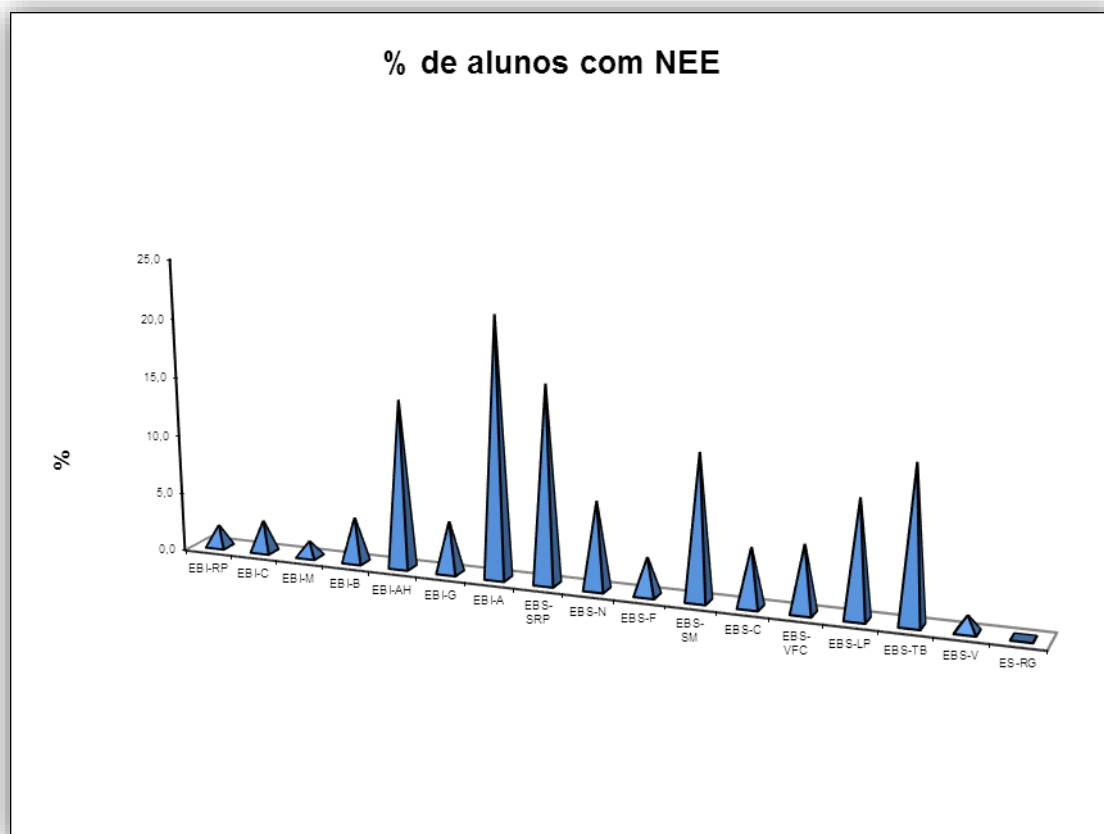
Dos Gráficos 13, 14 e 15 e Anexo 4.1 pode ler-se:

- No 7.º ano de escolaridade predominam as turmas de 18 a 23 alunos, correspondendo a 64,3%, seguindo-se as turmas de 13 a 17 alunos correspondendo a um valor de 24,3%.
- No total das unidades orgânicas intervencionadas, a ES-RG e a EBS-TB têm respetivamente 3 e 1 turmas constituídas com mais de 23 alunos, correspondendo a um valor de 37,5% e 20,0%.
- Três unidades orgânicas têm um total de 4 turmas com menos de 13 alunos.
- No 8.º ano de escolaridade predominam as turmas com um número de alunos entre 18 a 23, correspondendo a 66,1%, seguindo-se as turmas de 13 a 17 alunos com um valor de 19,4%.
- Em 4 unidades orgânicas há 5 turmas com mais de 23 alunos, correspondendo a 8,1%.
- Duas unidades orgânicas têm um total de 4 turmas com menos de 13 alunos.
- No 9.º ano de escolaridade predominam as turmas constituídas entre 18 a 23 alunos, correspondendo a 70,4%, seguindo-se as turmas de 13 a 17 alunos com um valor de 16,7%.
- Duas unidades orgânicas têm 2 turmas cada com menos de 13 alunos.

- Verifica-se a existência de 20,0% de turmas constituídas por mais de 23 alunos.

### 3.2.2 Alunos com Necessidades Educativas Especiais

**Gráfico 16** – Alunos com necessidades educativas especiais



A ES-RG não tem alunos sinalizados com Necessidades Educativas Especiais.

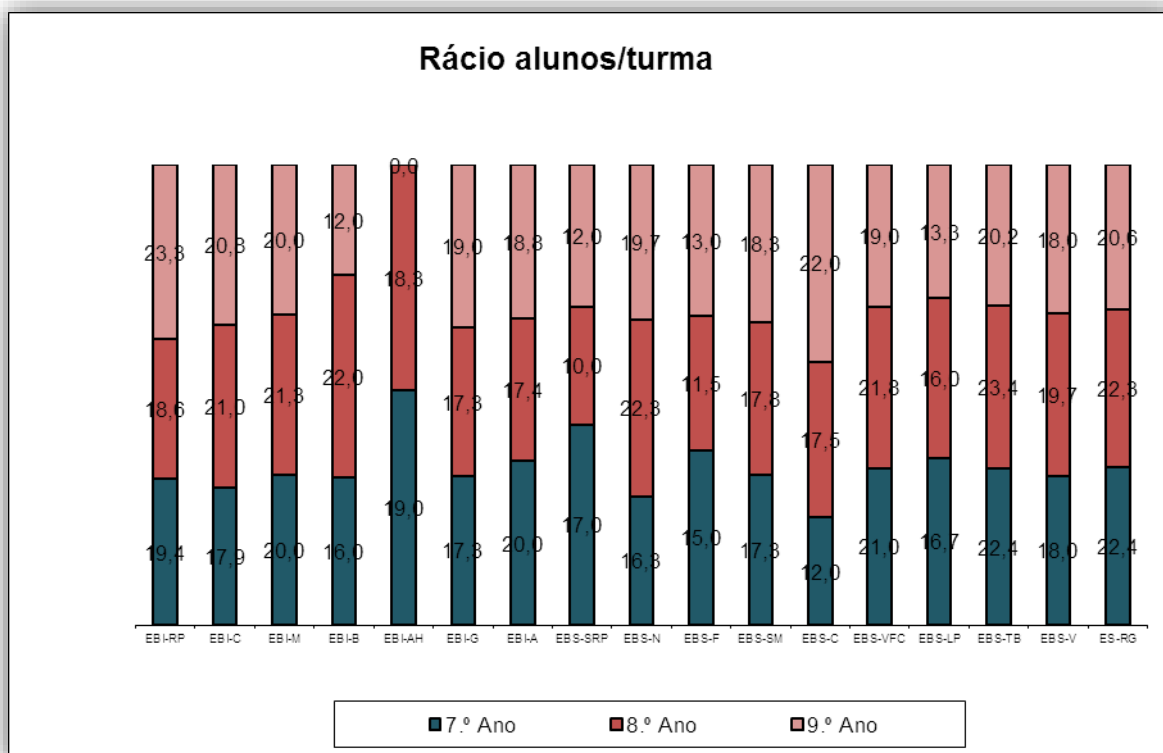
A EBI-M e a EBS-V, com um total de 224 e 149 alunos, têm respectivamente 3 e 2 alunos com Necessidades Educativas Especiais, o que corresponde a um valor de 1,3% em ambas.

A EBI-A e a EBS-SRP, apresentam um total de 282 e 78 alunos, respectivamente, sendo 62 e 13 alunos com Necessidades Educativas Especiais, o que corresponde a 22,0% e 16,7%.

Num universo de 3540 alunos, 242 estão sinalizados com NEE, o que corresponde a 6,8%.

### 3.2.3 Rácios aluno/turma

Gráfico 17 – Rácios



Do Gráfico 17 e Anexo 4.3, pode ler-se:

- No total das 17 unidades orgânicas intervencionadas e num total de 3540 alunos, a que correspondem 186 turmas, o rácio aluno/turma é de 19,0.
- No 7.º ano de escolaridade o rácio aluno/turma situa-se nos 18,9. Neste ano de escolaridade é a EBS-TB e ES-RG que apresentam o rácio mais elevado, 22,4 em ambas e a EBS-C o rácio mais baixo, 12,0.
- No 8.º ano de escolaridade o rácio aluno/turma situa-se nos 19,4. É na EBS-TB que o valor do rácio é mais elevado, com 23,4, e o mais baixo, 10,0, na EBS-SRP.
- No 9.º ano de escolaridade o rácio aluno/turma situa-se nos 18,8, sendo o valor do rácio mais elevado na EBI-RP, com 23,3, e o mais baixo, 12,0, na EBI-B e EBS-SRP.
- A EBI-AH não oferece o 9.º ano de escolaridade.

### 3.2.4. Educação Física

**Quadro IV – Educação Física**

Unidades Orgânicas	N.º total de turmas	N.º de turmas da amostragem	N.º de turmas que não respeitam os 90' findo o período de almoço
EBI-RP	16	8	0
EBI-C	17	8	0
EBI-M	11	6	0
EBI-B	5	5	0
EBI-AH	9	4	1
EBI-G	9	9	0
EBI-A	15	8	0
EBS-SRP	6	3	0
EBS-N	9	6	0
EBS-F	7	6	3
EBS-SM	11	6	3
EBS-C	5	5	1
EBS-VFC	12	6	0
EBS-LP	8	6	1
EBS-TB	15	8	0
EBS-V	8	8	0
ES-RG	23	12	0

A EBI-AH, EBS-F, EBS-SM, EBS-C e EBS-LP são as unidades orgânicas onde nove turmas não respeitam o intervalo de 90 minutos findo o período de almoço.

## 4. Turmas constituídas ao abrigo de legislação específica

Quadro V – Programa Oportunidade

Programa Oportunidade								
Unidades orgânicas	I		II		III		Profissionalizante	
	N.º de turmas	N.º de alunos	N.º de turmas	N.º de alunos	N.º de turmas	N.º de alunos	N.º de turmas	N.º de alunos
EBI-RP	6	88	3	64	3	65	1	15
EBI-C			2	23	1	8		
EBI-M			1	12				
EBI-AH			1	7				
EBI-RI	1	14	1	15				
EBI-G	1	5					1	13
EBI-A	1	8	1	9				
EBS-VFC			2	16				
EBS-LP							1	2
EBS-TB	1	11						
<b>TOTAL</b>	<b>10</b>	<b>126</b>	<b>11</b>	<b>146</b>	<b>4</b>	<b>73</b>	<b>3</b>	<b>30</b>

Quadro VI – PROFIJ

PROFIJ						
Unidades orgânicas	II		III		IV	
	N.º de turmas	N.º de alunos	N.º de turmas	N.º de alunos	N.º de turmas	N.º de alunos
EBI-C			4	46		
EBI-M	3	35				
EBI-B	3	34				
EBI-AH	2	23				
EBI-G	2	23				
EBI-A	3	40				
EBS-SRP	2	18			1	14
EBS-N	1	5			1	5
EBS-F	4	46			1	10
EBS-SM	3	24	1	16		
EBS-C	1	9				
EBS-LP	2	22			3	36
EBS-V	2	30				
ES-RG	5	78			4	69
<b>TOTAL</b>	<b>33</b>	<b>387</b>	<b>5</b>	<b>62</b>	<b>10</b>	<b>134</b>



**Quadro VII – Cursos Vocacionais**

<b>Cursos Vocacionais</b>				
Unidades orgânicas	2.º ciclo		3.º ciclo	
	N.º de turmas	N.º de alunos	N.º de turmas	N.º de alunos
<b>EBI-C</b>	2	34		
<b>EBI-AH</b>	1	10	1	11
<b>EBI-A</b>			2	23
<b>EBS-N</b>			1	19
<b>EBS-VFC</b>			3	53
<b>EBS-TB</b>	1	13	1	10
<b>ES-RG</b>	3	44		
<b>TOTAL</b>	<b>7</b>	<b>101</b>	<b>8</b>	<b>116</b>

Dos Quadros V, VI e VII pode ler-se:

- Cinco unidades orgânicas oferecem o Programa Oportunidade: I, a 126 alunos, II, a 146 alunos, III, a 73 alunos.
- O Programa Oportunidade Profissionalizante é oferecido na EBI-RP, EBI-G e EBS-LP, respetivamente a 15, 13 e 2 alunos.
- A unidade orgânica que apresenta o maior número de alunos no Programa Oportunidade é a EBI-RP, com um total de 232 alunos.
- Os Cursos PROFIJ funcionam em 14 unidades orgânicas, sendo frequentados no PROFIJ II por 387 alunos, no PROFIJ III por 62 e no PROFIJ IV, por 134 alunos.
- A ES-RG é a unidade orgânica com mais alunos matriculados no curso do PROFIJ, 147 alunos.
- Oito unidades orgânicas oferecem Cursos Vocacionais, sendo que um total de 101 alunos frequenta o 2.º ciclo e 116 frequenta o 3.º ciclo do ensino básico.
- Os cursos envolvem um total de 15 turmas e 217 alunos.
- A EBI-CM tem um protocolo com a Kairos Perkursos e nesse âmbito funcionam 2 turmas frequentadas por 21 alunos.

**Quadro VIII – UNECAS**

<b>Turmas Projeto Curricular Adaptado/UNECA/PROGRAMAS</b>								
Unidades orgânicas	Turmas Projeto Curricular Adaptado	Ocupacional	Socioeducativa	Transição para a Vida Ativa	Educação de alunos Surdos	Educação de alunos cegos e com baixa visão	Educação de alunos com paralisia cerebral ou multideficiência	Educação de alunos com espectro do autismo
	N.º de alunos	N.º de alunos	N.º de alunos	N.º de alunos	N.º de alunos	N.º de alunos	N.º de alunos	N.º de alunos
<b>EBI-RP</b>		10	20	151		4		
<b>EBI-C</b>	48	3	6	11				
<b>EBI-M</b>	28	10	17	37				
<b>EBI-B</b>			7	18				
<b>EBI-H</b>	39	9	12	16				7
<b>EBI-AH</b>	93	8		85				
<b>EBI-RI</b>	33	14	33	10				
<b>EBI-G</b>	20			12				
<b>EBI-CM</b>	87	5	12	27		1	1	9
<b>EBI-A</b>	12	10	19	54	23			
<b>EBS-SRP</b>		1					2	3
<b>EBS-N</b>	6		1	35				
<b>EBS-F</b>	5		3					2
<b>EBS-SM</b>	7	1	4	8	1			
<b>EBS-C</b>				5				
<b>EBS-VFC</b>	41	5		6				2
<b>EBS-LP</b>		3	4	2				
<b>EBS-TB</b>	20	12	22	60			6	
<b>EBS-V</b>		4	5	7				
<b>ES-RG</b>				56				
<b>Total</b>	<b>439</b>	<b>95</b>	<b>165</b>	<b>600</b>	<b>24</b>	<b>5</b>	<b>9</b>	<b>23</b>

Do Quadro VIII pode ler-se:

- Todas as unidades orgânicas constituíram unidades especializadas e/ou programas específicos do Regime Educativo Especial com o objetivo de dar respostas às crianças/alunos com Necessidades Educativas Especiais.
- Das várias UNECAS/Programas destacam-se aqueles que visam promover a transição para a vida pós-escolar dos jovens, envolvendo um total de 600 alunos.
- Catorze unidades orgânicas oferecem o Programa Socioeducativo a 165 alunos.
- O Programa Ocupacional é desenvolvido em catorze unidades orgânicas envolvendo um total de 95 alunos.

- Verifica-se a existência de 439 alunos que frequentam nas várias unidades orgânicas, turmas com projeto curricular adaptado.
- A educação de alunos cegos e com baixa visão conta com uma frequência de 5 alunos.
- Nove alunos, no total das unidades orgânicas intervencionadas, apresentam paralisia cerebral ou multideficiência.
- A educação de alunos com o espectro do autismo abrange um universo de 23 alunos.
- A educação de alunos surdos é desenvolvida em duas unidades orgânicas, envolvendo um total de 24 alunos.

## 5. Ensino secundário

### 5.1 Cursos científico-humanísticos

Quadro IX – Cursos do 10.º ano

	10.º ano																			
	EBS-SRP		EBS-N		EBS-F		EBS-SM		EBS-C		EBS-VFC		EBS-LP		EBS-TB		EBS-V		ES-RG	
	N.º de turmas	N.º de alunos	N.º de turmas	N.º de alunos	N.º de turmas	N.º de alunos	N.º de turmas	N.º de alunos	N.º de turmas	N.º de alunos	N.º de turmas	N.º de alunos	N.º de turmas	N.º de alunos	N.º de turmas	N.º de alunos	N.º de turmas	N.º de alunos	N.º de turmas	N.º de alunos
Ciências e Tecnologias	1	4	1	17	1	13	2	28	1	10	2	42	1	12	3	51	1	17	3	60
Línguas e Humanidades	1	7	1	14	1	14	1	17	1	12	2	34	1	14	2	33	1	18	4	86
Artes Visuais	0	0	0	0	1	3	0	0	0	0	0	0	1	5	2	22	0	0	1	15
Socioeconómicas	0	0	0	0	1	5	0	0	0	0	0	0	1	1	0	0	0	0	1	17

**Quadro X – Cursos do 11.º ano**

	11.º ano																			
	EBS-SRP		EBS-N		EBS-F		EBS-SM		EBS-C		EBS-VFC		EBS-LP		EBS-TB		EBS-V		ES-RG	
	N.º de turmas	N.º de alunos	N.º de turmas	N.º de alunos	N.º de turmas	N.º de alunos	N.º de turmas	N.º de alunos	N.º de turmas	N.º de alunos	N.º de turmas	N.º de alunos	N.º de turmas	N.º de alunos	N.º de turmas	N.º de alunos	N.º de turmas	N.º de alunos	N.º de turmas	N.º de alunos
Ciências e Tecnologias	1	10	1	16	1	4	1	17	1	11	2	30	1	15	2	40	1	13	2	45
Línguas e Humanidades	1	8	1	15	1	15	1	15	1	16	2	28	1	17	1	17	1	22	2	57
Artes Visuais	0	0	0	0	0	0	1	8	0	0	0	0	1	7	1	18	0	0	0	0
Socioeconómicas	0	0	0	0	1	3	0	0	0	0	0	0	1	2	0	0	0	0	1	10

**Quadro XI – Cursos do 12.º ano**

	12.º ano																			
	EBS-SRP		EBS-N		EBS-F		EBS-SM		EBS-C		EBS-VFC		EBS-LP		EBS-TB		EBS-V		ES-RG	
	N.º de turmas	N.º de alunos	N.º de turmas	N.º de alunos	N.º de turmas	N.º de alunos	N.º de turmas	N.º de alunos	N.º de turmas	N.º de alunos	N.º de turmas	N.º de alunos	N.º de turmas	N.º de alunos	N.º de turmas	N.º de alunos	N.º de turmas	N.º de alunos	N.º de turmas	N.º de alunos
Ciências e Tecnologias	1	5	1	16	1	4	1	24	1	13	2	41	1	11	2	54	1	11	3	66
Línguas e Humanidades	1	8	1	19	1	7	1	8	1	13	2	43	1	15	2	37	1	22	2	51
Artes Visuais	0	0	0	0	0	0	0	0	0	0	0	0	1	5	1	19	0	0	0	0
Socioeconómicas	0	0	0	0	1	7	0	0	0	0	0	0	0	0	0	0	0	0	1	17

Dos Quadros IX, X e XI pode ler-se:

- O número de unidades orgânicas intervencionadas com ensino secundário foi de 10.
- O número total de alunos é de 1546, distribuídos por 101 turmas.
- A unidade orgânica com maior número de alunos é a ES-RG com um total de 424 alunos e 20 turmas.
- A unidade orgânica com menor número de alunos é a EBS-SRP com um total de 42 alunos e 6 turmas.

Curso de Ciências e Tecnologias:

- O total de alunos de 10.º, 11.º e 12.º anos é de 700. Frequentam o 10.º ano, 254 alunos, o 11.º ano, 201 alunos e o 12.º ano, 245 alunos.

- As unidades orgânicas com maior número de alunos são: a ES-RG com um total de 171, sendo 60 do 10.º ano, 45 do 11.º ano e 66 do 12.º ano; e a EBS-TB com um total de 145 alunos, sendo 51 do 10.º ano, 40 do 11.º ano e 54 do 12.º ano.
- A unidade orgânica com menor número de alunos é a EBS-SRP com 19 alunos, sendo 4 do 10.º ano, 10 do 11.º ano e 5 do 12.º ano.

#### Curso de Línguas e Humanidades:

- O total de alunos de 10.º, 11.º e 12.º anos é de 682. Frequentam o 10.º ano, 249 alunos, o 11.º ano, 210 alunos e o 12.º ano, 223 alunos.
- As unidades orgânicas com maior número de alunos são: a ES-RG com um total de 194, sendo 86 do 10.º ano, 57 do 11.º ano e 51 do 12.º ano; e a EBS-VFC com um total de 105, sendo 34 do 10.º ano, 28 do 11.º ano e 43 do 12.º ano.
- A unidade orgânica com menor número de alunos é a EBS-SRP com um total de 23, sendo 7 do 10.º ano, 8 do 11.º ano e 8 do 12.º ano.

#### Curso de Artes Visuais:

- O total de alunos de 10.º, 11.º e 12.º anos é de 102. Frequentam o 10.º ano, 45 alunos, o 11.º ano, 33 alunos e o 12.º ano, 24 alunos.
- As unidades orgânicas com maior número de alunos são: a EBS-TB com um total de 59, sendo 22 do 10.º ano, 18 do 11.º ano e 19 do 12.º ano; e a EBS-LP com um total de 17, sendo 5 do 10.º ano, 7 do 11.º ano e 5 do 12.º ano.
- A unidade orgânica com menor número de alunos é a EBS-F com uma turma com 3 alunos que frequentam o 10.º ano.

#### Curso de Ciências Socioeconômicas:

- O total de alunos de 10.º, 11.º e 12.º anos é de 62. Frequentam o 10.º ano, 23 alunos, o 11.º ano, 15 alunos e o 12.º ano, 24 alunos.
- A unidade orgânica com maior número de alunos é a ES-RG com 44, sendo 17 do 10.º ano, 10 do 11.º ano e 17 do 12.º ano.
- A unidade orgânica com menor número de alunos é a EBS-LP com um total de 3 alunos, 1 no 10.º ano e 2 no 11.º ano.

## 5.2 Cursos profissionais

**Quadro XII – Cursos do 10.º ano**

	10.º ano							
	EBS-SM		EBS-VFC		EBS-TB		ES-RG	
	N.º de turmas	N.º de alunos	N.º de turmas	N.º de alunos	N.º de turmas	N.º de alunos	N.º de turmas	N.º de alunos
Técnico de Gestão	1	7						
Técnico de Gestão do Ambiente	1	20						
Técnico de Vendas			1	9				
Técnico de Receção			1	19				
Técnico de Apoio à Infância					1	23		
Técnico de Processamento e Controlo de Qualidade Alimentar							2	34

**Quadro XIII – Cursos do 11.º ano**

	11.º ano											
	EBS-SRP		EBS-SM		EBS-VFC		EBS-TB		EBS-V		ES-RG	
	N.º de turmas	N.º de alunos	N.º de turmas	N.º de alunos	N.º de turmas	N.º de alunos	N.º de turmas	N.º de alunos	N.º de turmas	N.º de alunos	N.º de turmas	N.º de alunos
Gestão de equipamentos informáticos	1	5										
Técnico de Gestão do Ambiente			1	13								
Técnico de Apoio à Gestão Desportiva			1	4			1	11				
Técnico de Apoio à Infância					1	19						
Técnico de Proteção Civil					1	12						
Animador Social									1	13		
Técnico Auxiliar de Saúde											1	18
Técnico de Animação Sociocultural											2	36
Técnico de Secretariado											2	32

**Quadro XIV – Cursos do 12.º ano**

	12.º ano													
	EBS-N		EBS-SM		EBS-VFC		EBS-LP		EBS-TB		EBS-V		ES-RG	
	N.º de turmas	N.º de alunos	N.º de turmas	N.º de alunos	N.º de turmas	N.º de alunos	N.º de turmas	N.º de alunos	N.º de turmas	N.º de alunos	N.º de turmas	N.º de alunos	N.º de turmas	N.º de alunos
Técnico Auxiliar de Saúde	1	7												
Técnico de Gestão			1	6										
Técnico de Gestão do Ambiente			1	14										
Técnico de Auxiliar de Saúde					1	6								
Técnico de Secretariado					1	21							2	33
Técnico de Produção Agrária-Produção Animal							1	13						
Técnico de Apoio à Infância									1	8				
Técnico de Secretariado											1	19		
Técnico de Processamento e Controlo de Qualidade Alimentar													1	27

Do Quadros XII, XIII e XIV pode ler-se:

- O número total de alunos é de 429, distribuídos por 28 turmas em 8 unidades orgânicas.
- No 10.º ano, quatro unidades orgânicas (EBS-SM, EBS-VFC, EBS-TB, ES-RG) oferecem a frequência de 6 cursos, envolvendo um total de 112 alunos distribuídos por 7 turmas.
- No 11.º ano, seis unidades orgânicas (EBS-SRP, EBS-SM, EBS-VFC, EBS-TB, EBS-V, ES-RG) oferecem a frequência de 9 cursos, envolvendo um total de 163 alunos distribuídos por 12 turmas.
- No 12.º ano, sete unidades orgânicas (EBS-N, EBS-SM, EBS-VFC, EBS-LP, EBS-TB, EBS-V, ES-RG) oferecem a frequência de 9 cursos, envolvendo um total de 154 alunos distribuídos por 9 turmas.

## 5.3 Educação Física

**Quadro XV – Organização e Gestão da Educação Física**

Unidades Orgânicas	N.º total de turmas	N.º de turmas da amostragem	N.º de turmas que não respeitam os 90' findo o período de almoço
EBS-SRP	6	3	0
EBS-N	8	6	0
EBS-F	10	6	0
EBS-SM	15	6	0
EBS-C	6	6	0
EBS-VFC	12	6	0
EBS-LP	11	6	0
EBS-TB	16	8	0
EBS-V	9	9	0
ES-RG	20	10	0

Não se verificaram turmas que não respeitassem o intervalo de 90 minutos findo o período de almoço.

## 6. ENSINO ARTÍSTICO

**Quadro XVI – Ensino artístico**

	Ensino Artístico			
	EBI-H	EBS-SRP	EBS-LP	EBS-TB
	N.º de alunos	N.º de alunos	N.º de alunos	N.º de alunos
Curso de Iniciação	87	0	0	107
	Ensino Artístico Especializado			
Curso básico do ensino artístico do 2.º ciclo	40	18	49	54
Curso básico do ensino artístico do 3.º ciclo	28	11	42	61

	Ensino Artístico Secundário	
	EBI-H	EBS-TB
	N.º de alunos	N.º de alunos
10.º ano	7	1
11.º ano	0	4
12.º ano	1	3



- Da totalidade das unidades orgânicas intervencionadas quatro oferecem a frequência do Ensino Artístico, a EBI-H, EBS-SRP, EBS-LP e EBS-TB.
- O curso de iniciação musical é frequentado por 194 alunos, sendo lecionado a 87 alunos na EBI-H e 107 na EBS-TB.
- O Curso básico do ensino artístico ao nível do 2.º ciclo envolve 161 alunos e ao nível do 3.º ciclo envolve 142 alunos.
- O Ensino Artístico Secundário é ministrado em duas unidades orgânicas, EBI-H e EBS-TB, a 8 alunos em cada.
- O curso livre é oferecido em três unidades orgânicas, na EBI-H a 14 alunos, na EBS-LP a 1 aluno e na EBS-TB a 180 alunos

## 7. Serviço docente

Na distribuição de serviço docente os conselhos executivos utilizaram critérios definidos em diploma próprio.

Algumas unidades orgânicas estabeleceram critérios que, apesar, de não serem específicos para cada ciclo de ensino, privilegiaram aspetos como: a continuidade do docente da turma, a adequação do perfil do docente e a manutenção de equipas estáveis.

**Quadro XIV – Trabalho Suplementar**

	<b>Trabalho Suplementar</b>			
	<b>N.º de horários com trabalho suplementar</b>		<b>N.º de horários de docentes com redução por idade e tempo de serviço</b>	
	<b>N.º de horários</b>	<b>N.º de horas</b>	<b>N.º de horários</b>	<b>N.º de horas</b>
<b>EBI-RP</b>	0	0	0	0
<b>EBI-C</b>	0	0	0	0
<b>EBI-M</b>	0	0	0	0
<b>EBI-B</b>	0	0	0	0
<b>EBI-H</b>	4	8	3	7
<b>EBI-AH</b>	14	20	2	3
<b>EBI-RI</b>	1	2	0	0
<b>EBI-G</b>	0	0	0	0
<b>EBI-CM</b>	0	0	0	0
<b>EBI-A</b>	0	0	0	0

<b>EBS-SRP</b>	0	0	0	0
<b>EBS-N</b>	2	3	0	0
<b>EBS-F</b>	1	2	0	0
<b>EBS-SM</b>	16	22	6	8
<b>EBS-C</b>	0	0	0	0
<b>EBS-VFC</b>	0	0	0	0
<b>EBS-LP</b>	1	1	0	0
<b>EBS-TB</b>	0	0	0	0
<b>EBS-V</b>	9	11	0	0
<b>ES-RG</b>	2	5	0	0

Do total das unidades orgânicas apresentadas, onze não atribuíram trabalho suplementar aos docentes (EBS-RP, EBS-C, EBS-M, EBS-B, EBS-G, EBS-CM, EBS-A, EBS-SRP, EBS-C, EBS-VFC, EBS-TB).

É na EBS-SM que se verifica o maior número de horas de trabalho suplementar, num total de 22 horas.

Na totalidade das unidades orgânicas foram atribuídas 18 horas de trabalho suplementar, a 11 docentes, com redução da componente letiva por idade e tempo de serviço.

**Quadro XV – Número de docentes**

Número de docentes							
	Educação Pré-Escolar		1.º Ciclo		2.º Ciclo	3.º Ciclo e Ensino Secundário	Ensino Artístico
	N.º de docentes titulares	N.º de docentes exclusivamente de apoio e substituição	N.º de docentes titulares	N.º de docentes exclusivamente de apoio e substituição	N.º de docentes	N.º de docentes	N.º de docentes
<b>EBI-RP</b>	19	1	47	5	60	55	
<b>EBI-C</b>	18	4	38	9	42	63	
<b>EBI-M</b>	10	0	19	5	33	33	
<b>EBI-B</b>	5	1	8	1	14	27	
<b>EBI-H</b>	16	4	39	11	50		14
<b>EBI-AH</b>	7	6	34	42	81	29	
<b>EBI-RI</b>	19	2	40	13	98		
<b>EBI-G</b>	9	1	17	4	30	32	
<b>EBI-CM</b>	21	4	51	9	71		
<b>EBI-A</b>	15	2	28	6	45	57	
<b>EBS-SRP</b>	4	1	7	2	16	32	1
<b>EBS-N</b>	7	1	14	2	27	44	
<b>EBS-F</b>	5	1	9	3	20	43	
<b>EBS-SM</b>	9	2	17	2	24	73	
<b>EBS-C</b>	2	1	6	2	11	24	
<b>EBS-VFC</b>	8	1	22	10	41	78	
<b>EBS-LP</b>	6	3	13	4	24	46	8
<b>EBS-TB</b>	13	4	35	10	34	80	30
<b>EBS-V</b>	6	2	14	6	23	44	
<b>ES-RG</b>						155	

Nas unidades orgânicas intervencionadas verificou-se a existência de docentes de apoio ao nível da educação pré-escolar e do 1.º ciclo do ensino básico. Nos restantes ciclos não há docentes exclusivamente para apoio e substituição pelo facto dos docentes das turmas terem nos seus horários tempos destinados a essas tarefas.

**Quadro XVI – Horários dos docentes**

	N.º de docentes com mais de 5 tempos diários consecutivos	N.º de docentes com mais de 7 tempos diários interpolados
<b>EBI-RP</b>	25	2
<b>EBI-C</b>	22	10
<b>EBI-M</b>	6	0
<b>EBI-B</b>	0	3
<b>EBI-H</b>	4	1
<b>EBI-AH</b>	1	0
<b>EBI-RI</b>	0	2
<b>EBI-G</b>	5	2
<b>EBI-CM</b>	4	0
<b>EBI-A</b>	18	2
<b>EBS-SRP</b>	0	0
<b>EBS-N</b>	9	0
<b>EBS-F</b>	0	0
<b>EBS-SM</b>	11	3
<b>EBS-C</b>	0	0
<b>EBS-VFC</b>	24	0
<b>EBS-LP</b>	32	6
<b>EBS-TB</b>	14	1
<b>EBS-V</b>	16	3
<b>ES-RG</b>	13	9

Em algumas unidades orgânicas foi visível o consentimento dado pelos docentes para a lecionação de mais de 5 tempos letivos diários consecutivos e/ou de mais de 7 tempos letivos diários interpolados, em conformidade com o estipulado no n.º 3 do artigo 119.º do ECDRAA.

## 7.1 Componente não letiva

Nas 20 unidades orgânicas intervencionadas foi observada a implementação de atividades educativas nomeadamente clubes temáticos, bibliotecas, programas de tutoria, atividades desportivas, TIC's, gabinete disciplinar,

---

ecoescola, gabinete de saúde escolar, atividades oficinais, musicais, teatrais, salas de estudo, projetos, Programa Fênix, PROFIJ, coordenações, atividades do departamento, espaço lúdico-pedagógico e substituição por ausência imprevista.

---

## DESCONFORMIDADES

No universo das unidades orgânicas intervencionadas verificaram-se, em síntese, as desconformidades seguintes:

- Turmas em que não é respeitado, em pelo menos um dos tempos, um mínimo de 90 minutos de intervalo entre o termo do período destinado para o almoço e o início da aula de Educação Física, não se cumprindo assim a organização dos horários prevista na alínea f) do n.º 1 do art.º 32.º do RGAPA.
- Turmas em que não foi respeitada a alínea a) do n.º 5 do art.º 31.º do RGAPA, sendo o período destinado ao almoço dos respetivos alunos, inferior a 60m.
- Turmas que, em alguns dias da semana, iniciam o período destinado ao almoço antes das 12:00 h, o que contraria as disposições constantes na alínea b) do n.º 5 do art.º 31.º do RGAPA.
- Turmas em que a carga letiva diária tem 8, 9 e/ou 10 tempos, com e sem disciplinas de carácter prático, o que contraria as disposições constantes da alínea c) do n.º 1 do art.º 32.º do RGAPA.
- Turmas onde a distribuição da carga horária semanal da disciplina de Educação Física, no 2.º e 3.º ciclos do ensino básico, não contempla um intervalo de duração adequada, de forma a garantir o tempo útil da aula, contrariando o disposto no n.º 3 do art.º 87.º do RGAPA.
- Turmas onde a distribuição da carga horária semanal da disciplina de Educação Física, no ensino básico e secundário, foi executada em duas sessões, em dias consecutivos, contrariando o disposto no n.º 2 do art.º 87.º e art.º 88.º do RGAPA.
- Docentes cujos horários não se desenvolvem em cinco dias de trabalho no estabelecimento, contrariando o definido no n.º 2 do artigo 117.º do ECD da RAA
- Docentes do grupo de recrutamento 110, lecionam a disciplina de DPS aos 2.º e 3.º ciclos e Programas Específicos do Regime Educativo Especial tendo-lhes sido distribuídos 20 tempos semanais de lecionação e 2 de direção de turma, e 4 tempos na componente não letiva. Esta

---

situação contrária o disposto no n.º 2 do artigo 118.º do ECDRAA, o qual define uma componente letiva de 25 horas semanais para o pessoal docente do 1.º ciclo.

- O ECD na RAA define nos seus artigos 118.º, 119.º e 120.º, respetivamente a componente letiva, a organização da componente letiva e as aulas de substituição, alguns órgãos executivos atribuíram reduções a docentes, na componente letiva, que não se encontram plasmadas nos artigos referidos.

---

## ANÁLISE COMPARATIVA DE ALGUNS INDICADORES

Neste item, estabelece-se ao nível da educação pré-escolar e do ensino básico, a comparação de alguns indicadores, recolhidos durante esta atividade inspetiva Organização do Ano Letivo, com dados semelhantes das ações relativas aos anos letivos de 2014/2015 e 2015/2016.

Para um adequado entendimento das comparações efetuadas, acautelase o facto de, incidindo a comparação dos dados recolhidos sobre amostras com dimensão e características diferentes, as análises efetuadas deverem ser lidas com prudência.

São objeto de análise comparativa os seguintes itens:

### **Educação pré-escolar:**

- Rácio criança/grupo
- Rácio criança/educador
- Crianças com Necessidades Educativas Especiais

### **1.º ciclo do ensino básico:**

- Rácio aluno/turma
- Rácio aluno/professor
- Alunos com Necessidades Educativas Especiais

### **2.º ciclo do ensino básico:**

- Rácio aluno/turma

### **3.º ciclo do ensino básico:**

- Rácio aluno/turma



---

## Educação pré-escolar

### Rácio criança/grupo

Verifica-se que no presente ano letivo o rácio criança/grupo aumentou ligeiramente em relação ao ano letivo anterior.

2014/2015	2015/2016	2016/2017
17,4	16,1	16,3

### Rácio criança/educador

Verifica-se uma diminuição do rácio no presente ano letivo.

2014/2015	2015/2016	2016/2017
14,7	13,8	13,3

### Crianças com Necessidades Educativas Especiais

No presente ano letivo verificou-se um aumento na percentagem de crianças sinalizadas com Necessidades Educativas Especiais.

2014/2015	2015/2016	2016/2017
5,8%	4,3%	5,0%

## 1.º ciclo do ensino básico

### Rácio aluno/turma

Verifica-se um aumento do rácio em relação ao ano letivo anterior.

2014/2015	2015/2016	2016/2017
17,1	15,8	16,6

### Rácio aluno/professor

Verifica-se uma ligeira diminuição no valor do rácio no presente ano letivo e uma diminuição gradual ao longo dos 3 anos letivos.

2014/2015	2015/2016	2016/2017
13,9	13,4	13,1

### Alunos com Necessidades Educativas Especiais

Verifica-se um decréscimo do valor da percentagem de alunos sinalizados com Necessidades Educativas Especiais, no presente ano letivo. É uma diminuição ao longo do período comparativo.

2014/2015	2015/2016	2016/2017
14,3%	14,1%	12,4%

---

## 2.º ciclo do ensino básico

### Rácio aluno/turma

Constata-se um ligeiro aumento do rácio no presente ano letivo.

2014/2015	2015/2016	2016/2017
20,1	19,0	19,4

## 3.º ciclo do ensino básico

### Rácio aluno/turma

Constata-se a manutenção do valor do rácio no presente ano letivo.

2014/2015	2015/2016	2016/2017
20,2	19,0	19,0

---

## CONSIDERAÇÕES FINAIS

O Sistema Educativo Regional é o conjunto de meios existentes na Região pelo qual se concretiza o direito à educação. Considerando que a Inspeção Regional da Educação (IRE) desempenha uma função de elemento indutor da qualidade do referido Sistema Educativo e tendo em conta que os vários intervenientes, nos processos de qualidade, abrangem toda a comunidade educativa, desde docentes a encarregados de educação, obtendo-se desta forma uma visão holística do Sistema, considera-se neste relatório um conjunto de considerações dirigidas aos órgãos decisórios, nomeadamente, conselhos executivos das unidades orgânicas e Direção Regional da Educação.

**As unidades orgânicas devem dar cumprimento aos itens previstos nos diplomas legais que regulamentam a elaboração dos horários das turmas e distribuição do serviço docente. Assim, devem os mesmos:**

- Equacionar medidas que permitam o cumprimento na alínea c) do n.º 1 do art.º 32.º do RGAPA.
- Cumprir o estipulado na alínea a) do n.º 5 do art.º 31.º do RGAPA, não sendo o período destinado ao almoço dos respetivos alunos, inferior a 60m.
- Cumprir o estipulado na alínea b) do n.º 5 do art.º 31.º do RGAPA, no que concerne às turmas que, em alguns dias da semana, iniciam o período destinado ao almoço antes das 12:00 h.
- Cumprir o estipulado na alínea f) do n.º 1 do art.º 32.º do RGAPA, ou seja, ser respeitado um mínimo de 90 minutos de intervalo entre o termo do período destinado para o almoço e o início da aula de Educação Física.
- Cumprir o estipulado no n.º 3 do art.º 87.º do RGAPA, para que a distribuição da carga horária semanal da disciplina de Educação Física, no 2.º e 3.º ciclos do ensino básico, contemple um intervalo de duração adequada, de forma a garantir o tempo útil da aula.
- Cumprir o estipulado no n.º 2 do art.º 87.º e art.º 88.º do RGAPA onde a distribuição da carga horária semanal da disciplina de Educação Física, no ensino básico e secundário, foi executada em sessões, em dias não consecutivos.

- Cumprir o estipulado no n.º 2 do artigo 117.º do ECD da RAA, para que os horários dos docentes se desenvolvam em cinco dias de trabalho no estabelecimento.
- Cumprir o estipulado nos artigos 118.º, 119.º e 120.º do ECD na RAA, respetivamente a componente letiva, a organização da componente letiva e as aulas de substituição, atribuindo apenas, aos docentes, as reduções da componente letiva, aí previstas.

**Atendendo que a Direção Regional da Educação exerce a tutela das unidades orgânicas do Sistema Educativo Regional a mesma deve ter em consideração que:**

- Das 20 unidades orgânicas intervencionadas pela IRE, a totalidade das mesmas não consegue dar cumprimento ao estipulado na alínea c) do n.º 1 do art.º 32.º do RGAPA, que refere “na distribuição da carga letiva diária, as turmas não podem ter mais do que 6 tempos letivos consecutivos e, excecionalmente podem ser distribuídos até 8 tempos letivos diários, desde que sejam ocupados por 2 ou mais disciplinas de carácter prático”. Tal, deve-se a vários fatores de natureza pedagógica que uma vez estipulados em lei necessitam de uma reflexão para posterior alteração em sede de diploma legal.
- Tendo em vista o cumprimento da alínea c) do n.º 1 do art.º 32.º do RGAPA e considerando que a interpretação efetuada pelas unidades orgânicas sobre o conceito das “disciplinas de carácter prático” não é unívoca, afigura-se necessário que a tutela uniformize entendimento sobre esta matéria.
- Havendo docentes do grupo de recrutamento 110 que lecionam disciplina de DPS aos 2.º e 3.º ciclos e Programas Específicos do Regime Educativo Especial, cujo horários se desenvolvem em 22 duas horas semanais (sendo-lhes distribuídos 20 tempos semanais de lecionação, 2 de direção de turma e 4 tempos na componente não letiva), contrariando o disposto no n.º 2 do artigo 118.º do ECDRAA, o qual define uma componente letiva de 25 horas semanais para o pessoal docente do 1.º ciclo, haverá

---

necessidade de uma clarificação, a todas as unidades orgânicas a fim de se obter uma uniformização de procedimentos.

- Notificar, atempadamente, a IRE das informações/Ofícios-Circulares/Circulares eventualmente veiculadas às unidades orgânicas, relativamente ao funcionamento e organização do ano letivo.

Angra do Heroísmo, 12 de janeiro de 2016

**OS COORDENADORES**

---

Alda Maria Rodrigues Vicência

---

João Paulo Rodrigues Barbosa

# **ANEXOS**

## Anexo 1 – Educação Pré-Escolar

### Anexo 1.1 – Número de crianças da educação pré-escolar, por grupos

N.º de crianças da educação pré-escolar, por grupos											
Unidades Orgânicas	Grupos de crianças										Total de grupos
	<10	%	10 a 14	%	15 a 19	%	20	%	>20	%	
EBI-RP	1	5,3	0	0,0	4	21,1	13	68,4	1	5,3	19
EBI-C	0	0,0	5	29,4	7	41,2	1	5,9	4	23,5	17
EBI-M	0	0,0	2	20,0	6	60,0	2	20,0	0	0,0	10
EBI-B	1	20,0	0	0,0	4	80,0	0	0,0	0	0,0	5
EBI-H	1	6,3	5	31,3	6	37,5	2	12,5	2	12,5	16
EBI-AH	0	0,0	3	42,9	3	42,9	1	14,3	0	0,0	7
EBI-RI	1	5,3	2	10,5	15	78,9	1	5,3	0	0,0	19
EBI-G	1	11,1	2	22,2	6	66,7	0	0,0	0	0,0	9
EBI-CM	0	0,0	2	9,5	18	85,7	1	4,8	0	0,0	21
EBI-A	0	0,0	4	26,7	8	53,3	2	13,3	1	6,7	15
EBS-SRP	0	0,0	1	25,0	3	75,0	0	0,0	0	0,0	4
EBS-N	0	0,0	3	42,9	4	57,1	0	0,0	0	0,0	7
EBS-F	1	20,0	3	60,0	1	20,0	0	0,0	0	0,0	5
EBS-SM	0	0,0	3	33,3	4	44,4	2	22,2	0	0,0	9
EBS-C	2	100,0	0	0,0	0	0,0	0	0,0	0	0,0	2
EBS-VFC	0	0,0	0	0,0	6	75,0	1	12,5	1	12,5	8
EBS-LP	0	0,0	1	16,7	2	33,3	2	33,3	1	16,7	6
EBS-TB	1	7,7	9	69,2	2	15,4	1	7,7	0	0,0	13
EBS-V	0	0,0	0	0,0	2	66,7	0	0,0	1	33,3	3
<b>TOTAL</b>	<b>9</b>	<b>4,6</b>	<b>45</b>	<b>23,1</b>	<b>101</b>	<b>51,8</b>	<b>29</b>	<b>14,9</b>	<b>11</b>	<b>5,6</b>	<b>195</b>



## Anexo 1.2 – Crianças com Necessidades Educativas Especiais

% de crianças com Necessidades Educativas Especiais inseridas no ensino regular			
Unidades Orgânicas	Total de crianças	Total de crianças sinalizadas com NEE	%
<b>EBI-RP</b>	355	17	4,8
<b>EBI-C</b>	291	11	3,8
<b>EBI-M</b>	166	5	3,0
<b>EBI-B</b>	64	2	3,1
<b>EBI-H</b>	259	6	2,3
<b>EBI-AH</b>	112	5	4,5
<b>EBI-RI</b>	306	13	4,2
<b>EBI-G</b>	134	4	3,0
<b>EBI-CM</b>	368	24	6,5
<b>EBI-A</b>	252	13	5,2
<b>EBS-SRP</b>	63	1	1,6
<b>EBS-N</b>	107	7	6,5
<b>EBS-F</b>	61	1	1,6
<b>EBS-SM</b>	148	14	9,5
<b>EBS-C</b>	8	0	0,0
<b>EBS-VFC</b>	144	16	11,1
<b>EBS-LP</b>	108	7	6,5
<b>EBS-TB</b>	174	12	6,9
<b>EBS-V</b>	57	2	3,5
<b>TOTAL</b>	<b>3177</b>	<b>160</b>	<b>5,0</b>

### Anexo 1.3 – Rácios – crianças/grupo, crianças/educador

Rácios					
Unidades Orgânicas	Total de crianças	Total de grupos		Total de educadores	
		Total	Rácio	Total	Rácio
<b>EBI-RP</b>	355	19	18,7	20	17,8
<b>EBI-C</b>	291	17	17,1	21	13,9
<b>EBI-M</b>	166	10	16,6	10	16,6
<b>EBI-B</b>	64	5	12,8	6	10,7
<b>EBI-H</b>	259	16	16,2	20	13,0
<b>EBI-AH</b>	112	7	16,0	13	8,6
<b>EBI-RI</b>	306	19	16,1	21	14,6
<b>EBI-G</b>	134	9	14,9	10	13,4
<b>EBI-CM</b>	368	21	17,5	25	14,7
<b>EBI-A</b>	252	15	16,8	17	14,8
<b>EBS-SRP</b>	63	4	15,8	5	12,6
<b>EBS-N</b>	107	7	15,3	8	13,4
<b>EBS-F</b>	61	5	12,2	6	10,2
<b>EBS-SM</b>	148	9	16,4	11	13,5
<b>EBS-C</b>	8	2	4,0	3	2,7
<b>EBS-VFC</b>	144	8	18,0	9	16,0
<b>EBS-LP</b>	108	6	18,0	9	12,0
<b>EBS-TB</b>	174	13	13,4	17	10,2
<b>EBS-V</b>	57	3	19,0	8	7,1
<b>TOTAL</b>	<b>3177</b>	<b>195</b>	<b>16,3</b>	<b>239</b>	<b>13,3</b>

## Anexo 2 – 1.º Ciclo do Ensino Básico

### Anexo 2.1 – Dimensão dos estabelecimentos de educação e ensino

<b>Dimensão dos estabelecimentos de educação e de ensino, por n.º de alunos</b>		
<b>Unidades orgânicas</b>	<b>N.º de turmas</b>	<b>N.º de alunos</b>
EBI-RP	47	889
EBI-C	33	482
EBI-M	19	310
EBI-B	8	96
EBI-H	30	509
EBI-AH	30	545
EBI-RI	40	704
EBI-G	17	246
EBI-CM	45	841
EBI-A	28	460
EBS-SRP	7	106
EBS-N	14	222
EBS-F	9	139
EBS-SM	17	233
EBS-C	6	111
EBS-VFC	22	362
EBS-LP	12	161
EBS-TB	32	508
EBS-V	14	193

## Anexo 2.2 – Distribuição dos alunos por turma

Unidades Orgânicas	Alunos por turma												Total de turmas
	<10	%	10 a 12	%	13 a 17	%	18 a 22	%	23	%	>23	%	
EBI-RP	0	0,0	1	2,1	12	25,5	33	70,2	1	2,1	0	0,0	47
EBI-C	2	6,1	6	18,2	20	60,6	5	15,2	0	0,0	0	0,0	33
EBI-M	0	0,0	1	5,3	13	68,4	5	26,3	0	0,0	0	0,0	19
EBI-B	1	12,5	4	50,0	3	37,5	0	0,0	0	0,0	0	0,0	8
EBI-H	0	0,0	3	10,0	14	46,7	12	40,0	1	3,3	0	0,0	30
EBI-AH	0	0,0	1	3,3	13	43,3	14	46,7	1	3,3	2	6,7	30
EBI-RI	0	0,0	1	2,5	18	45,0	20	50,0	1	2,5	0	0,0	40
EBI-G	1	5,9	4	23,5	10	58,8	2	11,8	0	0,0	0	0,0	17
EBI-CM	0	0,0	0	0,0	13	28,9	30	66,7	1	2,2	1	2,2	45
EBI-A	1	3,6	3	10,7	13	46,4	10	35,7	0	0,0	1	3,6	28
EBS-SRP	0	0,0	2	28,6	2	28,6	3	42,9	0	0,0	0	0,0	7
EBS-N	0	0,0	0	0,0	9	64,3	5	35,7	0	0,0	0	0,0	14
EBS-F	1	11,1	1	11,1	2	22,2	5	55,6	0	0,0	0	0,0	9
EBS-SM	0	0,0	4	23,5	13	76,5	0	0,0	0	0,0	0	0,0	17
EBS-C	0	0,0	0	0,0	2	33,3	3	50,0	1	16,7	0	0,0	6
EBS-VFC	0	0,0	2	9,1	13	59,1	7	31,8	0	0,0	0	0,0	22
EBS-LP	1	8,3	6	50,0	3	25,0	1	8,3	1	8,3	0	0,0	12
EBS-TB	1	3,1	5	15,6	15	46,9	10	31,3	0	0,0	1	3,1	32
EBS-V	1	7,1	5	35,7	5	35,7	3	21,4	0	0,0	0	0,0	14
<b>Total</b>	<b>9</b>	<b>2,1</b>	<b>49</b>	<b>11,4</b>	<b>193</b>	<b>44,9</b>	<b>168</b>	<b>39,1</b>	<b>7</b>	<b>1,6</b>	<b>5</b>	<b>1,2</b>	<b>430</b>

## Anexo 2.3 – Alunos com Necessidades Educativas Especiais

% de alunos com Necessidades Educativas Especiais integrados em turmas do ensino regular			
Unidades Orgânicas	Total de alunos	Total de crianças sinalizadas com NEE	%
EBI-RP	889	47	5,3
EBI-C	482	54	11,2
EBI-M	310	54	17,4
EBI-B	96	13	13,5
EBI-H	509	78	15,3
EBI-AH	545	86	15,8
EBI-RI	704	90	12,8
EBI-G	246	24	9,8
EBI-CM	841	112	13,3
EBI-A	460	72	15,7
EBS-SRP	106	9	8,5
EBS-N	222	25	11,3
EBS-F	139	9	6,5
EBS-SM	233	17	7,3
EBS-C	111	6	5,4
EBS-VFC	362	39	10,8
EBS-LP	161	22	13,7
EBS-TB	508	107	21,1
EBS-V	193	18	9,3
<b>TOTAL</b>	<b>7117</b>	<b>882</b>	<b>12,4</b>

## Anexo 2.4 – Rácios alunos/turmas/Professores

Rácios					
Unidades Orgânicas	Total de alunos	Total de turmas		Total de professores	
		Total	Rácio	Total	Rácio
EBI-RP	889	47	18,9	47	18,9
EBI-C	482	33	14,6	42	11,5
EBI-M	310	19	16,3	24	12,9
EBI-B	96	8	12,0	9	10,7
EBI-H	509	30	17,0	41	12,4
EBI-AH	545	30	18,2	42	13,0
EBI-RI	704	40	17,6	53	13,3
EBI-G	246	17	14,5	21	11,7
EBI-CM	841	45	18,7	54	15,6
EBI-A	460	28	16,4	34	13,5
EBS-SRP	106	7	15,1	9	11,8
EBS-N	222	14	15,9	16	13,9
EBS-F	139	9	15,4	12	11,6
EBS-SM	233	17	13,7	19	12,3
EBS-C	111	6	18,5	8	13,9
EBS-VFC	362	22	16,5	32	11,3
EBS-LP	161	12	13,4	17	9,5
EBS-TB	508	32	15,9	45	11,3
EBS-V	193	14	13,8	20	9,7
Total	7117	430	16,6	545	13,1

## Anexo 3 – 2.º Ciclo do Ensino Básico

### Anexo 3.1 – Dimensão das turmas

		Dimensão das turmas								
	Unidades Orgânicas	Total de turmas	<13 alunos	%	13 a 17 alunos	%	18 a 23 alunos	%	> 23 alunos	%
5.º ano	EBI-RP	6	0	0,0	2	33,3	4	66,7	0	0,0
	EBI-C	5	0	0,0	1	20,0	4	80,0	0	0,0
	EBI-M	4	0	0,0	2	50,0	2	50,0	0	0,0
	EBI-B	2	0	0,0	2	100,0	0	0,0	0	0,0
	EBI-H	6	0	0,0	0	0,0	6	100,0	0	0,0
	EBI-AH	9	0	0,0	1	11,1	8	88,9	0	0,0
	EBI-RI	17	0	0,0	1	5,9	16	94,1	0	0,0
	EBI-G	4	0	0,0	0	0,0	4	100,0	0	0,0
	EBI-CM	11	0	0,0	1	9,1	10	90,9	0	0,0
	EBI-A	6	0	0,0	2	33,3	4	66,7	0	0,0
	EBS-SRP	2	0	0,0	2	100,0	0	0,0	0	0,0
	EBS-N	3	0	0,0	1	33,3	2	66,7	0	0,0
	EBS-F	3	3	100,0	0	0,0	0	0,0	0	0,0
	EBS-SM	4	0	0,0	1	25,0	3	75,0	0	0,0
	EBS-C	2	0	0,0	2	100,0	0	0,0	0	0,0
	EBS-VFC	6	0	0,0	2	33,3	4	66,7	0	0,0
	EBS-LP	3	0	0,0	2	66,7	1	33,3	0	0,0
	EBS-TB	5	0	0,0	0	0,0	5	100,0	0	0,0
	EBS-V	3	0	0,0	1	33,3	2	66,7	0	0,0
<b>TOTAL</b>	<b>101</b>	<b>3</b>	<b>3,0</b>	<b>23</b>	<b>22,8</b>	<b>75</b>	<b>74,3</b>	<b>0</b>	<b>0,0</b>	
6.º ano	EBI-RP	7	0	0,0	2	28,6	5	71,4	0	0,0
	EBI-C	7	0	0,0	1	14,3	6	85,7	0	0,0
	EBI-M	4	0	0,0	1	25,0	3	75,0	0	0,0
	EBI-B	2	1	50,0	1	50,0	0	0,0	0	0,0
	EBI-H	8	1	12,5	0	0,0	7	87,5	0	0,0
	EBI-AH	10	0	0,0	2	20,0	8	80,0	0	0,0
	EBI-RI	15	0	0,0	0	0,0	11	73,3	4	26,7
	EBI-G	3	0	0,0	0	0,0	3	100,0	0	0,0
	EBI-CM	9	0	0,0	1	11,1	8	88,9	0	0,0
	EBI-A	6	0	0,0	0	0,0	6	100,0	0	0,0
	EBS-SRP	2	0	0,0	2	100,0	0	0,0	0	0,0
	EBS-N	3	0	0,0	3	100,0	0	0,0	0	0,0
	EBS-F	2	1	50,0	0	0,0	1	50,0	0	0,0
	EBS-SM	3	0	0,0	2	66,7	1	33,3	0	0,0
	EBS-C	1	0	0,0	0	0,0	1	100,0	0	0,0
	EBS-VFC	5	0	0,0	2	40,0	3	60,0	0	0,0
	EBS-LP	2	1	50,0	0	0,0	1	50,0	0	0,0
	EBS-TB	4	0	0,0	0	0,0	2	50,0	2	50,0
	EBS-V	2	0	0,0	0	0,0	2	100,0	0	0,0
<b>TOTAL</b>	<b>95</b>	<b>4</b>	<b>4,2</b>	<b>17</b>	<b>17,9</b>	<b>68</b>	<b>71,6</b>	<b>6</b>	<b>6,3</b>	

## Anexo 3.2 – Alunos com Necessidades Educativas Especiais

<b>% alunos com NEE em turmas do ensino regular</b>			
Unidades orgânicas	Total de 2.º ciclo		
	Total de alunos	Total de alunos sinalizados com NEE	%
<b>EBI-RP</b>	253	5	2,0
<b>EBI-C</b>	244	22	9,0
<b>EBI-M</b>	146	65	44,5
<b>EBI-B</b>	51	6	11,8
<b>EBI-H</b>	295	25	8,5
<b>EBI-AH</b>	364	105	28,8
<b>EBI-RI</b>	701	101	14,4
<b>EBI-G</b>	132	32	24,2
<b>EBI-CM</b>	421	77	18,3
<b>EBI-A</b>	221	17	7,7
<b>EBS-SRP</b>	61	17	27,9
<b>EBS-N</b>	99	9	9,1
<b>EBS-F</b>	59	4	6,8
<b>EBS-SM</b>	129	24	18,6
<b>EBS-C</b>	46	5	10,9
<b>EBS-VFC</b>	195	13	6,7
<b>EBS-LP</b>	86	6	7,0
<b>EBS-TB</b>	205	92	44,9
<b>EBS-V</b>	98	5	5,1
<b>TOTAL</b>	<b>3806</b>	<b>630</b>	<b>16,6</b>

### Anexo 3.3 – Rácios alunos/turmas

Rácios									
Unidades orgânicas	5.º ano			6.º ano			Total de 2.º ciclo		
	Total de alunos	Total de turmas	Rácio	Total de alunos	Total de turmas	Rácio	Total de alunos	Total de turmas	Rácio
EBI-RP	117	6	19,5	136	7	19,4	253	13	19,5
EBI-C	104	5	20,8	140	7	20,0	244	12	20,3
EBI-M	69	4	17,3	77	4	19,3	146	8	18,3
EBI-B	28	2	14,0	23	2	11,5	51	4	12,8
EBI-H	134	6	22,3	161	8	20,1	295	14	21,1
EBI-AH	173	9	19,2	191	10	19,1	364	19	19,2
EBI-RI	364	17	21,4	337	15	22,5	701	32	21,9
EBI-G	75	4	18,8	57	3	19,0	132	7	18,9
EBI-CM	232	11	21,1	189	9	21,0	421	20	21,1
EBI-A	108	6	18,0	113	6	18,8	221	12	18,4
EBS-SRP	32	2	16,0	29	2	14,5	61	4	15,3
EBS-N	52	3	17,3	47	3	15,7	99	6	16,5
EBS-F	27	3	9,0	32	2	16,0	59	5	11,8
EBS-SM	76	4	19,0	53	3	17,7	129	7	18,4
EBS-C	26	2	13,0	20	1	20,0	46	3	15,3
EBS-VFC	106	6	17,7	89	5	17,8	195	11	17,7
EBS-LP	52	3	17,3	34	2	17,0	86	5	17,2
EBS-TB	101	5	20,2	104	4	26,0	205	9	22,8
EBS-V	57	3	19,0	41	2	20,5	98	5	19,6
<b>TOTAL</b>	<b>1933</b>	<b>101</b>	<b>19,1</b>	<b>1873</b>	<b>95</b>	<b>19,7</b>	<b>3806</b>	<b>196</b>	<b>19,4</b>



## Anexo 4 – 3.º Ciclo do Ensino Básico

### Anexo 4.1 – Dimensão das turmas

		Dimensão das turmas								
	Unidades Orgânicas	Total de turmas	<13 alunos	%	13 a 17 alunos	%	18 a 23 alunos	%	>23 alunos	%
7.º ano	EBI-RP	7	0	0,0	2	28,6	5	71,4	0	0,0
	EBI-C	7	0	0,0	2	28,6	5	71,4	0	0,0
	EBI-M	5	0	0,0	0	0,0	5	100,0	0	0,0
	EBI-B	2	0	0,0	2	100,0	0	0,0	0	0,0
	EBI-AH	5	0	0,0	1	20,0	4	80,0	0	0,0
	EBI-G	3	0	0,0	2	66,7	1	33,3	0	0,0
	EBI-A	6	0	0,0	0	0,0	6	100,0	0	0,0
	EBS-SRP	2	0	0,0	1	50,0	1	50,0	0	0,0
	EBS-N	3	0	0,0	3	100,0	0	0,0	0	0,0
	EBS-F	3	1	33,3	1	33,3	1	33,3	0	0,0
	EBS-SM	3	0	0,0	2	66,7	1	33,3	0	0,0
	EBS-C	2	2	100,0	0	0,0	0	0,0	0	0,0
	EBS-VFC	4	0	0,0	0	0,0	4	100,0	0	0,0
	EBS-LP	3	1	33,3	0	0,0	2	66,7	0	0,0
	EBS-TB	5	0	0,0	0	0,0	4	80,0	1	20,0
	EBS-V	2	0	0,0	1	50,0	1	50,0	0	0,0
	ES-RG	8	0	0,0	0	0,0	5	62,5	3	37,5
		<b>TOTAL</b>	<b>70</b>	<b>4</b>	<b>5,7</b>	<b>17</b>	<b>24,3</b>	<b>45</b>	<b>64,3</b>	<b>4</b>
8.º ano	EBI-RP	5	0	0,0	1	20,0	4	80,0	0	0,0
	EBI-C	5	0	0,0	0	0,0	4	80,0	1	20,0
	EBI-M	3	0	0,0	0	0,0	3	100,0	0	0,0
	EBI-B	1	0	0,0	0	0,0	1	100,0	0	0,0
	EBI-AH	4	0	0,0	1	25,0	3	75,0	0	0,0
	EBI-G	4	0	0,0	2	50,0	2	50,0	0	0,0
	EBI-A	5	0	0,0	3	60,0	2	40,0	0	0,0
	EBS-SRP	2	2	100,0	0	0,0	0	0,0	0	0,0
	EBS-N	3	0	0,0	0	0,0	3	100,0	0	0,0
	EBS-F	2	2	100,0	0	0,0	0	0,0	0	0,0
	EBS-SM	4	0	0,0	1	25,0	3	75,0	0	0,0
	EBS-C	2	0	0,0	1	50,0	1	50,0	0	0,0
	EBS-VFC	4	0	0,0	0	0,0	4	100,0	0	0,0
	EBS-LP	2	0	0,0	2	100,0	0	0,0	0	0,0
	EBS-TB	5	0	0,0	0	0,0	3	60,0	2	40,0
	EBS-V	3	0	0,0	1	33,3	1	33,3	1	33,3
	ES-RG	8	0	0,0	0	0,0	7	87,5	1	12,5
		<b>TOTAL</b>	<b>62</b>	<b>4</b>	<b>6,5</b>	<b>12</b>	<b>19,4</b>	<b>41</b>	<b>66,1</b>	<b>5</b>
9.º ano	EBI-RP	4	0	0,0	0	0,0	3	75,0	1	25,0
	EBI-C	5	0	0,0	0	0,0	3	60,0	2	40,0
	EBI-M	3	0	0,0	0	0,0	3	100,0	0	0,0
	EBI-B	2	0	0,0	2	100,0	0	0,0	0	0,0
	EBI-AH	0	0	0,0	0	0,0	0	0,0	0	0,0
	EBI-G	2	0	0,0	0	0,0	2	100,0	0	0,0

EBI-A	4	0	0,0	1	25,0	3	75,0	0	0,0
EBS-SRP	2	2	100,0	0	0,0	0	0,0	0	0,0
EBS-N	3	0	0,0	0	0,0	3	100,0	0	0,0
EBS-F	2	0	0,0	2	100,0	0	0,0	0	0,0
EBS-SM	4	0	0,0	2	50,0	2	50,0	0	0,0
EBS-C	1	0	0,0	0	0,0	1	100,0	0	0,0
EBS-VFC	4	0	0,0	1	25,0	3	75,0	0	0,0
EBS-LP	3	2	66,7	0	0,0	1	33,3	0	0,0
EBS-TB	5	0	0,0	0	0,0	5	100,0	0	0,0
EBS-V	3	0	0,0	1	33,3	2	66,7	0	0,0
ES-RG	7	0	0,0	0	0,0	7	100,0	0	0,0
<b>TOTAL</b>	<b>54</b>	<b>4</b>	<b>7,4</b>	<b>9</b>	<b>16,7</b>	<b>38</b>	<b>70,4</b>	<b>3</b>	<b>5,6</b>

#### Anexo 4.2 – Alunos com Necessidades Educativas Especiais

<b>% alunos com NEE integrados em turma do ensino regular</b>			
Unidades orgânicas	Total de 3.º ciclo		
	Total de alunos	Total de alunos sinalizados com NEE	%
EBI-RP	322	6	1,9
EBI-C	334	9	2,7
EBI-M	224	3	1,3
EBI-B	78	3	3,8
EBI-AH	168	24	14,3
EBI-G	159	7	4,4
EBI-A	282	62	22,0
EBS-SRP	78	13	16,7
EBS-N	175	13	7,4
EBS-F	94	3	3,2
EBS-SM	196	24	12,2
EBS-C	81	4	4,9
EBS-VFC	247	14	5,7
EBS-LP	122	12	9,8
EBS-TB	330	43	13,0
EBS-V	149	2	1,3
ES-RG	501	0	0,0
<b>TOTAL</b>	<b>3540</b>	<b>242</b>	<b>6,8</b>

## Anexo 4.3 – Rácios alunos/turmas

Rácios alunos/turmas												
Unidades Orgânicas	7.º ano			8.º ano			9.º ano			Total de 3.º ciclo		
	Total de alunos	Total de turmas	Rácio	Total de alunos	Total de turmas	Rácio	Total de alunos	Total de turma	Rácio	Total de alunos	Total de turma	Rácio
<b>EBI-RP</b>	136	7	19,4	93	5	18,6	93	4	23,3	322	16	20,1
<b>EBI-C</b>	125	7	17,9	105	5	21,0	104	5	20,8	334	17	19,6
<b>EBI-M</b>	100	5	20,0	64	3	21,3	60	3	20,0	224	11	20,4
<b>EBI-B</b>	32	2	16,0	22	1	22,0	24	2	12,0	78	5	15,6
<b>EBI-AH</b>	95	5	19,0	73	4	18,3	0	0	0,0	168	9	18,7
<b>EBI-G</b>	52	3	17,3	69	4	17,3	38	2	19,0	159	9	17,7
<b>EBI-A</b>	120	6	20,0	87	5	17,4	75	4	18,8	282	15	18,8
<b>EBS-SRP</b>	34	2	17,0	20	2	10,0	24	2	12,0	78	6	13,0
<b>EBS-N</b>	49	3	16,3	67	3	22,3	59	3	19,7	175	9	19,4
<b>EBS-F</b>	45	3	15,0	23	2	11,5	26	2	13,0	94	7	13,4
<b>EBS-SM</b>	52	3	17,3	71	4	17,8	73	4	18,3	196	11	17,8
<b>EBS-C</b>	24	2	12,0	35	2	17,5	22	1	22,0	81	5	16,2
<b>EBS-VFC</b>	84	4	21,0	87	4	21,8	76	4	19,0	247	12	20,6
<b>EBS-LP</b>	50	3	16,7	32	2	16,0	40	3	13,3	122	8	15,3
<b>EBS-TB</b>	112	5	22,4	117	5	23,4	101	5	20,2	330	15	22,0
<b>EBS-V</b>	36	2	18,0	59	3	19,7	54	3	18,0	149	8	18,6
<b>ES-RG</b>	179	8	22,4	178	8	22,3	144	7	20,6	501	23	21,8
<b>Total</b>	1325	70	18,9	1202	62	19,4	1013	54	18,8	3540	186	19,0