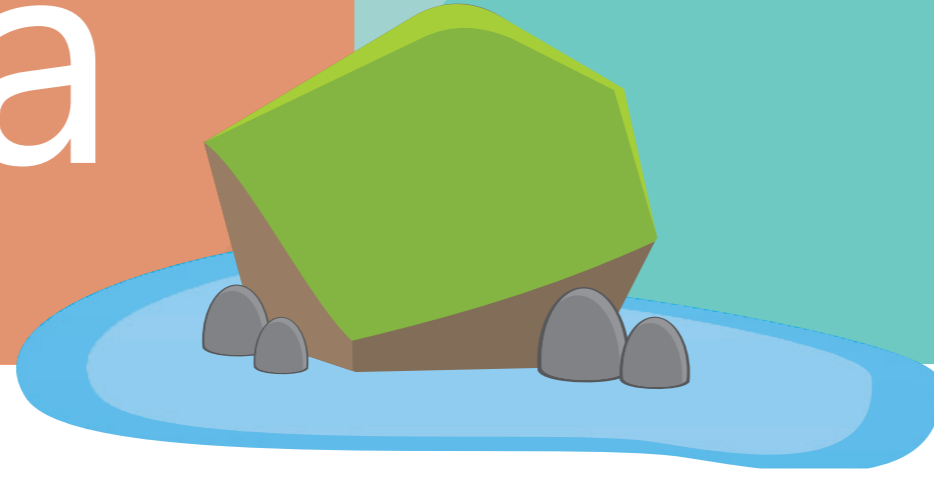


Oferta Educativa 15/16

Santa Maria

Parque Escola



O Parque vai à Escola

Conhecer o Parque Natural de Santa Maria

Sessão informativa sobre o Parque Natural de Santa Maria, que inclui divulgação das particularidades de cada área protegida, nomeadamente sobre a fauna e flora terrestre e marinha, geologia e estatuto de conservação. Dinamização do "Pictionary do Parque". Ação complementada a partir do 2º ciclo com uma saída de campo (rubrica "A escola vai às áreas protegidas").

1º 2º 3º 4º 5º 6º 7º 8º 9º 10º 11º 12º

setembro a junho

O Morcego-dos-Açores vai à tua escola

Sessão de divulgação sobre a espécie *Nyctalus azoreum*, o único mamífero endémico do arquipélago dos Açores, focando a importância da sua preservação para equilíbrio dos ecossistemas. Ação prática de demonstração de um abrigo artificial para morcegos.

Direcionado também a professores e auxiliares de educação

1º 2º 3º 4º 5º 6º 7º 8º 9º 10º 11º 12º

setembro a junho

Nicolau, Um morcego simpático

Dinamização de uma história infantil sobre o Morcego-dos-Açores, espécie endémica do Arquipélago, narrada através de um teatro de fantoches.

1º 2º 3º 4º 5º 6º 7º 8º 9º 10º 11º 12º

janeiro a junho

Os vulcões dos Açores

Sessão informativa sobre o património geológico açoriano e a localização dos geossítios nos Açores, focando essencialmente a riqueza geológica de Santa Maria. Dinamização do jogo de tabuleiro "Os Vulcões dos Açores". Ação complementada no 2º ciclo com uma saída de campo e/ou "Do Basalto aos Fósseis!" (rubrica: "A escola vai às áreas protegidas").

1º 2º 3º 4º 5º 6º 7º 8º 9º 10º 11º 12º

setembro a junho

Geopaisagens dos Açores

Sessão informativa sobre o património geológico açoriano, geopaisagens e geossítios, sensibilizando para a necessidade da sua valorização e conservação. Ação complementada com uma saída de campo e/ou "Do Basalto aos Fósseis!" (rubrica: "A escola vai às áreas protegidas").

1º 2º 3º 4º 5º 6º 7º 8º 9º 10º 11º 12º

setembro a junho

As rochas dos Açores

Sessão de divulgação dos tipos de rochas existentes nos Açores, a sua formação e utilização. Dinamização de trabalho de grupo de identificação e caracterização dos tipos de rochas com recurso a uma litoteca.

1º 2º 3º 4º 5º 6º 7º 8º 9º 10º 11º 12º

setembro a junho

Os fósseis contam a história da ilha

Palestra sobre o património paleontológico de Santa Maria, focando a riqueza das jazidas fósseis e sensibilizando para a importância destes na reconstituição histórica da Terra. A ação é complementada com o visionamento de documentários no auditório do Centro de Interpretação Ambiental Dalberto Pombo.

1º 2º 3º 4º 5º 6º 7º 8º 9º 10º 11º 12º

janeiro a junho

Lia e Nicolau - Uma Tarde de Inverno sem Eletricidade

Exploração da brochura "Lia e Nicolau - A Energia Elétrica dos Açores", através de uma abordagem às energias renováveis nos Açores. Dinamização de trabalho de turma "Na minha casa poupa-se energia!".

3º e 4º anos 1º 2º 3º 4º 5º 6º 7º 8º 9º 10º 11º 12º

setembro a junho

Gestão de resíduos nos Açores

Palestra sobre as diferentes tipologias de resíduos, alertando para as soluções existentes em termos de gestão nos Açores, e em concreto na ilha de Santa Maria. A ação poderá ser complementada com visitas de estudo.

Direcionado também a professores e auxiliares de educação

1º 2º 3º 4º 5º 6º 7º 8º 9º 10º 11º 12º

setembro a junho

Ordenamento do território nos Açores. O caso da ilha de Santa Maria

Palestra sobre os instrumentos de gestão territorial (IGT) em geral e a sua especificidade na ilha de Santa Maria.

1º 2º 3º 4º 5º 6º 7º 8º 9º 10º 11º 12º

setembro a junho

Ambiente para professores

Ações de sensibilização e educação ambiental para docentes que têm como principal objetivo transmitir conhecimentos, com ênfase na vertente pedagógica, que facilitem a dinamização de conteúdos ambientais em contexto escolar, com diferentes temáticas:

- Parque Natural de Santa Maria [classificação das áreas protegidas; geologia; flora e fauna de cada área protegida; sugestões de exploração de conteúdos; apresentação de materiais e portais que poderão ser úteis na exploração do tema].

- Resíduos [circuitos e operadores licenciados de resíduos existentes em Santa Maria e auxílio para a criação de planos de prevenção e gestão de resíduos em escolas].

- Geoparque Açores [conceitos; objetivos principais; geossítios; recursos pedagógicos].

- Orla costeira - Intertidal [conceitos associados à zona costeira; fauna e flora marinha do intertidal].

Nota: Para a realização destas sessões é necessário um limite mínimo de 10 inscritos. Quando se alcançar o número mínimo de interessados, o Parque Natural de Santa Maria organizará as sessões de acordo com a disponibilidade dos docentes e do Parque Natural.

Direcionado também a professores e auxiliares de educação

*cada sessão 1º 2º 3º 4º 5º 6º 7º 8º 9º 10º 11º 12º

fevereiro ou março

A Escola vai ao Centro

Pombos à descoberta

Conto e dinamização da história "Pombos à descoberta" da autoria de Sandra Bairos, com pintura das ilustrações do livro.

1º 2º 3º 4º 5º 6º 7º 8º 9º 10º 11º 12º

setembro a junho

Centro de Interpretação Ambiental Dalberto Pombo

O que é o jantar?

Visita e observação das espécies existentes no CIAPD com abordagem dos diferentes regimes alimentares e métodos de alimentação, relacionando-os com o seu habitat. Ação que utiliza jogos lúdicos.

1º 2º 3º 4º 5º 6º 7º 8º 9º 10º 11º 12º

setembro a junho

Centro de Interpretação Ambiental Dalberto Pombo

Fazem ninhos mas o que põem?

Visita à exposição permanente do CIAPD com identificação das espécies que visitam ou residem em Santa Maria. Abordagem aos diferentes tipos de ninhos de aves terrestres, marinhas e de tartarugas marinhas, assim como das suas rotas migratórias e posturas. Complementada com oficina de pintura e escultura de ovos de aves e de tartarugas.

1º 2º 3º 4º 5º 6º 7º 8º 9º 10º 11º 12º

setembro a junho

Centro de Interpretação Ambiental Dalberto Pombo

Taxonomia do Centro

Observação da exposição permanente do CIAPD acompanhada de um jogo de correspondência com questões alusivas às classes de animais e suas características.

1º 2º 3º 4º 5º 6º 7º 8º 9º 10º 11º 12º

setembro a junho

Centro de Interpretação Ambiental Dalberto Pombo

Tesouros de Santa Maria

Peddy-paper adaptado ao nível de ensino para exploração da Ala Lavas - Geologia e Paleontologia.

2º 3º 4º 5º 6º 7º 8º 9º 10º 11º 12º

setembro a junho

Centro de Interpretação Ambiental Dalberto Pombo

Exposição: Um Safari Geológico em Santa Maria

Com base no livro "Um Safari Geológico em Santa Maria", da autoria de Paula Botelho (texto) e Paula Rocha (ilustrações), os alunos poderão interpretar os geossítios e compreender diversas formações geológicas através dos desenhos em exposição. Ação complementada com a atividade "Conta tu a história!" em que após a visualização das ilustrações, os alunos recriam a história geológica da ilha.

1º 2º 3º 4º 5º 6º 7º 8º 9º 10º 11º 12º

setembro a março

Centro de Interpretação Ambiental Dalberto Pombo

O Lorax: Em busca da Trófula Perdida

Visualização de filme com conteúdos ambientais. Aborda a temática da extinção da biodiversidade, nomeadamente das árvores e enfatiza a sua importância. A ação pretende promover o debate de ideias sobre o tema do filme e a realidade local do parque natural.

1º 2º 3º 4º 5º 6º 7º 8º 9º 10º 11º 12º

setembro a junho

Centro de Interpretação Ambiental Dalberto Pombo

A Escola vai às Áreas Protegidas

Rota dos geossítios de Santa Maria

Saída de campo que proporciona um contato direto com as características geológicas de cada geossítio e a importância do Geoparque Açores. A rota é realizada de autocarro e complementada com pequenos percursos a pé.

1º 2º 3º 4º 5º 6º 7º 8º 9º 10º 11º 12º

setembro a junho

Do basalto aos fósseis

Saída de campo, com percurso a pé, por dois dos geossítios de Santa Maria, permitindo identificar as rochas vulcânicas e as rochas sedimentares predominantes na Pedreira do Campo. Visita à Gruta do Figueiral, uma estrutura imponente no património natural e cultural de Santa Maria.

1º 2º 3º 4º 5º 6º 7º 8º 9º 10º 11º 12º

setembro a junho

Da força do mar à riqueza das rochas

Saída de campo para contato direto com a Área Protegida para a Gestão de Habitats ou Espécies da Ponta do Castelo. Esta saída permite a observação de fósseis marinhos, rochas vulcânicas e flora e fauna terrestre e marinha. Esta saída de campo necessita de transporte e o percurso (descida e subida da Ponta do Castelo) é realizado a pé.

Direcionado também a professores e auxiliares de educação

1º 2º 3º 4º 5º 6º 7º 8º 9º 10º 11º 12º

abril a junho

Brigada de voluntários - Recolher para semear

Saída de campo para efetuar recolha de sementes de flora endémica para reprodução em viveiro e posterior introdução em áreas protegidas onde desapareceram ou diminuíram as suas populações, devido a intervenções humanas. As datas da recolha serão definidas tendo em conta a sua época de recolha.

1º 2º 3º 4º 5º 6º 7º 8º 9º 10º 11º 12º

abril a junho



Como agendar as ações do Parque Escola

As ações educativas do Parque Escola estão sujeitas a marcação prévia e de acordo com a disponibilidade do Serviço Educativo. As marcações devem ser feitas para os endereços eletrónicos respetivos. Salientamos que os transportes são da responsabilidade das escolas e não dos Parques Naturais.

CONTACTOS

R. Dr. Teófilo Braga, nº 10/14; 9580-535 Vila do Porto | Tlf: 296 206 790

E-mail: parque.natural.stmaria@azores.gov.pt

E-mail: pnstmaria.ecoteca@azores.gov.pt

E-mail: pnstmaria.dalbertopombo@azores.gov.pt

visita guiada sessão informativa/de divulgação ou palestra jogos conservação da natureza exposição conto pré pré-escolar 1º 1º ciclo 2º 2º ciclo 3º 3º ciclo SEC secundário PRO profissional observação vestuário específico calçado específico 90m duração GA Geoparque Açores

parquesnaturais.azores.gov.pt

